

#22

Juillet 2025

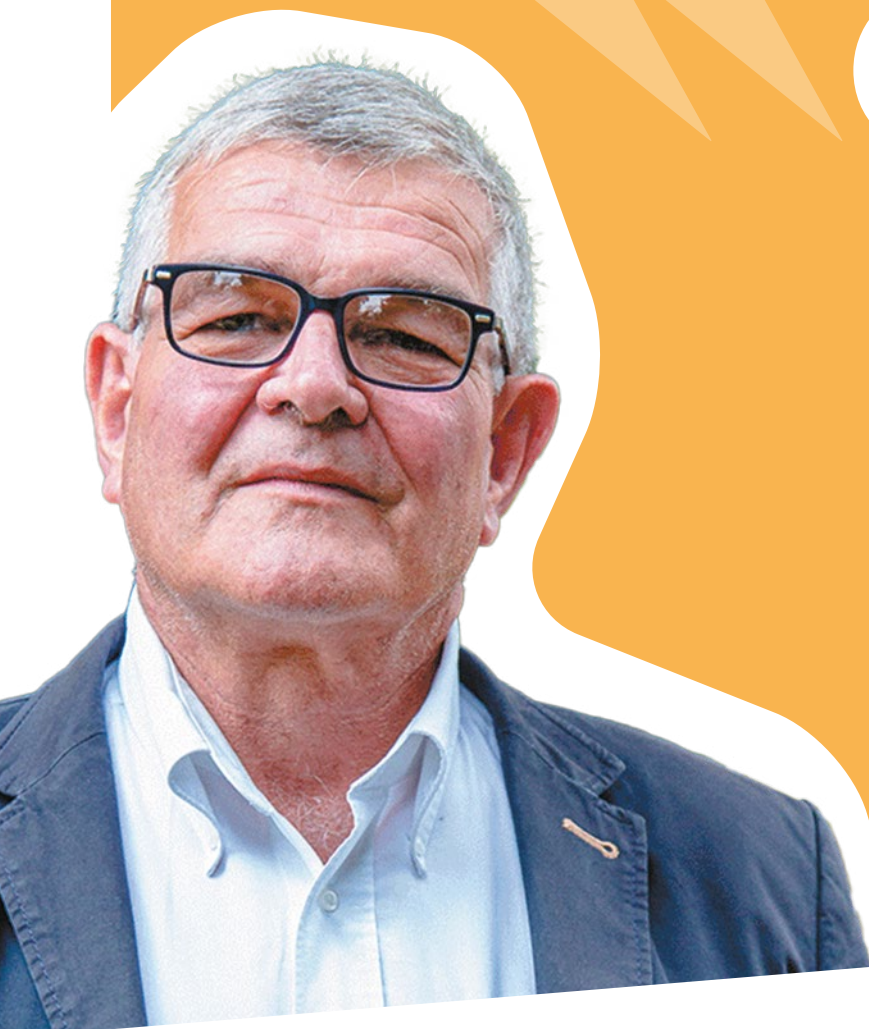
DOSSIER

Opération programmée d'amélioration de l'habitat

EN SUPPLÉMENT

Comprendre la gestion du service public des déchets

L'édit'



On ne peut pas dire que la période soit propice à la sérénité. Chaque jour, l'actualité nous confronte à la folie des hommes : conflits armés dans de nombreuses régions du monde, tensions économiques aux lourdes conséquences sur notre quotidien, violences gratuites... La liste est longue.

Et pourtant, malgré ce contexte troublé, notre territoire continue d'avancer.

Parmi les priorités du moment, le lancement de l'OPAH (Opération Programmée d'Amélioration de l'Habitat) répond à un besoin évident : trop de logements anciens, mal isolés, parfois inadaptés au vieillissement ou laissés vacants faute de moyens pour les rénover. Ce dispositif va permettre à des familles, des personnes âgées, des jeunes en recherche de logement de retrouver des conditions de vie dignes, confortables et économes en énergie. Grâce à des aides renforcées, un accompagnement personnalisé et l'implication de plusieurs communes, nous agissons concrètement pour améliorer le quotidien des habitants.

Dans un autre registre mais avec un impact tout aussi concret sur les habitants, la hausse de la Taxe d'Enlèvement des Ordures Ménagères (TEOM), applicable en 2025, suscite naturellement des réactions. Nous les comprenons, cette augmentation a un effet direct sur les foyers. Mais elle était devenue inévitable. Le coût du service de gestion des déchets s'est envolé ces dernières années : modernisation des équipements (notamment l'usine de Paillé et le centre de tri), hausse de la fiscalité environnementale (la TGAP imposée par l'État), chute des recettes issues du recyclage...



Imagine la futuralté

Journal de la Communauté de Communes Aunis Sud
Juillet 2025 / N°22

Directeur de la publication : Jean Gorioux

Comité de rédaction : Commission Communication

Coordination éditoriale : Guillaume Brivio

Conception et réalisation : YUZU-AGENCE.FR

Rédaction : Julie Leboissetier, CdC Aunis Sud

Photos : CdC Aunis Sud, Shutterstock,
Communes de la CdC Aunis Sud,
Studio Thomas Bonnin, Yuzu

Impression : Mace

Tirage : 17 000 exemplaires

Dépôt 3^e trimestre 2025 - N°ISSN : 3040-0139
Imprimé sur papier certifié PEFC 100 %, issu de la gestion durable des forêts

04

Arrêt sur Images

Un aperçu rapide des événements marquants des derniers mois.

05

Actualités





de Jean Gorioux

Président de la Communauté de Communes Aunis Sud

Face à cette réalité, nous avons dû prendre nos responsabilités pour garantir un service public de qualité, sans réduction de prestations. Un encart spécial en complément de ce numéro vous apportera un éclairage complet sur les raisons de cette évolution, le fonctionnement du service public Cyclad et les leviers d'action dont chacun dispose, notamment à travers le tri.

Pendant ce temps, les autres projets suivent leur cours.

Le chantier du Pôle d'Échanges Multimodal à Surgères avance conformément au calendrier. Le parking sud est désormais accessible, donnant un aperçu du rendu final. Après une pause fin août, les travaux entreront dès septembre, dans leur phase la plus délicate avec la fermeture totale de la circulation sur la départementale. Mais rassurez-vous, les parkings resteront ouverts, et les cheminements vers la gare seront clairement balisés.

Sur le volet environnemental, le Plan Climat Air Énergie Territorial, fruit d'un travail de deux années sur les enjeux locaux, a été validé ce printemps. Il fixe désormais un cap clair pour le territoire. Si Aunis Sud montre déjà de belles dynamiques en matière de production d'énergies renouvelables (photovoltaïque, méthanisation...), le chemin reste long. Heureusement, habitants, entreprises, associations et collectivités sont déjà nombreux à intégrer ces enjeux dans leurs pratiques et multiplient les initiatives en remettant parfois en cause leur fonctionnement et leurs habitudes.

À l'échelle du quotidien, nos services – sports, petite enfance, culture (conservatoire de musique, site archéologique, réseau des bibliothèques), restent pleinement mobilisés pour proposer des activités estivales accessibles, variées et adaptées à tous les âges.

L'attractivité d'Aunis Sud ne faiblit pas, bien au contraire. Le Schéma de Cohérence Territoriale (SCoT), qui aborde sa phase finale, vient renforcer cette dynamique. Il pose les grandes orientations qui guideront les décisions d'aménagement à venir, notamment dans le cadre de la future révision du PLUi-H.

Enfin, je tiens à saluer le départ de deux représentants de l'État : Stéphane Donnot, sous-préfet de Rochefort, et le capitaine Viaud, commandant de la Communauté de Brigades de Gendarmerie de Surgères-Aigrefeuille, qui ont marqué notre territoire par leurs investissements respectifs, leur présence sur le terrain, leur compétence et leur expertise. Merci à eux pour leur présence et leur implication.

Nous voilà déjà à mi-parcours de 2025. La rentrée verra pointer la future campagne électorale pour les municipales de mars 2026.

Mais d'ici là, je vous souhaite un bel été, fait de riches rencontres, de découvertes, de repos réparateur... et, je l'espère, d'un peu de légèreté.



09

Dossier

**Opération
programmée
d'amélioration
de l'habitat**

14

Initiatives locales

INRAE - L'Institut national
de la recherche agronomique

16

Culture et Patrimoine

18

Agenda



Mardi 14 janvier

Lancement du chantier du P.E.M

Un premier arbre planté pour donner le coup d'envoi d'un projet d'envergure autour de la gare de Surgères. Livraison prévue en septembre 2026 !



Mercredi 5 mars

Printemps de l'emploi

Près de 400 visiteurs, 27 entreprises et 15 stands réunis pour ce temps fort de l'emploi en Aunis Sud.



Mardi 27 mai

Projet partenarial pédagogique pour la collecte alimentaire du CIAS

Des élèves de CAP du lycée professionnel du Pays d'Aunis ont collaboré avec le CIAS Aunis Sud pour concevoir les supports de communication de la prochaine collecte de l'épicerie solidaire, prévue en septembre 2025.



Vendredi 18 avril

Lancement de saison sur le site archéologique

Des moutons en résidence, une œuvre de Dominique Etna Corbal et un projet de numérisation du matériel archéologique : le site démarre la saison avec style !



Mardi 17 juin

Pôle Métropolitain

Les présidents et représentants des dix intercommunalités membres du Pôle métropolitain Centre Atlantique se sont réunis sur le site du Magneraud - INRAE pour échanger autour de projets structurants.



Mercredi 18 juin

L'appel du Climat

Pour célébrer l'approbation de son Plan Climat (PCAET), la CdC a organisé une soirée à Aigrefeuille d'Aunis mêlant présentation, échanges citoyens, spectacle engagé et buffet local.



Atlas de la biodiversité

Protéger la biodiversité, c'est d'abord apprendre à mieux la connaître !

Cest tout l'objectif de l'Atlas de la Biodiversité Intercommunale lancé par la Communauté de Communes Aunis Sud, avec le soutien de l'Office Français de la Biodiversité (OFB).

Pendant trois ans, des inventaires seront réalisés pour recenser les espèces animales et végétales présentes sur le territoire. Tous les acteurs locaux — élus, habitants, associations, entreprises — seront associés à cette démarche.

L'ABCi est conduit en partenariat avec Nature Environnement 17, la Ligue de Protection des Oiseaux, et la Fédération de pêche de Charente-Maritime.

Les données recueillies permettront d'éclairer les choix en matière d'aménagement et de gestion du territoire, au plus près des enjeux environnementaux.

Vous souhaitez participer ?

Prenez part aux inventaires participatifs organisés sur le territoire ou devenez relais local pour faire vivre le projet autour de vous.



Plus d'infos :



Pôle d'Echanges Multimodal : les travaux se poursuivent



Les travaux du Pôle d'Échanges Multimodal à la gare de Surgères suivent le calendrier prévu.

Le parking sud est désormais terminé, offrant 175 places de stationnement. A partir de mi-juillet, un parking complémentaire sera aussi ouvert derrière l'ancien bâtiment d'Armor Protéines, augmentant la capacité de stationnement de 225 véhicules supplémentaires.

Pendant l'été, les travaux vont se poursuivre sur le parking nord et le parvis de la gare.

À partir de début septembre, une phase majeure du projet débutera avec les travaux sur l'avenue de la gare, la création du giratoire sur la départementale, suivie, en début d'année 2026, de la mise en place de la passerelle reliant le parking sud au parvis de la gare. Ces travaux, essentiels à la transformation du secteur, dureront plusieurs mois et modifieront temporairement la circulation autour de la gare.

Vous avez une question sur le P.E.M. : pem@aunis-sud.fr

Pour en savoir plus, découvrez les vidéos de présentation du projet





Un nouveau gymnase en projet à Aigrefeuille d'Aunis

La Communauté de Communes Aunis Sud prévoit la construction d'un nouveau gymnase à Aigrefeuille d'Aunis pour compléter le complexe sportif de la commune et répondre aux besoins croissants en équipements. Moderne et polyvalent, il sera principalement destiné aux collégiens des établissements André Dulin (750 élèves) et Saint-Sacrement (140 élèves), ainsi qu'au groupe scolaire voisin, pour la pratique des sports collectifs et du badminton.

Hors temps scolaire, les clubs sportifs locaux pourront y organiser leurs entraînements et compétitions. Des animations comme l'école multisports ou Vacances Sports y trouveront aussi leur place, pour permettre aux enfants et aux familles de découvrir une large palette d'activités.

Ce nouvel équipement s'inscrit dans une volonté de renforcer l'offre sportive sur le territoire tout en accompagnant le développement démographique de la commune.

Un nouveau dispositif d'accompagnement vers l'emploi en Aunis Sud

**Sans emploi, isolé(e), perdu(e) ?
Vous, ou un proche, avez besoin d'aide ?**

La Communauté de Communes Aunis Sud lance un nouveau parcours d'accompagnement pour permettre aux personnes très éloignées de l'emploi de retrouver confiance en elles, et d'aller de l'avant.

"Imaginer sa futurité" Remobilisation et accompagnement vers l'emploi, c'est un accompagnement personnalisé près de chez soi, avec un référent dédié, des activités de remobilisation (culture, sport, cuisine, théâtre...), un appui sur les difficultés du quotidien (mobilité, santé, numérique, logement...) et des actions concrètes vers l'emploi : ateliers de techniques de recherche d'emploi, visites d'entreprises, immersions professionnelles...

Le dispositif O2R est financé par l'État.



CE PARCOURS S'ADRESSE AUX PERSONNES :

- > âgées de **18 à 65 ans**,
- > **résidant** dans l'une des 24 communes d'Aunis Sud,
- > **très éloignées de l'emploi et non inscrites** à France Travail, Cap Emploi la Mission Locale, ou sans suivi régulier depuis plus de 12 mois par l'une de ces structures,
- > **volontaires** pour avancer à leur rythme.

Le parcours démarre par un premier rendez-vous sans engagement, et peut durer jusqu'à 9 mois. Une rémunération est possible selon la situation.

Plus d'infos :
o2r@aunis-sud.fr
06 26 75 74 89

Les inscriptions au Conservatoire sont ouvertes !

Envie de découvrir la musique ou de vous perfectionner ? Les inscriptions au Conservatoire de musique Aunis Sud sont ouvertes pour la prochaine rentrée !

Accessible à tous les âges, des enfants aux adultes, débutants comme musiciens confirmés, le conservatoire propose une palette riche de disciplines : instruments à vent, percussions, cordes, chant, musiques actuelles... Il y en a pour tous les goûts !

L'enseignement y est vivant, collectif et ouvert, avec une équipe de professeurs passionnés et de nombreuses occasions de se produire sur scène tout au long de l'année. Car ici, on apprend la musique autant pour soi que pour la partager !

Découvrez
le conservatoire



Plus d'infos :

05 46 07 60 47

ecoledemusique@aunis-sud.fr



L'école multisports : le rendez-vous des petits champions en herbe !

Pour les enfants de la grande section au CP, l'école multisports est l'occasion parfaite de s'éveiller au sport, de développer leur motricité et de découvrir de nouvelles activités dans une ambiance joyeuse et bienveillante.

Encadrés par une équipe de trois éducateurs diplômés, les petits sportifs pourront pratiquer à Surgères ou à Aigrefeuille d'Aunis, 4 disciplines tous les mercredis pendant 1h entre le 5 novembre 2025 et le 13 mai 2026.

Ouverture des inscriptions
le 1^{er} octobre 2025.

**Attention, les places sont
limitées à 80 enfants !**



Inscrivez-vous !



Aunis Sud

AU CŒUR DE L'ENGAGEMENT

Des fermes pour cultiver la curiosité des enfants

Découvrir comment poussent les légumes, comprendre le quotidien d'un agriculteur, observer les animaux ou simplement sentir le parfum de l'origan fraîchement coupé... c'est tout cela, une visite pédagogique à la ferme !

Dans le cadre du Projet Alimentaire Territorial (PAT) La Rochelle - Aunis - Ré, un nouveau dispositif verra le jour à la rentrée scolaire 2025 : des visites pédagogiques à la ferme à destination des élèves du territoire. L'objectif ? Faire découvrir aux enfants le monde agricole et les sensibiliser à une alimentation locale, saine et durable.

Ce dispositif accompagne les agriculteurs volontaires pour leur permettre d'ouvrir leurs portes dans les meilleures conditions : formation à l'accueil de groupes scolaires, scénarios de visites adaptés, réflexion sur la transmission des savoir-faire...

À partir de septembre, plusieurs exploitations du territoire Aunis Sud proposeront ainsi des parcours éducatifs aux élèves, de la maternelle au collège. Une action concrète qui répond à plusieurs des enjeux du PAT : éduquer au goût, valoriser les circuits courts et renforcer le lien entre producteurs et habitants.

Vous souhaitez en savoir plus sur le PAT



« Nous accueillons déjà les tout-petits sur nos fermes, mais nous avons envie d'aller plus loin en ouvrant nos portes aux scolaires. On se posait beaucoup de questions, notamment sur le cadre légal. Les formations proposées dans le cadre du dispositif nous ont apporté des réponses concrètes et des outils pour bien structurer l'accueil. Aujourd'hui, les enfants découvrent sur place que leur

alimentation peut venir de tout près. Ils touchent, sentent, observent... et prennent conscience de la richesse de leur environnement, de ce qu'ils peuvent retrouver dans leurs assiettes et de tout l'écosystème qu'il y a autour. »



Caroline et Sébastien

Agriculteurs à La Devisse

« Ces visites permettent aux enfants de rencontrer des agriculteurs proches de chez eux et de mieux comprendre leur travail. C'est une belle manière de les reconnecter à la nature, à la campagne, aux métiers agricoles... et à ce qu'ils retrouvent dans leurs assiettes. Ces sorties s'intègrent parfaitement dans notre projet pédagogique. En plus, la proximité des fermes les rend faciles à organiser et très appréciées des élèves. »



Muriel

Enseignante à l'école de La Devisse

Opération programmée d'amélioration de l'habitat



Avec le lancement en juillet 2025 de l'OPAH (Opération Programmée d'Amélioration de l'Habitat), la Communauté de Communes Aunis Sud confirme son engagement en faveur d'un logement digne, accessible et adapté à tous. Raymond Desille, Vice-Président en charge de la planification et de l'habitat, revient sur les enjeux de ce dispositif ambitieux.



L'habitat, une priorité pour Aunis Sud



Raymond Desille

Vice-Président de la Communauté de Communes en charge de la planification et l'habitat

Pourquoi avoir lancé une nouvelle OPAH sur le territoire d'Aunis Sud ?

L'habitat est une compétence essentielle de la Communauté de Communes et un levier fort pour l'attractivité de notre territoire. L'OPAH 2025-2030 est la concrétisation d'un travail de fond, entamé dès 2020 avec l'adoption du Plan local d'urbanisme intercommunal et de son volet habitat. C'est un outil indispensable pour répondre aux besoins des habitants et accompagner les politiques de l'État, notamment celles portées par l'ANAH (Agence Nationale pour l'Amélioration de l'Habitat).

Quels sont les enjeux majeurs identifiés ?

Nous avons mené une étude en 2023-2024 qui a mis en lumière plusieurs priorités : la lutte contre l'habitat indigne, la précarité

énergétique, l'accompagnement du vieillissement à domicile ou encore la vacance de logements et le logement des jeunes. En ciblant les revenus modestes et très modestes*, les bailleurs conventionnant leurs biens et les jeunes qui ont des difficultés d'accès au logement, nous voulons agir concrètement et durablement.

Comment la collectivité accompagne-t-elle les habitants ?

La Communauté de Communes intervient sur deux plans. D'abord sur le plan de l'accompagnement, en mettant à disposition une assistance à maîtrise d'ouvrage dédiée aux ménages, pour concrétiser leurs projets de rénovation.

Ensuite, sur le plan financier, en apportant des aides aux travaux de rénovation. Ce soutien est essentiel pour lever les freins, en particulier chez les publics les plus fragiles.

Quel est le rôle des communes dans ce dispositif ?

Plusieurs communes du territoire ont décidé d'agir aux côtés de la Communauté de Communes et de l'ANAH et se sont engagées activement, en mettant en place des aides complémentaires selon les spécificités qu'elles ont choisi de prioriser : rénovation énergétique, autonomie, traitement de l'habitat dégradé. Ce partenariat local est une vraie force de l'OPAH.

Quels moyens sont mobilisés ?

L'ANAH apporte une aide significative de 8 millions d'euros sur cinq ans. La Communauté de Communes y consacre environ 150 000 € chaque année sur 5 ans (soit 1,1 millions d'euros au total). Un comité de pilotage, composé d'élus, de techniciens, de représentants de l'ANAH et de partenaires, assure le suivi du dispositif avec un point d'étape annuel et recalibrera les objectifs si cela s'avère nécessaire. En 2030, un nouvel état des lieux permettra d'évaluer l'impact global de l'opération.

Quel impact espérez-vous ?

Cette OPAH est bien plus qu'un dispositif technique : c'est un engagement collectif pour améliorer le cadre de vie, soutenir les plus vulnérables et redonner une seconde vie à notre patrimoine bâti. C'est notre responsabilité d'élus, mais aussi une réponse attendue par les habitants.

** Les revenus modestes plafonnent à 31 889 € pour un foyer de deux personnes, les revenus très modestes atteignent au maximum 24 875 € pour un foyer ayant la même configuration.*



Chiffres clés



2 212

ménages en situation de précarité énergétique



2 709

dossiers traités chaque année par Renov' Info Service sur le territoire d'Aunis Sud



20 mois

c'est le délai d'attente moyen pour accéder à un logement social

Un territoire aux besoins multiples

Avant le lancement de l'Opération programmée d'amélioration de l'habitat (OPAH) 2025-2030, la Communauté de Communes Aunis Sud a mené une étude approfondie sur l'état du logement local. Un travail de terrain indispensable pour adapter les aides aux réalités du territoire.

Réalisée entre 2023 et 2024, l'étude de l'habitat a mis en lumière plusieurs constats structurants. Aunis Sud est un territoire à dominante rurale, où l'on trouve une majorité de propriétaires occupants. Cette configuration s'accompagne de logements parfois anciens ou inadaptés, notamment en ce qui concerne les économies d'énergie et l'autonomie. En effet, 50 % des résidences principales datent d'avant les premières réglementations thermiques et près de 2 100 ménages sont en situation de précarité énergétique.



Autre tendance marquante : le vieillissement de la population. Depuis 2008, le nombre de personnes de plus de 60 ans a bondi de 37 %. Cette tranche d'âge représente aujourd'hui la moitié des propriétaires occupants. Cela pose la question de l'adaptation des logements : rampes d'accès, douches sécurisées ou encore aménagements pour prévenir les chutes deviennent des enjeux de santé publique.

L'étude pointe aussi des tensions sur le parc social : les délais d'attente pour un logement atteignent 20 mois en moyenne et l'offre actuelle ne correspond plus aux besoins.

Des aides ciblées pour répondre aux réalités locales

Face à ce diagnostic, Aunis Sud déploie une OPAH ambitieuse sur cinq ans. Le dispositif s'appuie sur les aides de l'ANAH et propose des soutiens complémentaires, notamment pour le financement de l'assistance à maîtrise d'ouvrage, permettant ainsi un accompagnement gratuit et complet, de la réception du dossier à la fin des travaux.

Les aides sont attribuées selon les revenus des ménages, avec une priorité donnée aux foyers modestes et très modestes. Certaines communes proposent en plus des aides spécifiques complémentaires. L'objectif est clair : reconquérir les centres-bourgs, souvent marqués par des logements vacants ou dégradés, en complément des constructions récentes en périphérie.

La porte d'entrée du dispositif est Rénov' Info Service. La structure réceptionne les demandes, vérifie les critères d'éligibilité, puis oriente vers l'opérateur de l'OPAH — Soliha Charente-Maritime Deux-Sèvres — qui prend le relais pour l'accompagnement technique et administratif.

Les objectifs d'ici 5 ans

100 
logements adaptés pour permettre le maintien à domicile des **personnes âgées** ou en situation de handicap

 **200**
logements sortis de la **précarité énergétique**

25 
logements sortis de la **forte dégradation**

 **25**
logements locatifs **créés ou réhabilités**

50 
jeunes logés

Guichet unique : Rénov' Info Service

Des aides simples à mobiliser grâce à un guichet unique !

Besoin de rénover votre logement ? D'adapter votre salle de bain ? De mieux isoler votre maison ? Bonne nouvelle : la Communauté de Communes Aunis Sud propose de nouvelles aides locales... et tout passe par un interlocuteur unique : Rénov' Info Service l'Espace Conseil France Rénov' local !



**RÉNOV'
INFO
SERVICE**

avec



**France
Rénov'**
Le service public pour mieux
rénover mon habitat

Il vous suffit de contacter Rénov' Info Service par téléphone ou en ligne pour obtenir un rendez-vous personnalisé. Les conseillers du service public vous accompagnent de manière neutre et gratuite pour :

- Définir les travaux à réaliser, en tenant compte de vos besoins et des caractéristiques de votre logement (technique et réglementation).

- Trouver les meilleures solutions de financement, en combinant les aides nationales (comme celles de l'ANAH) et les aides locales mises en place par Aunis Sud et certaines communes.

Vous êtes éligible à l'OPAH ?

Les conseillers Rénov' Info Service, vous mettrons en relation avec l'opérateur Soliha. Ce professionnel agréé, financé à 100 % par Aunis Sud, vous accompagne de A à Z : montage du dossier, conseils, suivi... sans avance de frais.

Vous n'êtes pas éligible ?

Pas de panique ! Nos conseillers vous orienteront vers d'autres dispositifs adaptés à votre situation (Ma Prime Rénov ou CEE).

Pour rappel, les travaux d'amélioration visés portent sur la rénovation énergétique mais également sur les travaux nécessaires au maintien à domicile et au développement de l'offre locative privée.

À qui s'adressent ces aides ?

Que vous soyez propriétaire ou en cours d'acquisition, pour votre résidence principale ou pour votre logement locatif, les conseils sont gratuits, neutres et sans engagement.

Contact téléphonique :

☎ 05 46 07 51 99

De 9h à 12h30 et de 14h à 17h30, tous les jours sauf le lundi et le vendredi (ouvert uniquement de 9h à 12h30)



*Vous souhaitez
en savoir plus ?*



Des aides concrètes pour vos projets de rénovation

Quelques exemples concrets d'aides proposés sur le territoire* :

ADAPTATION DE L'HABITAT

Jean-Marc, habitant de Saint Georges du Bois, souhaite rénover sa salle de bain pour l'adapter à ses besoins du quotidien, devenus plus spécifiques avec l'âge. Il remplit les critères de ressources pour bénéficier des aides de l'ANAH, dans la catégorie des revenus modestes.

Montant de ses travaux
11 000 € TTC

Communauté de Communes

1 000 €

ANAH

5 000 €

Commune

500 €

Reste à charge

4 500 €

Soit **60%** du montant des travaux financé grâce aux aides

Bon à savoir : certaines caisses de retraite peuvent également contribuer à ce type de dépenses. N'hésitez pas à les contacter directement pour en savoir plus.

RÉNOVATION ÉNERGÉTIQUE

Sylvie, habitante de Saint-Crépin, souhaite entreprendre une rénovation globale de son logement, classé G (passoire énergétique). Elle remplit les critères de ressources très modestes selon la grille de l'ANAH.

Montant de ses travaux
78 500 € TTC

ANAH

63 000 €

Commune

500 €

Reste à charge

15 000 €

Soit **80%** du montant des travaux financé grâce aux aides

PROPRIÉTAIRES BAILLEURS

Julien est propriétaire d'un logement situé à Surgères, qu'il souhaite remettre en état afin de le louer à un jeune couple. Le logement est actuellement dégradé, et des travaux importants sont nécessaires.

Montant de ses travaux
50 000 € TTC

Communauté de Communes

6 000 €

ANAH

21 000 €

Commune

4 000 €

Reste à charge

19 000 €

Soit **62%** du montant des travaux financé grâce aux aides

En passant par une agence locative à vocation sociale pour la gestion de son bien, Julien peut bénéficier d'une aide complémentaire de 1500 € proposée par la Communauté de Communes.

Le montant de l'aide communale peut varier selon la commune de résidence.

* Calcul du montant des aides ANAH avec les informations officielles de juin 2025



INITIATIVE LOCALE

INRAE

Centre de recherche pour une agriculture durable

À Saint Pierre d'Amilly, le site du Magneraud incarne l'innovation agricole et environnementale. Ce site INRAE (Institut National de Recherche pour l'Agriculture, l'alimentation et l'Environnement), rattaché au centre Nouvelle-Aquitaine-Poitiers, est reconnu à l'échelle internationale pour ses recherches de pointe. Ses travaux nourrissent une ambition forte : inventer l'agriculture de demain, durable, respectueuse des animaux, de la nature et de nos territoires.

INRAE est l'un des premiers organismes mondiaux de recherche en agriculture, alimentation et environnement. Fort de 10 000 collaborateurs et collaboratrices répartis dans 270 unités à travers 18 centres en France, l'institut produit des savoirs essentiels pour répondre aux défis majeurs du XXI^e siècle : sécurité alimentaire, changement climatique, préservation des ressources naturelles et biodiversité.

Le centre INRAE Nouvelle-Aquitaine-Poitiers, auquel appartient le Magneraud, se distingue par son expertise sur les prairies, les productions animales et la gestion durable des territoires agricoles. Ses équipes développent des alternatives innovantes aux modèles agricoles traditionnels, avec un accent particulier sur la polyculture-élevage et l'agroécologie.

Deux unités complémentaires pour une agriculture durable

Le site du Magneraud regroupe notamment deux unités expérimentales qui illustrent parfaitement cette démarche.

La première, l'unité expérimentale Systèmes d'élevage avicoles alternatifs (EASM), expérimente des systèmes d'élevage respectant l'environnement et le bien-être animal tout en assurant la sécurité alimentaire. L'enjeu majeur : offrir aux consommateurs et consommatrices des produits de qualité issus de systèmes d'élevage de volailles durables. Les scientifiques y étudient nutrition, santé et comportement des animaux, ainsi que la qualité gustative des produits.

La seconde unité, Élevage porcins innovants (GenESI), étudie les porcs en élevage



Abraham Escobar Gutiérrez

Président du centre de recherche
Nouvelle-Aquitaine-Poitiers

Le Magneraud est un site expérimental conséquent. Face à l'augmentation de la population et au défi de la sécurité alimentaire, au dérèglement climatique, à la raréfaction des ressources et au déclin de la biodiversité, INRAE a un rôle majeur pour construire des solutions et accompagner la nécessaire accélération des transitions agricoles, alimentaires et environnementales. Conséquence au Magneraud, l'unité GENESI a par exemple contribué à développer un prototype pour enregistrer automatiquement les postures des truies en temps réel. Ce dispositif nommé MoSBReal a reçu un prix Innov'Space au salon international de l'élevage à Rennes en 2024. Il permet de sélectionner des truies dont le comportement maternel favorise la survie des porcelets.

Quant à l'unité EASM, elle accompagne la filière de volailles biologiques autour de deux enjeux : aménager les parcours extérieurs à disposition des poulets de chair (projet Aviext, soutenu par l'État et la Région Nouvelle-Aquitaine) et élever les jeunes poules pondeuses en plein air (projet de poulaillers mobiles soutenu par l'Union Européenne).

conventionnel et biologique. Cette unité mène des programmes de sélection génétique basés sur des données individuelles zootechniques et de comportement. Ces travaux permettent d'accompagner la transition agroécologique et de préserver la diversité animale.

Un lieu de recherche partagé avec des partenaires majeurs

Le Magneraud n'est pas un site isolé. Il accueille également cinq organismes partenaires incontournables dans les filières semencières, végétales et apicoles : l'Anercea (reines d'abeilles), l'Anamso (semences oléagineuses), le GEVES (variétés et semences), Arvalis (grandes cultures et prairies), ou encore Terres Inovia (huiles, protéines végétales et chanvre). Cette synergie unique crée un véritable laboratoire à ciel ouvert où science, expérimentation et filières agricoles se rencontrent.

Un impact concret pour le territoire et au-delà

Loin d'être une tour d'ivoire, le Magneraud travaille en étroite collaboration avec les agriculteurs et agricultrices et les filières professionnelles. Les résultats de ses recherches sont directement transférés sur le terrain, contribuant à développer des pratiques agricoles performantes, respectueuses de l'environnement et adaptées aux enjeux du changement climatique.

Pour le territoire d'Aunis Sud, accueillir un site d'une telle envergure scientifique et technique représente une richesse précieuse. Le Magneraud constitue un levier d'innovation et un acteur clé pour construire une agriculture durable, performante et respectueuse des écosystèmes.





Bouhet

L'Art campanaire - Louise de Bouhet

Ça chauffait fort à la fonderie Claude Guichard, en 1766, lorsque naquit Louise, une cloche destinée à l'église Saint-Savin de Poitiers. Mais la Révolution passa par là : l'église est désaffectée, et Louise descend de son clocher. Au XVIII^e siècle, c'est vers Bouhet qu'elle est envoyée, l'église du village dépendant de la même abbaye. Depuis, elle a sonné des centaines de baptêmes, mariages, glas et tocsins, inlassablement frappée par la lourde boule de son battant.

Au fil du temps, les éléments les plus fragiles ont souffert. En 2022, Louise est confiée à l'entreprise Lussault qui l'envoie en Autriche pour une restauration complète. Le 4 février 2023, elle est bénie et resacralisée par Monseigneur Colomb, évêque de La Rochelle et de Saintes. Quelques semaines plus tard, elle retrouve son clocher, un joug neuf en chêne et une nouvelle sonnerie électrique.

Depuis ce jour, les vieux moulins et la campagne bouhétaise vibrent à nouveau au rythme clair et puissant de la voix de Louise.

Puyravault

Un patrimoine naturel en partage

Soucieuse de l'environnement et de la préservation de la biodiversité, la commune s'engage activement dans la restauration de ses paysages ruraux, notamment à travers le renforcement des haies bocagères.

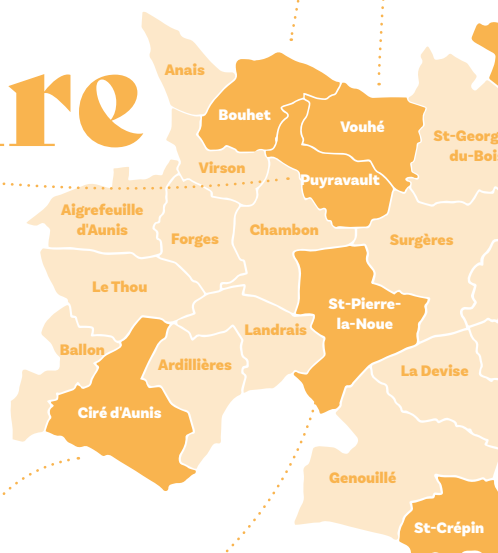
Grâce au soutien du Département (programme EVA), plus de 2 000 arbres d'essences locales ont été plantés ces trois dernières années, répartis sur les deux villages. Cette démarche collective a mobilisé les habitants ainsi que plusieurs associations locales.

En parallèle, trois vergers partagés ont vu le jour, accompagnés de la création d'un chemin piétonnier propice à la découverte et à la promenade.

Chaque année, des arbres fruitiers sont également plantés en l'honneur des enfants nés sur la commune. Un geste symbolique fort, qui tisse un lien entre les générations et la nature, et fait écho à une tradition porteuse de sens.



Culture



Saint Pierre la Noue

Le Chêne du Pré-Bègue

Il trône fièrement au Pré-Bègue et pourrait bien être le plus vieux chêne de la région. Avec un périmètre impressionnant de 6,10 mètres à 1,30 mètre du sol — soit un diamètre de près de 2 mètres, ce géant végétal serait âgé de 350 ans... peut-être même 388 ! Sa croissance, favorisée par une clairière ensoleillée, lui a permis d'atteindre ces dimensions hors normes.

Témoin silencieux des siècles passés, il a vu défilé Louis XIV, Napoléon I^{er}, Napoléon III, tous les rois et présidents de la République, sans jamais bouger de ses racines. Plus qu'un arbre, il est un lien vivant avec l'Histoire, un gardien de mémoire locale.

Le chêne, autrefois appelé "cassanos" par les Gaulois, est une essence vénérée depuis l'Antiquité. Arbre sacré chez les Celtes, les Romains ou les Germains, il est le symbole de la force, de la longévité, de la sagesse... et même de la protection divine : rarement touché par la foudre, il était associé à Zeus ou Donar, dieux du tonnerre.



Ciré d'Aunis

Mémoire d'altitude

En vous promenant dans les ruelles de Ciré d'Aunis, vous avez peut-être déjà croisé, sans y prêter attention, un petit disque métallique fixé dans un mur, souvent gravé des lettres « IGN ».

Il s'agit d'un repère de nivellement, un point très précis qui indique l'altitude exacte à cet endroit.

Présents partout en France, ces repères permettent de mesurer la hauteur des lieux par rapport au niveau 0, défini au marégraphe de Marseille. À Ciré d'Aunis, ils sont là, discrets mais bien utiles.

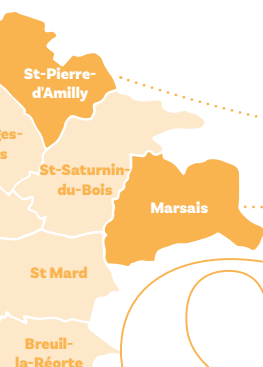
À l'époque, ils servaient aux professionnels pour réaliser des cartes, construire des routes, aménager des quartiers ou encore prévenir les risques d'inondation et témoignent d'un patrimoine technique et scientifique souvent méconnu, mais essentiel à la bonne organisation du territoire. Protégés par la loi depuis 1943, ces repères doivent être conservés et surveillés localement.

La prochaine fois que vous flânerez dans la commune, ouvrez l'œil : ces petits disques métalliques racontent une autre histoire du territoire, à la croisée de la science et du quotidien.



aux origines de l'Histoire

Comme beaucoup de villages de notre territoire, l'histoire de Vouhé remonte à des temps si anciens qu'elle se confond avec la légende. Aucun écrit, aucun témoin ne nous éclaire sur les tout premiers habitants de ce vallon paisible. Pourtant, des traces silencieuses demeurent. Les spécialistes s'accordent à dire qu'une grosse motte de terre visible sur la commune serait un tumulus gaulois, un ancien tombeau élevé pour un chef. Ces constructions en forme coniques recouvraient souvent le corps du défunt, on y mettait avec tout ce qui lui appartenait : armes, bouclier, lance, voire son cheval... Un hommage impressionnant, chargé de rites et de symboles.



• Saint Pierre d'Amilly

le souffle de la reconstruction

Le séisme de 2023 a profondément marqué les habitants de Saint Pierre d'Amilly. Outre l'émotion, il a laissé des traces bien visibles : l'école, le cimetière et l'église ont tous été touchés. Par mesure de sécurité, les bâtiments ont dû être fermés dans l'attente des expertises.

Aujourd'hui, les signes de résilience sont là. L'école a rouvert ses portes après des travaux de consolidation. Le mur du cimetière, fragilisé, a été restauré avec le soutien de l'État. Quant à l'église, joyau du village, elle est encore en chantier. La sacristie, trop endommagée, a été entièrement déconstruite pour être reconstruite à l'identique, dans le respect de son architecture d'origine.

Si tout se déroule comme prévu, les travaux devraient s'achever d'ici la fin de l'été, pour une réouverture du lieu de culte attendue en octobre. Une belle promesse de renaissance pour ce bâtiment chargé d'histoire.

ST Patrimoine

Saint Crépin

Mémoire d'un héros tombé du ciel

Le 18 août 1944, au retour d'une mission de bombardement sur Bordeaux, le bombardier Lancaster LM269 de la Royal Air Force est abattu par la Flak allemande. À son bord, le sergent britannique Ronald William Bishop (matricule 1334892), trouve la mort en s'écrasant sur la commune de Saint Crépin. Aujourd'hui, son souvenir perdure : il repose dans le cimetière communal, où une plaque du Commonwealth honore sa mémoire. Une stèle commémorative a également été érigée à la sortie du village de Fougerolles. Un hommage discret mais émouvant à l'un des nombreux aviateurs tombés pour la liberté.



Marsais

De Marsais à la Belle Époque, le voyage d'un créateur

Henri Ernest Dabault, né à Marsais en 1858, fut à la fois peintre et joaillier. Installé à Paris, il expose au Salon des Tuileries et signe des œuvres sensibles comme *Le Dégel* ou *Le Pont Marie*, capturant l'esprit de la Belle Époque. Mais Dabault, c'est aussi un créateur de bijoux, imaginant des pièces aux allures mythologiques et symboliques, dignes des plus belles vitrines. Son œuvre traverse les disciplines... et les générations. Aujourd'hui encore, certaines de ses créations s'échangent dans les ventes aux enchères ou dorment précieusement dans les musées.

Alors, en passant devant la mairie ou l'école de Marsais, pensez à cet artiste local au talent multiple, qui a su briller bien au-delà de son village natal.



QUOI DE NEUF ?

Faites le plein de sorties!

Exposition "Vivre ici, points de vue d'Aunis Sud"

DE JUIN À SEPTEMBRE

SAINT CRÉPIN

Une exposition grand format installée sur les murs du village. Parcourez à pied ou à vélo les hameaux de Saint Crépin et découvrez les photos et anecdotes racontant la vie locale.

Apéro Villa

17 JUILLET

SAINT SATURNIN DU BOIS

Site archéologique

16h

Visites libres et guidées, animations, dégustation de produits locaux et contes inspirés des Fables d'Ésope avec la Cie l'Orée du Bois.

Gratuit

Soirée des Extras

31 JUILLET

SURGÈRES

Piscine de Surgères

de 20h à 23h

Ouverture en soirée de la piscine de Surgères pour des animations aquatiques placées sous le signe de l'inclusion. Ouvert à toutes et tous.



Site en Scène : Goldman Ensemble

2 AOÛT

AIGREFEUILLE D'AUNIS

Lac de Frace

dès 18h30

Un concert hommage à Jean-Jacques Goldman suivi d'un ballet de drones, au bord du lac de Frace.

Gratuit

En partenariat avec le Département et la mairie d'Aigrefeuille d'Aunis.



Théâtre itinérant avec les Gaillardes

2 AOÛT

SAINT PIERRE D'AMILLY

Motte Aubert

Au départ de Saint Pierre d'Amilly, itinérance à vélo avec la troupe Les Gaillardes. Une halte à la villa gallo-romaine de Saint Saturnin du Bois pour une visite guidée précèdera une représentation théâtrale à La Motte Aubert.

Gratuit

Guinguette et Marché local semi-nocturne

23 AOÛT

SAINT PIERRE LA NOUE

Parc de la salle polyvalente

Musique live, foodtrucks et ambiance festive au programme de cette journée !



Soirée des Extras

30 AOÛT

AIGREFEUILLE D'AUNIS

Piscine

de 20h à 23h

Ouverture en soirée de la piscine d'Aigrefeuille d'Aunis pour une nouvelle soirée inclusive ouverte à toutes et tous.

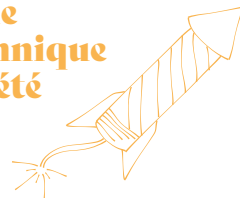
Spectacle pyrotechnique de fin d'été

30 AOÛT

ANAIS

Stade municipal

Soirée conviviale et lumineuse pour clore l'été en beauté avec ce spectacle pyrotechnique



Fête des Associations

6 SEPTEMBRE

LANDRAIS

Les communes du Thou, Ardillières, Ciré-d'Aunis, Ballon, Forges et Landrais vous donnent rendez-vous pour découvrir les activités associatives de ces communes à travers stands, animations, spectacles et restauration.

Color Run

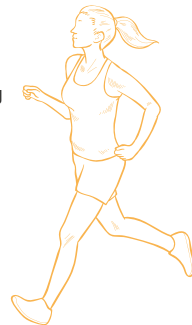
14 SEPTEMBRE

SAINT SATURNIN DU BOIS

10h30

Course ou marche de 3 ou 6 km, organisée par le CMJ et les associations locales. Ambiance colorée et apéritif partagé à l'arrivée !

Tarif : 8 € adultes, gratuit enfants. Inscriptions sur place, réservations conseillées : soizic.lambert@saintsaturnindubois.fr



Cycle & Sound

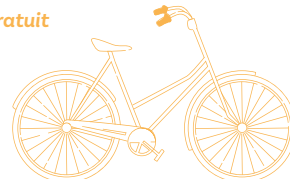
14 SEPTEMBRE

BOUHET - ANAIS - VIRSON

à partir de 11h

Au départ de Bouhet profitez des animations festives et musicales avant le départ d'une balade cyclo-musicale de 20 km ponctuées de concerts sur le parcours. Restauration sur place. Départ de la balade vélo : 14h30.

Gratuit



Journées Européennes du Patrimoine : Vidéo-mapping participatif

20 SEPTEMBRE

SURGÈRES



Mairie

dès 19h

Les dessins des habitants seront projetés sur la mairie en soirée grâce à un mapping qui permettra d'imaginer la mairie du futur ! Une soirée ludique et créative, où chacun pourra devenir artiste d'un soir et redécouvrir le patrimoine autrement. Ateliers créatifs tout l'été pour participer à cette expérience.

Journées Européennes du Patrimoine

20 ET 21 SEPTEMBRE

SAINT SATURNIN DU BOIS



Site archéologique

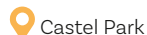
Tout le week-end, visites libres et guidées, ateliers pour les plus jeunes, animations, spectacles de théâtre et de danse.

Gratuit

Job Dating de l'Intérim

24 SEPTEMBRE

SURGÈRES



Castel Park

14h à 17h

Une vingtaine d'agences présentes pour vous rencontrer et proposer des postes dans des secteurs variés sur le territoire et aux alentours.

Cabaret de jazz "Les Fleurs du Jazz"

27 SEPTEMBRE

MARSAIS



Complexe du Chat d'eau

20h

Un spectacle mêlant jazz et poésie, inspiré des Fleurs du Mal de Baudelaire. Une performance sensible et envoûtante.

Loto solidaire Kaelan

4 ET 5 OCTOBRE

SAINT MARD



Salle des fêtes

Deux sessions à la salle des fêtes pour soutenir l'association Kaelan EMCP. Nombreux lots à gagner !

Réservation au 06 50 61 62 23

Théâtre : 160 ans de la gare d'Aigrefeuille – Le Thou

4 ET 5 OCTOBRE

AIGREFEUILLE D'AUNIS

LE THOU

Revivez 160 ans d'histoire de la gare d'Aigrefeuille – Le Thou racontés en pièce théâtrale. Un spectacle organisé par la section Journée du Patrimoine de l'Amicale Laïque. (2 autres représentations à Aigrefeuille d'Aunis les 20 et 21 septembre)

Réservation : 05 46 01 12 10

Tarif : 10 € / Enfants -14 ans : 5 €

Festival des écritures

11 OCTOBRE

SURGÈRES

Organisé par l'association En Avant-Première, avec cette année la musique de film à l'honneur. Participation du Conservatoire de Musique Aunis Sud pour une conférence musicale ouverte à tous, qui permettra d'explorer les liens entre écriture, narration et musique à l'écran.



Octobre Rose – Marche de la Georgie

11 OCTOBRE

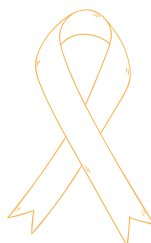
SAINT GEORGES DU BOIS



Parc

Départ 15h

Mobilisation pour la lutte contre le cancer du sein avec la marche de la Georgie au départ du parc de Saint Georges du Bois.



Escales chez les pros

DU 14 AU 17 OCTOBRE

AUNIS SUD ET ALENTOURS

Visitez les coulisses des entreprises du territoire, découvrez leurs métiers et rencontrez des pros passionnés !

Gratuit sur réservation.
www.escaleschezlespros.fr

Concert de la Sainte Cécile

22 NOVEMBRE

SURGÈRES



Castel Park – 20h30

L'Orchestre d'Harmonie de Surgères célèbre la musique et ceux qui la font vivre avec un concert empreint de partage et de passion. Un rendez-vous incontournable pour les amateurs de belles harmonies.

Audition de Noël

20 DÉCEMBRE

SURGÈRES



Castel Park – 18h

Le Conservatoire de musique Aunis Sud fête Noël en musique ! Un programme festif, des élèves enthousiastes et des morceaux pour tous les goûts : une soirée joyeuse pour clôturer l'année en beauté.



Retrouvez tous les événements organisés sur le territoire directement sur l'application Intramuros





Communauté de Communes Aunis Sud
45 avenue Martin Luther King
17700 Surgères
05 46 07 22 33
contact@aunis-sud.fr

Restez connectés !

Pour en savoir plus, rendez-vous
sur **aunis-sud.fr**

Votre Communauté de Communes
vit aussi sur les réseaux sociaux

