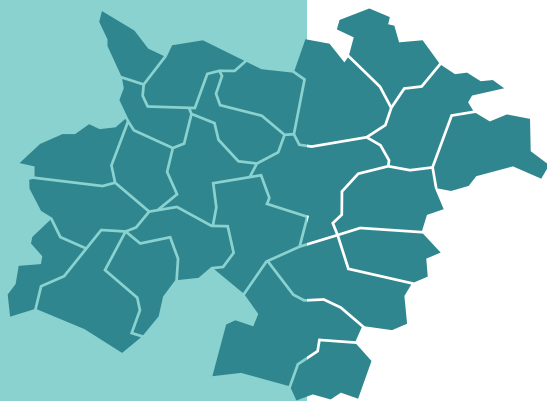


Aunis Sud

Ma Communauté de Communes



Edition 2020



MODE D'EMPLOI

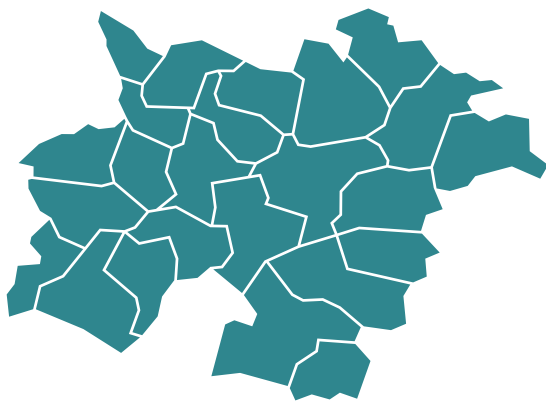


Ma Communauté
de Communes

Aunis Sud

Ma Communauté de Communes

Aigrefeuille d'Aunis
Anais
Ardillières
Ballon
Bouhet
Breuil La Réorte
Chambon
Ciré d'Aunis
Forges
Genouillé
Landrais
La Devisse
Le Thou
Marsais
Puyravault
Saint Crépin
Saint Georges du Bois
Saint Mard
Saint Pierre d'Amilly
Saint Pierre la Noue
Saint Saturnin du Bois
Surgères
Virson
Vouhé



24 
communes

Aunis
Sud

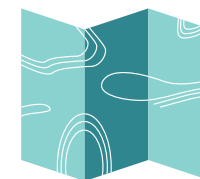
Ma Communauté
de Communes



32 345

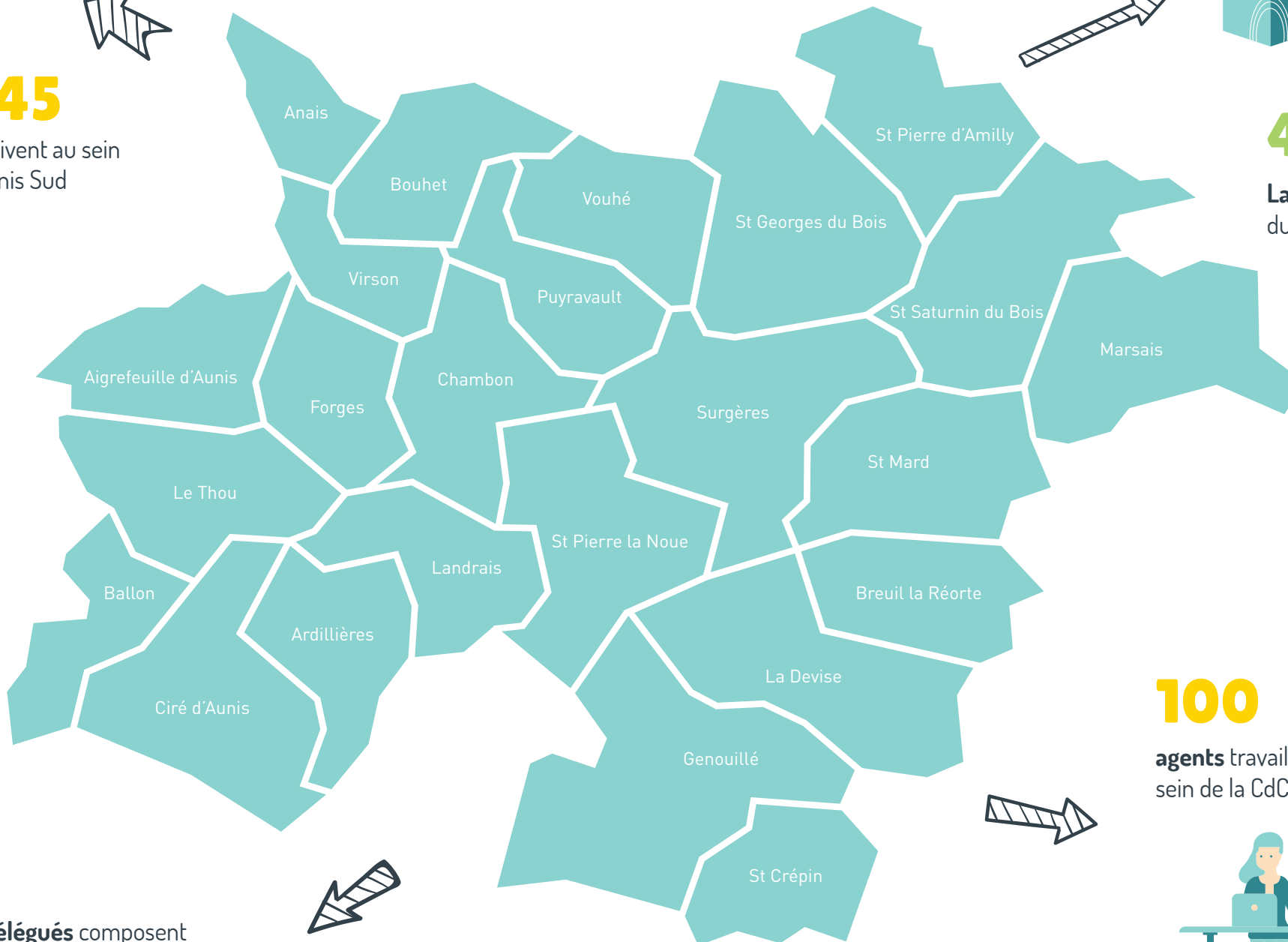
personnes vivent au sein de la CdC Aunis Sud

Aunis Sud



463,5 km²

La superficie totale du territoire Aunis Sud



50

délégués composent le conseil communautaire

100

agents travaillent au sein de la CdC Aunis Sud



Ce que fait la Communauté de Communes

LES COMPÉTENCES OBLIGATOIRES

Aménagement de l'espace communautaire

- Définition du Schéma de Cohérence Territoriale (SCOT)
- Étude, élaboration, modifications, révisions et suivi d'un Plan Local d'Urbanisme intercommunal
- Instruction mutualisée des actes, autorisations du droit des sols et conventionnement avec les communes membres
- Zones d'Aménagement Concerté (ZAC) d'intérêt communautaire
- Aménagement du Pôle Gare à Surgères, aménagement des abords des points d'arrêts TER sur le territoire de la CdC

Développement économique

- Aménagement et gestion des zones d'activités industrielles, artisanales, commerciales et tertiaires
- Actions de développement économique
- Création et gestion d'immobilier d'entreprises (ex : ateliers relais, Pépinière d'entreprises Indigo)

- Politique locale du commerce et soutien aux activités commerciales d'intérêt communautaire
- Mise en place de programmes de développement et de promotion touristique (boucles cyclo-touristiques, villa gallo-romaine à Saint Saturnin du Bois, festival Cycle & Sound)
- Promotion du tourisme - Office de tourisme Aunis Marais Poitevin

Collecte, valorisation et traitement des ménages et déchets assimilés gérés par Cyclad

Gestion des milieux aquatiques et prévention des inondations (GEMAPI) assurées par des syndicats

- Étude, exécution et exploitation de tous travaux, actions, ouvrages ou installations présentant un caractère d'intérêt général ou d'urgence, dans le cadre des schémas d'aménagement et de gestion des eaux

Aménagement, entretien et gestion des aires d'accueil des gens du voyage et des terrains familiaux locatifs

Eau potable



LES COMPÉTENCES OPTIONNELLES

Politique sportive

- Équipements sportifs (ex : les trois piscines intercommunales)
- Animation en milieu scolaire et extrascolaire (ex : Vac-En Sport)
- Soutien aux manifestations sportives et aux clubs

Politique du logement social, de l'habitat et du cadre de vie

- Mise en œuvre du Plan Local de l'Habitat

Protection et mise en valeur de l'environnement

Politique culturelle

- Équipements culturels et leurs animations (Conservatoire de Musique, le réseau des bibliothèques) et soutien à l'Espace Le Palace et à l'école de musique de la petite aunis



LES COMPÉTENCES FACULTATIVES

Affaires scolaires

- Prise en charge d'une partie des dépenses d'investissement réalisées par le Département dans les collèges
- Prise en charge des frais de fonctionnement liés aux Classes d'intégration Scolaire (ULIS) et participation au fonctionnement des RASED (Réseaux d'Aides spécialisées aux élèves en difficulté)
- Prise en charge des frais de scolarité des enfants en situation de handicap scolarisés en dehors du territoire communautaire
- Prise en charge des frais de fonctionnement de la médecine scolaire

Gendarmeries (création, aménagement, gestion et entretien des bâtiments)

Mobilité (mise à disposition de minibus, transports pour la natation scolaire)

Établissement et exploitation d'infrastructures et de réseaux de communications électroniques

Stratégie locale de gestion des risques d'inondation (SLGRI)

Un jour, une famille : le budget de la CdC au quotidien

Du matin au soir, partout sur le territoire, Aunis Sud accompagne les habitants. C'est à cela que sert un budget équilibré : fournir les meilleurs services possible pour faire d'Aunis Sud un cadre de vie idéal.

07h30

Guillaume dépose Alban à la crèche

Le soutien de la CdC à la petite enfance, c'est **2,45 € par enfant** pour chaque heure passée en crèche et plus de 38 000 € par R.A.M., soit **154 € par famille**.

08h30

À la tête de son entreprise, Lætitia s'installe à son bureau du parc d'activités Ouest 2 (Surgères)

La CdC consacre **3 M€** pour l'aménagement et l'extension des parcs d'activités économiques.

14h00

Cet après-midi, la classe de 5^e de Léa a cours de sport. Direction le gymnase !

Pour des équipements sportifs fonctionnels et modernes, la CdC investit 607 630 €, soit **19 € par habitant**.

16h00

Aujourd'hui, Lætitia sort plus tôt du travail pour se rendre au Centre Intercommunal d'Action Sociale (CIAS)

La CdC consacre **18 € par habitant** à l'action sociale, dont 2 € pour l'épicerie solidaire.

17h30

Après le collège, Léa suit des cours de piano au Conservatoire de musique

Le budget apprentissage musical au Conservatoire, c'est **529 526 €** pour 16 enseignants, 13 disciplines instrumentales, 300 élèves et 60 manifestations culturelles toute l'année.

19h00

Guillaume sort les poubelles, c'est le jour de collecte !

Confiés au Syndicat Mixte Cyclad, la collecte, la valorisation et le traitement des déchets coûtent à la CdC 2 605 500 €, soit l'équivalent de **81 € par habitant**.

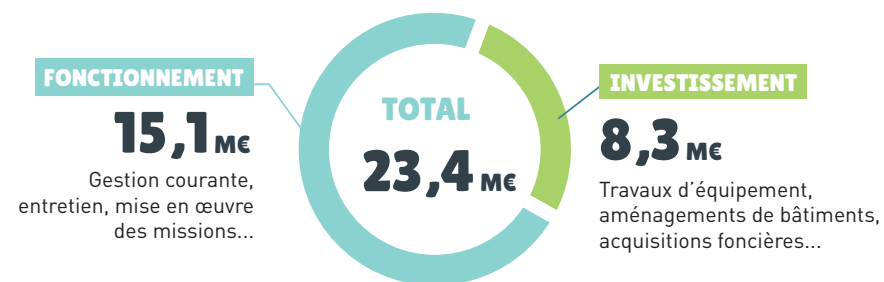
20h30

Ce soir, sortie au cinéma Le Palace à Surgères pour Guillaume, Lætitia et Léa

La CdC soutient Le Palace à hauteur de 51 % de son budget global, soit **9 € par habitant**.

Le budget en quelques points

Pivot de la politique communautaire, l'exercice budgétaire constitue un numéro d'équilibriste entre rigueur et investissement. Dans un contexte de plus en plus contraint, comment la CdC Aunis Sud utilise-t-elle ses recettes et continue-t-elle à investir pour le territoire ?



LE FONCTIONNEMENT

Aucune augmentation des taux de fiscalité directe locale n'est envisagée pour 2020 (hormis pour la GEMAPI - une taxe de 129 100 € est prévue).

Contribution aux associations

- 1 039 000 € en faveur des actions **enfance / jeunesse / famille**
- 171 500 € en faveur de **l'action sociale** et 390 000 € pour le **CIAS**
- 335 565 € pour la **culture**
- 46 375 € pour le **sport**

L'INVESTISSEMENT

Des opérations structurantes pour le territoire

- Maison de l'Enfance Ballon-Ciré d'Aunis : démarrage des travaux en 2020 - 956 370 €
- Salle Multisports à Surgères : démarrage des travaux en 2020 - 755 000 €
- Extension du siège et construction du RAM : travaux en cours, investissement de 2 355 000 € pour 2020
- Pôle gare à Surgères : démarrage des travaux fin 2020 - 675 000 € investis en 2020



Autres actions d'investissement prévues en 2020, 1 215 815 € dont :

- Culture : 599 980 € dont 400 000 € d'acquisition de bâtiment pour un futur projet de conservatoire et 150 000 € pour l'amélioration des conditions d'accueil actuelles
- Sports : 274 140 € dont 98 000 € pour la piscine à Surgères, le lancement du projet de terrain de tir à l'arc...
- Tourisme : 102 490 € pour le site archéologique et les circuits vélo
- Urbanisme : 96 470 € pour les études urbanisme / environnement
- Enfance / Social : 39 790 €
- Voirie : 10 000 €
- Divers : 92 945 € pour le foncier et l'équipement des services

Du Président aux agents, un fonctionnement démocratique et efficace

Qui fait quoi au sein de la Communauté de Communes ? Qui propose, qui décide ? Petite explication.

LE CONSEIL COMMUNAUTAIRE

Assemblée délibérante, le Conseil est le cœur de la vie politique communautaire. C'est lui qui débat et vote les grandes orientations et réalisations. Les conseillers qui le composent sont tous des élus municipaux.

Le Conseil se réunit tous les mois. Ces séances sont ouvertes au public, une occasion d'en savoir un peu plus sur la vie communautaire et les projets.

LE PRÉSIDENT

Représentant légal de la CdC, il est le chef de l'exécutif et des services.

Élu par le Conseil communautaire, il est accompagné de Vice-Présidents, chacun étant chargé d'une des grandes compétences de la CdC.

Le Président convoque et préside le Conseil, puis organise la mise en œuvre des décisions prises par ce dernier en s'appuyant sur les services compétents de l'intercommunalité.



LE BUREAU

Le Président, les Vice-Présidents et d'autres membres du Conseil communautaire forment le Bureau. Avant chaque Conseil, il examine les dossiers préparés par les Commissions et émet un avis sur les projets qui seront soumis au vote.

LES SERVICES

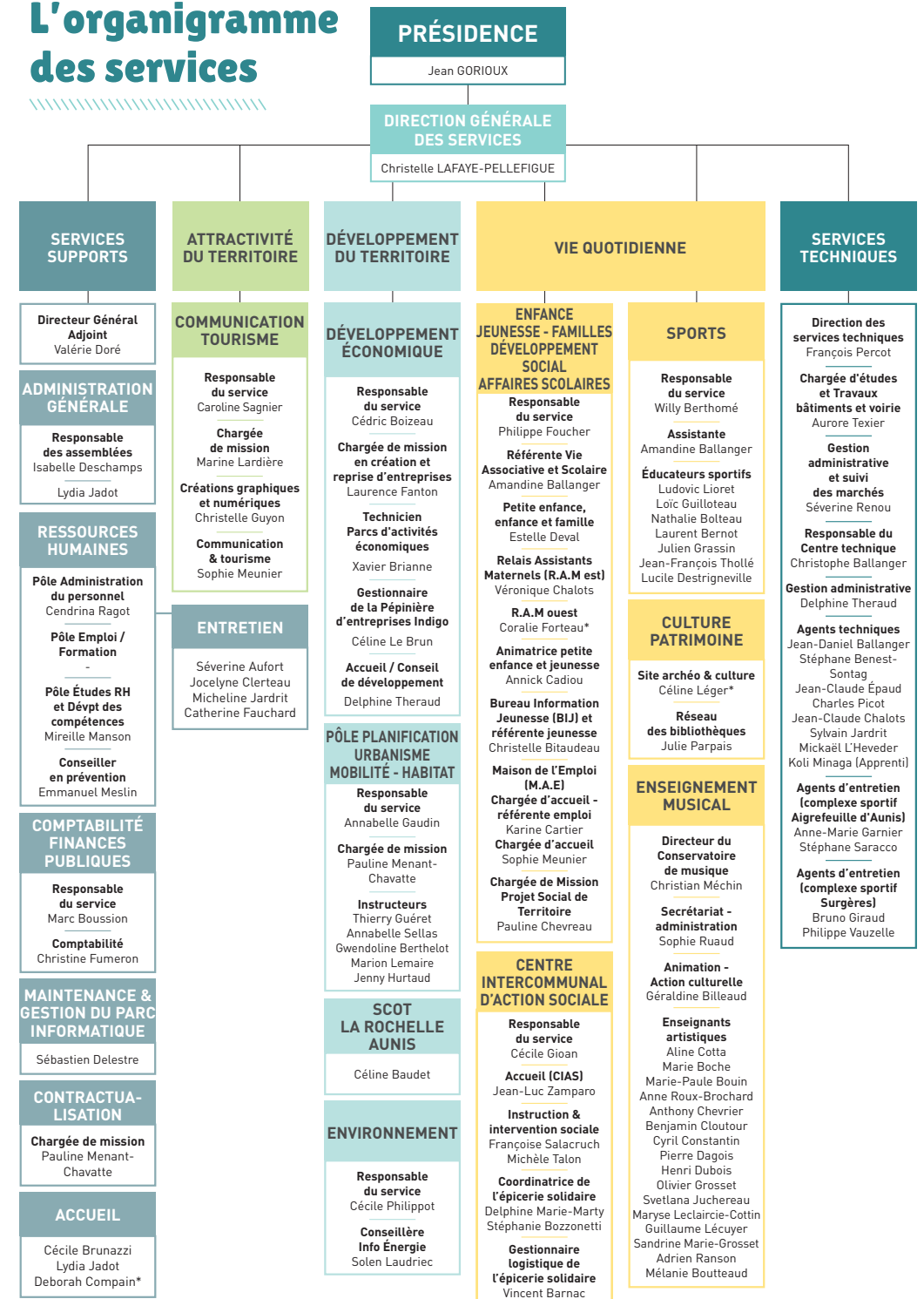
Les services regroupent tous les agents de la CdC. Ils sont des rouages essentiels de la politique communautaire puisque leurs compétences spécialisées permettent l'application concrète des décisions prises par le Conseil.



LES COMMISSIONS

Ces groupes de travail thématiques sont chargés d'élaborer les dossiers liés à un domaine de compétence particulier et de formuler des propositions avant qu'ils ne soient transmis au Bureau et discutés au Conseil. Placées sous l'autorité des Vice-Présidents, elles étaient au nombre de 13 pour le mandat 2014-2020.

L'organigramme des services



Les sites de la CdC Aunis Sud

03
piscines

02
complexes
sportifs



AIGREFEUILLE D'AUNIS

Brigade de Gendarmerie
École de Musique de la Petite Aunis
Complexe sportif
Piscine

SURGÈRES

Siège social de la CdC - RAM
Annexe Centre Technique
Ateliers Relais
Bâtiment à usage associatif (Aunis 2i)
Bâtiment à usage associatif n°2 (Restos du Cœur + Les Jolis Mômes)
Brigade de Gendarmerie
Espace Culturel "Le Palace"
Conservatoire de Musique et Multi-accueil - Halte garderie
Centre Intercommunal d'Action Sociale - Epicerie Solidaire
Espace Communautaire Berlioz
Logement d'Urgence
Maison de l'Emploi
Bureau de Tourisme
Pépinière d'entreprises Indigo
Complexe sportif
Piscine



SAINT GEORGES DU BOIS

Maison de l'Enfance

LE THOU

Centre Technique
RAM

FORGES

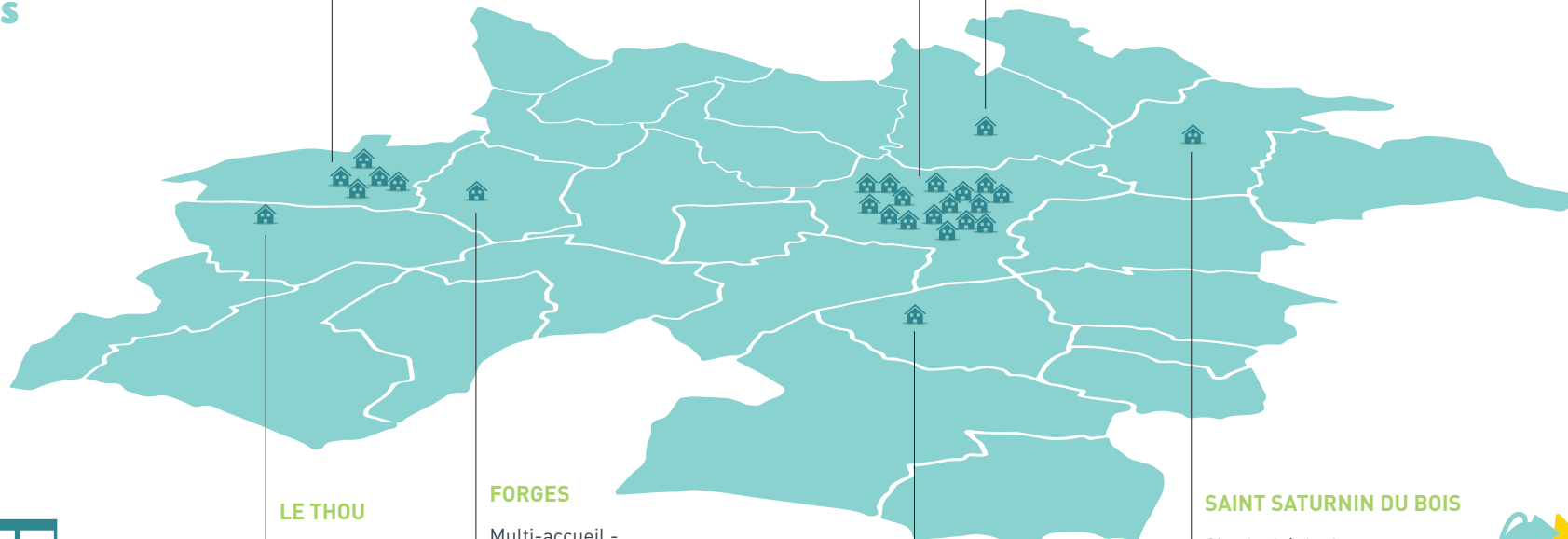
Multi-accueil -
halte garderie

LA DEVISE

Piscine

SAINT SATURNIN DU BOIS

Site Archéologique



La CdC Aunis Sud à votre service



Maison de l'Emploi

Square du Château
17700 SURGÈRES
05 46 07 51 66
emploi@aunis-sud.fr

Pépinière d'entreprises Indigo

Allée de la Baratte
Z.I. de la Métairie
17700 SURGÈRES
05 46 07 52 00 - indigo@aunis-sud.fr

Conservatoire de musique

21 ter, rue Julia et Maurice Marcou
17700 SURGÈRES
05 46 07 04 88
conservatoiredemusique@aunis-sud.fr

Relais Assistants Maternels Communautaire – Secteur Ouest

6, rue des Franches
ZA du Fief Girard 17290 LE THOU
05 46 00 52 92 – c.forteau@aunis-sud.fr

Centre Intercommunal d'Action Sociale (CIAS)

3, avenue du Général de Gaulle
17700 SURGÈRES
05 46 52 89 01
accueil@cias-aunis-sud.fr

Relais Assistants Maternels Communautaire – Secteur Sud-Est

44, rue du 19 mars 1962
17700 SURGÈRES
05 46 07 22 33
v.chalots@aunis-sud.fr



Ma Communauté
de Communes

www.aunis-sud.fr

Communauté de
Communes Aunis Sud
44 rue du 19 mars 1962
17700 SURGÈRES
05 46 07 22 33
contact@aunis-sud.fr



Avez-vous besoin de matériel ?

La Communauté de Communes peut
vous aider et vous propose :

- Du matériel collectif itinérant (lot de jonglage ou d'éveil musical, parcours psychomoteur, théâtre de marionnettes, jeux d'eau ou en bois, piscines à balle...)
- 1 500 gobelets réutilisables
- 6 minibus
- 1 scène mobile
- 3 toilettes sèches
- 2 barnums (3m x 3m)
- 3 toilettes sèches
- 12 grilles d'exposition
- 1 pupitre

