



4 L'actu en Aunis Sud :
Pôle Enfance à Ballon,
Trophées Cyclab,
extension du Fief
Saint-Gilles...

6 Du land art à la
villa archéologique

8 Emploi et économie
circulaire pour le futur
centre de tri textile

16 Rencontre : Bruno
Maby, celui qui a trouvé
sa place au Palace

GRAND ANGLE

La vie en vert : en route vers la transition énergétique

Aunis-
Sud

Ma Communauté
de Communes

Sommaire

4

ACTUS

Trophées Cyclab, nouveau Pôle Enfance à Ballon... et bien d'autres actualités en Aunis Sud

9

GRAND ANGLE

La vie en vert : en route vers la transition énergétique

6

CULTURE

La villa archéologique va s'habiller de land art
Le Conservatoire de musique toujours aussi actif

16

RENCONTRE

Bruno Maby, directeur de l'Espace culturel Le Palace

8

INITIATIVES

Cyfruileg ou l'art de ne rien gâcher
Aunis Sud prêt à accueillir un centre de tri textile

18

AUNIS & VOUS

Il était une fois... Cap Loisirs
Le bottin, nouveau répertoire web des associations

19

AGENDA

Arrêts sur images



26 oct.

Un bal pas si affreux

À Saint Georges du Bois ou à Ardillières, à l'approche d'Halloween, la consigne du Bal des Affreux était claire : chers enfants, déguisez-vous, amusez-vous et dansez !

Tout sur la taxe de séjour

Depuis 2015, les réformes de la taxe de séjour vont bon train. Au programme de cette réunion d'information rassemblant les hébergeurs de tourisme : collecte et reversement, évolution du barème tarifaire et nouvelle plateforme de télédéclaration.

20 nov.



Édito



Le constat est vrai en Aunis Sud comme partout ailleurs : notre façon de produire et de consommer l'énergie doit évoluer. Dans ce contexte où l'action doit prendre le relais de la prise de conscience, les collectivités sont au cœur de la transition énergétique. Avec comme leviers à leur disposition la maîtrise des consommations et le développement des énergies renouvelables.

Aunis Sud ne manque pas d'atouts et a d'ores et déjà intégré dans chacune de ses démarches les impératifs de ce nouveau modèle énergétique. À ce titre, notre stratégie de développement territorial a pour pilier un mix énergétique véritable. Notre ambition est de mettre en place cette diversification des modes de production (parcs photovoltaïques, production de biogaz, projets éoliens, bois énergie) de manière harmonieuse et raisonnée.

2019 sera une année de projets concrets, construits avec patience et détermination : Maison de l'Enfance à Ballon, Pôle Gare à Surgères, mise en place du Plan Local d'Urbanisme Intercommunal, création d'un parc photovoltaïque et construction d'un centre de tri textile... C'est la responsabilité de la Communauté de Communes de porter et d'accompagner les projets qui font d'Aunis Sud un territoire vivant, attractif et innovant pour tous ses habitants.

Mes vœux les plus sincères vous accompagnent pour cette nouvelle année.

**Jean Gorioux,
Président de la Communauté
de Communes Aunis Sud**

« Le prochain Plan Climat Air Énergie Territorial (PCAET) sera le garant et la cheville ouvrière du mix énergétique en Aunis Sud. »

Ma Communauté
de Communes

Journal de la Communauté de Communes Aunis Sud
Janvier 2019 / N°9

Directeur de la publication : Jean Gorioux
Comité de rédaction : Commission Communication
Rédactrice en chef : Marie-Pierre Chobelet
Coordination éditoriale : Caroline Sagnier
Conception & réalisation : INSTANT URBAIN
Graphisme & mise en page : INSTANT URBAIN - Rédaction : Vincent Ader
Photos : Mathieu Vouzelaud, Martin Charpentier, Xavier Léoty, CdC Aunis Sud, Raphaël de Bengy-Eco TLC, Espace Info Énergie, Kronos Solar
Impression : Imprimerie Mingot
Imprimé sur papier certifié PEFC100%, issu de la gestion durable des forêts et de sources contrôlées 10-31-1236
Tirage : 16 000 exemplaires
Dépôt 1^{er} trimestre 2019 - N° ISSN : 2427-3503



24 nov.

Hymne à sainte Cécile

Pour célébrer sainte Cécile, patronne des musiciens, le Conservatoire de musique a invité Didier Descamps, chef de musique des Armées et chef des équipages de la Flotte. Il a dirigé l'Ensemble Vents et Percussions le temps d'une soirée à Ciré d'Aunis.

Le PLUi-H, cause publique

Où et comment construire demain pour bâtir un cadre de vie encore meilleur ? C'est le (vaste) sujet qu'ont abordé élus et agents de la CdC avec les habitants d'Aunis Sud à travers quatre réunions publiques. À Saint Pierre la Noue, vous avez répondu présent !

27 nov.



Actus

Économie circulaire

Les Trophées CyclaB ou l'innovation verte à l'honneur

En matière d'innovation, le Syndicat Mixte Cyclad ne manque pas d'idées. En 2017, il a lancé CyclaB, un laboratoire d'innovation en économie circulaire. Pensé comme un facilitateur de projets, le dispositif repose sur une conviction : nos déchets sont des ressources.

Depuis sa création, CyclaB a accompagné plus de 60 projets, qui ont pu offrir une seconde vie aux déchets et imaginer des produits éco-conçus 100 % locaux.

En 2019, les Trophées CyclaB auront pour objectif de donner de la visibilité à ces bonnes idées et à leurs concepteurs. Mais pas seulement : les projets retenus bénéficieront d'un accompagnement technique et financier afin de les faire grandir et les concrétiser de manière durable.

Vous souhaitez participer ?

- » EN JANVIER Retirez votre dossier sur tropheescyclab.fr
- » EN AVRIL Déposez votre candidature
- » EN MAI Assistez à la remise des Trophées lors de la Semaine du développement durable



En savoir plus
Béatrice Daubigné - 05 46 07 16 66
contact@cyclad.org

Conditions de participation

1. Être une entreprise, une micro-entreprise ou une association
2. Avoir un projet économiquement viable et implanté sur le territoire de Cyclad
3. Porter un projet en lien avec l'économie circulaire, la gestion ou le détournement de matière

Agriculture locale Balade à la ferme, acte II

BALADE
à la **ferme**
C'EST LE PRINTEMPS !

2^e édition
DU 26 AU 28 AVRIL 2019
Parc des expositions 10H-19H
LA ROCHELLE (sauf dimanche 18h)

ENTRÉE 5€ **GRATUIT JUSQU'À 12 ANS**

ENCORE PLUS D'ANIMAUX DE LA FERME !
+ DE 50 PRODUCTEURS FERMERS
NOMBREUSES ANIMATIONS
RESTAURATION LOCALE SUR PLACE
BALADE EN FAMILLE !

Après le succès de la première édition et ses 21 000 visiteurs, le salon Balade à la ferme revient au Parc des Expositions de La Rochelle du 26 au 28 avril 2019 pour trois jours de rencontres et d'animations ludiques. L'objectif ? Découvrir en famille l'agriculture et rencontrer ceux qui la font au quotidien, avec un fil rouge pour cette nouvelle édition : les métiers et l'enseignement agricoles.

Aunis Sud y tiendra un stand pour présenter tous ceux (CyclaB, laboratoire d'économie circulaire de Cyclad ; Aunis Biogaz, projet de méthanisation agricole) qui prouvent que territoire rural et innovation énergétique peuvent être compatibles. Mais aussi pour mettre à l'honneur les producteurs locaux et célébrer la richesse gastronomique du territoire. **Rendez-vous visite, vous serez bien reçus !**

Vacances scolaires Vac-En Sport en mode hiver-printemps



À vos agendas ! Les dates de pré-inscriptions pour les sessions Vac-En Sport hiver et printemps, destinées aux 10-14 ans pendant les vacances scolaires, ont été fixées.

VAC EN SPORT HIVER

Du 18 au 22 février à Surgères.

Du 25 février au 1^{er} mars
à Aigrefeuille d'Aunis.

Pré-inscription sur aunis-sud.fr
à partir du 22 janvier.

Deux activités au choix du lundi au jeudi de 13h30 à 18h : kin-ball, disque golf, tchouckball, tennis de table, badminton, baseball, gym, orientation, escalade, roller, rink hockey, cirque.

Le vendredi de 9h à 18h, c'est jour de sortie à Rochefort ou à La Rochelle (bowling, cinéma, trampoline).

VAC EN SPORT PRINTEMPS

Du 15 au 19 avril.

Pré-inscription sur aunis-sud.fr
à partir du 19 mars.

Séjour multi-sports (escalade, kayak, accrobranche, équitation, VTT, tir à l'arc et course d'orientation) en quête de sensations fortes au cœur du centre de plein air Le Chambon, à Eymouthiers.

Enfance

Un Pôle Enfance tout neuf à Ballon pour 2019

Depuis plusieurs années, les communes de Ciré d'Aunis et Ballon se répartissent les structures pédagogiques : une école dans la première, un accueil périscolaire pour la seconde. L'augmentation croissante de la population, notamment de familles avec enfants, a pourtant fini par saturer leur

capacité d'accueil. Ce constat a imposé la construction à Ballon d'un nouvel ensemble immobilier comprenant un relais assistants maternels, un accueil de loisirs et une école maternelle (quatre salles de classe et une cantine).

Les principes de ce nouveau Pôle Enfance ? Mutualiser entre les communes et la CdC afin d'offrir un meilleur service. Au-delà d'évidentes raisons financières, la mutualisation des usages ouvrira des perspectives pédagogiques : la proximité entre école maternelle et R.A.M. permettra aux enfants fréquentant ce dernier de commencer à s'approprier l'espace scolaire, tandis que celle entre l'école et l'accueil de loisirs garantira un passage rapide entre sortie des classes et accueil périscolaire. Sans parler des possibles actions éducatives communes... Trois services sur un même lieu : un vrai plus pour les familles !

Début du chantier courant 2019.



Parcs d'activités

Le Fief Saint-Gilles voit les choses en + grand



En réponse à de nouvelles demandes d'implantation, la CdC Aunis Sud a décidé d'agrandir le parc d'activités économiques du Fief Saint-Gilles, situé à Saint Georges du Bois, à quelques kilomètres de Surgères sur la RD911.

Après viabilisation, ces cinq nouveaux lots d'une surface de 2 002 à 7 243 m² seront proposés à la vente, principalement à des entreprises artisanales.

Vous êtes intéressé(e) ?

05 46 07 22 33 - c.boizeau@aunis-sud.fr

Culture

La villa archéologique va s'habiller de land art

Les équipes du site archéologique ne manquent pas d'idées pour faire vivre la villa gallo-romaine. Dans la continuité du programme de valorisation paysagère inauguré en 2015, le site va bénéficier de l'intervention d'un land artiste de renommée internationale, Jean-Paul Ganem.

Le land art, c'est l'art de créer avec et dans la nature, de la transformer pour faire naître des œuvres éphémères renouvelant le regard sur nos paysages. À Saint Saturnin du Bois, Jean-Paul Ganem a accepté de relever le défi artistique proposé par la villa, espace d'interprétation singulier.

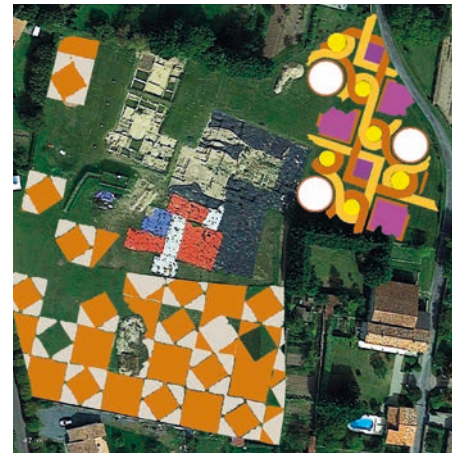
"UNITÉS FANTÔMES", PROJET POÉTICO-PAYSAGER

Lorsque l'artiste partage, à l'automne dernier, ses premières inspirations sur le thème des objets trouvés, l'équipe chargée de la valorisation du site évoque les "unités fantômes", ces éléments ar-

chéologiques disparus dont l'existence est suggérée par des témoignages indirects. L'expression fait mouche. Jean-Paul Ganem dessinera deux mosaïques d'inspiration gallo-romaine et mérovingienne (voir projet ci-contre), des motifs que n'ont pas mis au jour les fouilles mais qui entrent en résonance avec l'esthétique de l'époque.

« Je veux faire dialoguer land art et archéologie en faisant émerger par le végétal une histoire et un décor qui auraient pu exister. »

Dans ce jeu de présences et d'absences, le végétal aura naturellement la part belle : semences de blés pour le motif gallo-romain, en écho à la vocation agricole de la villa ; moutardes, phacélies et



cosmos pour le complexe dessin mérovingien. Comme l'explique Jean-Paul Ganem, « les premières floraisons interviendront en avril, les céréales proposeront les premiers contrastes de couleurs vers fin juin ».

Quid des visiteurs arpentant le site à hauteur d'homme ? « Tout est prévu : nous allons monter une pyramide de ballots de paille pour proposer un point de vue en surplomb et les promeneurs auront la possibilité de circuler au beau milieu des dessins ». **Laissons faire la nature et rendez-vous au printemps !**



Le Réseau des bibliothèques a une nouvelle coordinatrice

« Ce que je veux, c'est valoriser l'action des bibliothèques. Je suis coordinatrice du Réseau, mais ce sont elles qui agissent sur le terrain ». C'est avec modestie que Julie Parpais, nouvelle coordinatrice du Réseau des bibliothèques, a pris ses fonctions en octobre dernier.

Pour l'heure, la nouvelle venue s'attelle à élaborer la saison à venir aux côtés des bibliothèques d'Aunis Sud et de leurs partenaires. Elle a d'ores et déjà souhaité mobiliser cinq bibliothèques volontaires autour de "La Science se livre", une manifestation scientifique

proposée de janvier à juin par l'Espace Mendès-France à Poitiers. « Nous cherchons à développer des actions dans les bibliothèques pour la promotion de la lecture et pour l'accès à la connaissance de manière générale », confirme la coordinatrice.

Par ailleurs, le catalogue commun en ligne enregistrera en 2019 l'intégration de la bibliothèque de Genouillé et il se murmure que le Réseau prépare une lettre d'information à destination des lecteurs...

Tenez-vous informé(e)s
sur aunis-sud.fr
→ catalogue bibliothèques



La Fanfare à l'école : quand le Conservatoire fait jouer vos enfants



La Fanfare à l'école, c'est d'abord un dispositif marqué par une approche collective de la musique. Solidarité, partage, respect mutuel... La fanfare fait grandir parce qu'elle est autant une expérience artistique qu'une école de la vie.

À l'intention des écoles primaires, le parcours est dirigé par Guillaume Lecuyer, professeur de trompette. Il est composé de six à sept séances de sensibilisation et de pratique, réparties sur trois périodes

pendant l'année scolaire, à raison d'une heure par semaine pendant la pause de midi.

Parce que l'Éducation Artistique et Culturelle ne se limite pas à un seul dispositif, le Conservatoire intercommunal de musique complète son action en milieu scolaire par les projets "Soirées Vocales" et "Les élèves du Conservatoire jouent pour les écoliers".

En savoir plus 05 46 07 04 88
conservatoiredemusique@aunis-sud.fr

Aline Cotta, un souffle nouveau au Conservatoire



L'équipe pédagogique du Conservatoire de musique a accueilli avec enthousiasme l'arrivée d'une nouvelle professeure de saxophone, Aline Cotta. Après diverses expériences musicales dans des formations et festivals (Montpellier, Monte-Carlo, Monaco), la jeune saxophoniste enseigne également au Conservatoire de Saintes et a intégré l'Orchestre d'harmonie de Vendée et l'Ensemble Hélianthe. **Bienvenue !**

ET SI LE
 CONSERVATOIRE
 FAISAIT SES CARTONS ?



Un projet de réhabilitation d'un ancien bâtiment est en cours de réflexion pour accueillir le Conservatoire de musique. Il s'agit de ne pas aller plus vite que la musique : l'heure est aux études de faisabilité et de programmation.

Cycle and Sound fait son retour en 2019 !

Une nouvelle édition placée sous le signe du changement puisque le festival abandonne son ancienne formule de trois samedis printaniers pour vous proposer deux rendez-vous dominicaux, les **dimanches 14 avril et 26 mai**. N'ayez crainte : crevaisons et petits soucis techniques seront réglés par Benjamin et son Servicycle Rochelais.

Le sautillant groupe **Band of Souls** fera du dimanche 14 avril une journée de soul et de rhythm and blues, marquée par le son des glorieux Wilson Pickett, Otis Redding ou Al Green. Le 26 mai, c'est le **Brass Expériences** du Conservatoire de musique qui prendra les rênes de l'animation musicale, sous la direction de Guillaume Lecuyer et avec la **participation exceptionnelle de Clément Saunier**, trompettiste surgérien de renommée internationale. **Ne boudez pas votre plaisir !**



Initiatives

Économie circulaire

Aunis Sud prêt à accueillir un centre de tri textile

Aujourd'hui, le parcours de vos vêtements, de vos chaussures ou de votre linge de maison usagés finit, après une collecte assurée par le Syndicat Mixte Cyclad et les équipes du Relais, au centre de tri de Saint-Herblain, non loin de Nantes.

Plus pour longtemps ! Un projet d'implantation d'un centre de tri textile verra le jour à Surgères d'ici la fin de l'année 2019. Depuis 2008, le partenariat noué entre Cyclad et le Relais s'est avéré fécond : les tonnages collectés (3 500 t/an) sont désormais suffisants pour envisager la création d'un centre de tri local.

Démarrage des travaux : courant 2019.

Ce projet de 5 700 m² a été pensé pour devenir un modèle d'économie circulaire locale :

- valorisation des textiles à travers une nouvelle filière régionale (Charente-Maritime, Deux-Sèvres, Sud Vendée et Vienne)
- création de 38 nouveaux emplois, voire plus après mise en service d'une deuxième ligne de tri
- renforcement des liens entre Aunis Sud et Le Relais, entreprise à but socio-économique membre d'Emmaüs France

- perspective de développement d'une filière de panneaux d'isolation thermique et phonique à base du recyclage des fibres en coton



Portrait d'entrepreneur

Stéphane Augé ou l'art de ne rien gâcher

Pour Stéphane Augé, c'est dans des petits pots qu'on fait les meilleures soupes. Le proverbe pourrait s'appliquer à Cyfruileg, son entreprise de transformation de fruits et légumes invendus.

Cette idée, il la nourrit depuis plusieurs années, alors que son poste de commercial l'amène à assister, impuissant, au gaspillage dans les supermarchés. Quand son employeur annonce un plan social, il y voit une opportunité et se lance dans l'aventure Cyfruileg. « Je viens de Surgères, j'y suis élu municipal, alors je me suis dit : pourquoi ne pas contribuer moi-même à changer les choses ici ? ».

En mai 2018, Stéphane Augé prend possession d'un local de la Pépinière d'entreprises Indigo. Fin juillet, il démarre la commercialisation de ses produits sur le marché et au magasin Leclerc de Surgères, auprès de qui il collecte sa matière première : « Je leur permets d'économiser le transport des invendus et leur re-

vend des produits finis, qui génèrent une marge. Le cercle est vertueux ! ».

Surprise du chef : des volumes bien plus conséquents que prévu. « Je pensais travailler avec 5-6 magasins et transformer 40 à 50 kg de fruits et légumes par jour. Or c'est ce que je récupère en une journée... auprès d'un seul magasin ! ». Alors pour rationaliser le travail, Stéphane s'occupe de la collecte et a embauché Barbara, chargée de concocter des recettes savoureuses.

Depuis le début de l'hiver, Cyfruileg collabore avec cinq nouveaux magasins. L'affaire grandit vite et séduit les papilles. Cette philosophie du circuit court lui a permis de remporter en novembre dernier, avec le soutien de Cyclab, le prix RÉGAL Nouvelle-Aquitaine. Une première reconnaissance qui vient récompenser un projet... fructueux !

En savoir plus

05 17 83 41 74 - cyfruileg.fr

Grand Angle

La vie en vert : en route vers la transition énergétique

N'EN DÉPLAISE AUX SCEPTIQUES, on peut agir concrètement en matière d'énergies vertes. Ce que réalise la CdC Aunis Sud a une influence réelle sur le territoire : elle aménage, construit des bâtiments, soutient des projets au service d'une meilleure efficacité énergétique et applique les réglementations environnementales.

ALORS POURQUOI NE PAS TENTER DE PRODUIRE ET CONSOMMER AUTREMENT ?

Mettre en place une transition énergétique efficace et viable pour nous tous sera un long chemin. Mais c'est la responsabilité de vos élus d'impulser de nouvelles façons de faire, dès aujourd'hui et pour demain. Il sera trop tard, dans quelques années, pour les regrets.

LA TRANSITION ÉNERGÉTIQUE, QU'EST-CE QUE C'EST ?

C'est d'abord un objectif écologique et politique, impulsé par des dispositifs gouvernementaux sur des secteurs d'activités clés : industrie, transports, fourniture d'énergie, bâti...

C'est aussi un mode de vie à repenser, plus sobre et plus inventif, reposant sur des solutions énergétiques crédibles face à la pollution et au gaspillage de nos ressources.

En bref, c'est consommer moins et produire intelligemment pour vivre mieux.

LE PCAET, FIL ROUGE DE NOTRE AVENIR EN VERT

Dès 2019, l'action de la CdC Aunis Sud s'inscrit dans le cadre du Plan Climat Air Énergie Territorial (PCAET). Un projet de territoire durable qui mobilisera élus, associations, entreprises et citoyens autour des objectifs de réduction des émissions de gaz à effet de serre, d'adaptation au changement climatique, de qualité de l'air ou encore de développement des énergies renouvelables.

LES OBJECTIFS DE TRANSITION ÉNERGÉTIQUE EN FRANCE D'ICI 2030



40 %

d'émissions de gaz à effet de serre en moins



20 %

d'économies d'énergie



32 %

de la consommation globale d'énergie portés par les énergies renouvelables



Grand Angle

Éolien : respecter le mix énergétique face à la multiplication des projets

Le paysage énergétique d'Aunis Sud se redessine. Dans un contexte marqué par une industrie éolienne en plein boom, le potentiel d'Aunis Sud séduit et les projets fleurissent. Pourtant, une transition énergétique réussie passera par un "mix énergétique", c'est-à-dire par la diversification des modes de production. Photovoltaïque, éolien, méthanisation, bois énergie : tout est une question de diversité !

VENT DE CONTESTATION SUR L'ÉOLIEN

Quatrième source d'énergie en France derrière le nucléaire, le thermique et l'hydraulique, l'éolien fait face aujourd'hui à une remise en question de son omniprésence dans la mise en œuvre de la transition énergétique, notamment dans les territoires ruraux.

Au-delà des interrogations sur leur capacité de production, les éoliennes suscitent une autre inquiétude : leur impact sur le cadre de vie. Pollution visuelle, vrombissement, effet stroboscopique, clignotements lumineux... Des nuisances quotidiennes pour les riverains qu'il est impossible de minimiser. Le sujet agite les conseils municipaux et a justifié le rejet de deux projets par les élus communautaires le 20 novembre dernier.

OUI À LA DIVERSIFICATION, NON À LA SATURATION

Le contexte actuel est à la multiplication des projets par les promoteurs privés et à la construction d'éoliennes toujours plus nombreuses et toujours plus performantes, culminant jusqu'à 180 m de haut.

Que prévoira le PLUi-H ?

Aucun projet éolien ne devra couper ou perturber la "Trame verte et bleue", réseau formé de continuités écologiques et de réservoirs de biodiversité.



C'est pour éviter une saturation de ces géantes à pales que les élus d'Aunis Sud ont décidé d'alerter les pouvoirs publics sur le danger d'une expansion sans frein, à laquelle les maires n'ont pas le pouvoir de s'opposer, les permis de construire étant accordés par l'État.

En juillet dernier, la Communauté de Communes a transmis aux parlementaires et à la préfecture un courrier pointant du doigt l'absence de coordination nationale sur une problématique d'aménagement du territoire de premier ordre. Une interpellation sous forme de sonnette d'alarme face à la consommation des espaces naturels et agricoles, le mitage du paysage et le sentiment vécu par de nombreux habitants d'être déposés de leur cadre de vie.

Il ne s'agit pas de faire un procès à charge de l'éolien, mais d'entamer une réflexion constructive sur sa place dans le mix énergétique local. Le PLUi-H, qui entrera en vigueur en Aunis Sud en 2020, traduira le travail des élus sur l'harmonisation des projets d'implantation éoliens. L'annonce faite par Dominique Bussereau, président du Conseil départemental de la Charente-Maritime, en faveur de la création d'un Observatoire de l'éolien va également dans ce sens.

3

parcs éoliens implantés

(Saint Crépin, Saint Pierre La Noue, Marsais)

1

parc autorisé

(Chambon-Landrais)

8

projets de parcs à l'étude

5

parcs en cours d'instruction

(Breuil la Réorte, Puyravault, Forges, Saint Mard, Genouillé),

dont

2

projets rejetés par les élus communautaires

(Saint Mard, Breuil la Réorte) à l'occasion de récentes enquêtes publiques

Sous le soleil de La Devisse

Denis Bouzon, chef de projet pour la société Luxel, a suivi l'installation de la centrale solaire de La Devisse, mise en service en juillet 2017 sur un terrain appartenant à la CdC Aunis Sud et à Cyclad. Il revient sur l'originalité du projet.



10 m² de panneaux solaires, c'est :

- 60 % de la consommation électrique d'un foyer sur un an
- 100 km parcourus en voiture chaque année

LE SITE DE LA DEVISSE A POUR PARTICULARITÉ D'AVOIR ÉTÉ UNE DÉCHARGE. EST-IL FRÉQUENT QUE LUXEL S'ENGAGE SUR CE TYPE DE PROJET ?

Ce sont évidemment des sites que l'on recherche. La réhabilitation de terrains "perdus", sans vocation – à l'image d'anciennes carrières – est une démarche qui a du sens pour nous comme pour les collectivités. Le site de La Devisse avait en outre pour avantage d'avoir accueilli des déchets inertes, bien moins problématiques que des ordures ménagères, et présentait des possibilités de raccordement au réseau Enedis.

QUELS SONT LES PRINCIPAUX POINTS FORTS DU SITE ?

C'est d'abord un site parfaitement plat, ce qui reste idéal pour une implantation aisée. Avec ses 3,4 hectares, c'est aussi un site de petite échelle. Sa capacité de production est nécessairement modeste (il reste difficile d'avoir une économie de projet viable sur moins de 3 hectares),

mais son éventuel impact sur son environnement en est logiquement réduit. D'autant plus que le premier voisin est... une déchetterie ! Dans tous les cas, une centrale photovoltaïque génère très peu de nuisances. Pas de bruit, pas d'odeur, une grande discrétion paysagère... Si vous passez sur la route qui la borde, vous ne remarquerez pas les panneaux, installés à une hauteur maximale d'à peine 2,50 m.

QU'EN EST-IL EN MATIÈRE DE PRODUCTION ÉLECTRIQUE ?

La centrale est calibrée pour produire 3 Gwh/an. Nos études prévisionnelles reposent sur des relevés météorologiques d'une grande finesse, sur une période de 40 ans d'ensoleillement. Notre recul est encore insuffisant après un an de fonctionnement, mais ces 9 000 panneaux solaires alimentent la consommation électrique d'environ 2 200 habitants. C'est la grande force du photovoltaïque : il peut répondre à des besoins locaux et contribuer à construire des territoires à énergie positive.

DU SOLAIRE PARTICIPATIF SUR L'ÉCOLE DE MUSIQUE

En 2017, la société Démosol a réhabilité la toiture de l'école de musique à Aigrefeuille d'Aunis, à la demande de la CdC Aunis Sud, gestionnaire du bâtiment. 54 m² de panneaux photovoltaïques rendus possibles par un financement participatif : un dispositif d'éco-épargne à travers lequel les citoyens étaient invités à investir dans l'installation, de 25 à 750 €.

Une manière originale et concrète de contribuer, à son niveau, à un projet durable que l'on a choisi !



Grand Angle

Cause commune pour l'Espace Info Énergie

Se chauffer, éclairer la maison, prendre une douche chaude : la consommation d'énergie est au centre de notre mode de vie. Les questions de l'accès à l'énergie et de son gaspillage se posent partout. Aunis Sud n'échappe pas à la règle, mais le nouvel Espace Info Énergie mutualisé propose des solutions.

On compte 250 Espaces Info Énergie en France, dont 34 pour la seule Région Nouvelle-Aquitaine. Animés et financés par l'ADEME et les Régions, ces espaces ressources accompagnent les particuliers dans leurs projets de rénovation énergétique et sur tous les sujets qui touchent aux économies d'énergie, à la précarité énergétique et aux énergies renouvelables. Le mot d'ordre des conseillers Info Énergie ? Pas de gaspillage pour plus d'efficacité énergétique !

UN SERVICE DÉSORMAIS UNIFIÉ

L'Espace Info Énergie local opérait depuis 2003 sous la houlette de l'association Défi Énergies 17. Depuis l'été 2017, face au constat d'une action également déployée sur les territoires voisins d'Aunis Atlantique et de Vals de Saintonge, les trois Communautés de Communes réfléchissent à en faire un service unifié, avec un portage assumé par la CdC Aunis Sud. C'est chose faite depuis le 1^{er} décembre dernier.



Le nouvel Espace Info Énergie Aunis-Vals de Saintonge vous offrira encore plus de services à travers ses missions :



Conseils gratuits et indépendants sur vos projets :

comment définir, anticiper et financer mon projet ? Que dit la réglementation ? Comment comparer des devis ? Comment réduire mes factures d'énergie ?



Visites de bâtiments exemplaires, balades thermographiques

(interprétation des pertes énergétiques des bâtiments grâce à une caméra thermique)



Organisation d'ateliers de sensibilisation et de conférences sur la transition énergétique et environnementale



Animation du Défi Familles à Énergie Positive

Des questions ?

Votre conseillère Info Énergie :
Solen Laudric
05 46 01 18 67
aunis-valsdesaintonge.fr
eie@valsdesaintonge.fr



Comment en vient-on à participer au Défi Familles à Énergie Positive ?

Élisa : Avec Jérôme, on participe depuis trois ans, notamment grâce à l'Espace Info Énergie. Au fil des éditions, on a fini par convaincre les voisins et les amis.

Martine : On n'est pas tous au même niveau d'engagement écologique. J'en entends parler depuis deux ans, mais il m'a fallu un temps de réflexion, puis de mobilisation de toute la famille.

Anne : À la maison, on a commencé par devenir une famille Zéro Déchet. Le déclic s'est fait le jour où j'ai lu que l'être humain était la seule espèce à créer des déchets non assimilables par la nature.

Christophe : Quand on voit les volumes d'eau dépensés pour une simple douche, la prise de conscience s'impose de manière évidente !

Dans le quotidien des Watt'Else, familles à énergie positive

Les Watt'Else, ce sont sept familles virsonnaises mobilisées pour relever ensemble le Défi Familles à Énergie Positive, dont l'objectif est de réduire leurs factures d'eau/électricité et leurs déchets. À quoi ressemble une vie à énergie positive ? Réponse avec une partie de l'équipe.



« La conscience que quelque chose ne tourne pas rond dans nos modes de consommation compte bien plus que l'argument économique de réduction de nos factures. » Jérôme

Le Défi, on en parle et on y pense tous les jours ?

Anne : On en parle forcément puisqu'on se retrouve tous au moins une fois par mois. On échange sur ce que chacun a essayé. Au fil de ces réunions, on peut dire qu'on est tous devenus amis !

Jérôme : Le Défi installe une certaine routine, c'est certain. Sans parler d'obsession non plus. Quoi que !

Élisa : Il faut à peine 21 jours pour qu'un geste non contraignant pour le confort de vie devienne un réflexe. Les bons gestes entrent rapidement dans le quotidien.

Christophe : Personne n'est là pour juger. Cette dimension non culpabilisante est très importante.

Martine : On adopte les gestes qu'on peut suivre, chacun à son rythme, sans pression.

« On est des semeurs de graines. Un simple geste peut convaincre nos proches, faire déclic. »

Élisa

Des exemples d'éco-gestes ?

Christophe : Le seau dans la douche, pour récupérer l'eau gaspillée le temps qu'elle devienne chaude. Un seau plein, c'est une chasse d'eau.

Jérôme : Je fais la guerre au plastique. Un exemple : nous fabriquons notre dentifrice et le déposons dans de petits pots en verre.

Anne : Mon premier geste a été d'utiliser un sac en tissu à la boulangerie. Il existe de nombreux contenants réutilisables. À la maison, on achète en vrac et on stocke les produits dans des bocaux.

Martine : Concernant les emballages, on est en train d'inverser le mouvement depuis quelques années. Refuser le tout-emballage commence à avoir un impact dans les grandes surfaces et sur le packaging des marques.

Élisa : Pour adopter les bons éco-gestes, on nous distribue un livret de 100 éco-gestes à reproduire à la maison. Cyclad nous propose aussi des ateliers pratiques très utiles.

Quelles ont été les habitudes les plus tenaces à abandonner ?

Martine : Le bain !

Christophe : La douche bien chaude !

Jérôme : Laver ma voiture...

Anne : Arrêter de me servir du sèche-linge avec deux enfants.

Élisa : Il m'a été difficile, pendant un temps, de multiplier les magasins pour parvenir à faire des courses sans emballages. C'était devenu contre-productif. Aujourd'hui, l'implantation d'un magasin bio à Surgères me facilite les choses.

Que vous a appris le Défi ?

Élisa : À être patiente et indulgente envers mes proches.

Anne : À partager des principes de vie.

Martine : À partager une conscience environnementale avec mes enfants.

Christophe : À prendre conscience de la valeur des choses, même si je suis en mesure de payer l'eau qui coule de mon robinet.

Jérôme : À retrouver ce que nos ancêtres avaient l'habitude de pratiquer.

L'esprit de compétition ne prend jamais le pas ?

[En chœur] : Jamais ! On a été fiers de se retrouver sur le podium l'année dernière, mais ce n'est pas notre moteur. Le Défi dure toute l'année pour nous !

Le conseil lecture



"Famille Zéro Déchet, Ze guide" de J. Pichon et B. Moret

En savoir plus

www.familles-a-energie-positive.fr

Grand Angle

2019, année de projets verts

En Aunis Sud, la transition énergétique, loin d'être une simple déclaration d'intention, prend la forme d'un engagement concret, dont l'efficacité sur le long terme doit être réfléchie et anticipée dès aujourd'hui. L'année 2019 constituera à ce titre une année charnière.

Vélo+train, duo d'avenir

Et si nous pédalions plutôt que de faire tourner les moteurs ? Les statistiques parlent d'elles-mêmes : les Français privilégient la voiture au vélo dans tous leurs déplacements, y compris pour les trajets domicile-travail souvent courts (moins de 5 km).

Le ministère de la Transition écologique et l'ADEME ont ainsi emboîté le pas du Plan Vélo, proposé par le gouvernement en septembre dernier, pour lancer l'appel à projets "Vélo et territoires", destiné aux territoires de moins de 250 000 habitants.

Consciente des enjeux socio-environnementaux portés par le vélo, la Communauté de Communes Aunis Sud a décidé de participer à cet appel à projets. Ses propositions insisteront sur la consolidation des liens entre vélo et train, axe de développement naturel sur un territoire qui accueille deux gares.



Bois énergie : une opportunité pour les collectivités et les particuliers

Il existe une filière énergétique renouvelable que l'on oublie parfois d'évoquer : le bois. Se distinguant par un coût très modeste et non soumis aux aléas du marché des énergies fossiles, le bois énergie (bûches, plaquettes, copeaux, pellets, etc.) représente une bioénergie compétitive.

La filière bois doit prendre toute sa place dans le mix énergétique d'Aunis Sud. Les communes de Virson, Saint Georges du Bois, Ciré d'Aunis, La Devise et Saint Pierre La Noue se sont d'ores et déjà dotées de chaufferies à bois collectives alimentant des bâtiments publics. Ces exemples ont vocation à se multiplier en 2019 dans les communes non encore équipées.

55 %



soit la part du bois énergie dans la production d'énergies renouvelables en Aunis Sud

Pour les particuliers, la conversion vers le bois des résidences principales se chauffant au fioul ou au gaz constitue un axe de sensibilisation pour l'avenir. Le remplacement de systèmes de chauffage anciens (inserts, poêles ou foyers ouverts), émetteurs de particules fines, par des équipements plus performants en est un autre.

Contact

Espace Info Énergie : 05 46 01 18 67

Un parc solaire

sur le site de

La Combe en 2020 ?

Comme les chats, les projets d'aménagement ont parfois plusieurs vies. C'est le cas du site de La Combe, au nord de Surgères, promis à devenir un parc d'activités économiques de 21 hectares. Avant le lancement des travaux, un diagnostic a révélé la présence de vestiges archéologiques, gelant ainsi plusieurs hectares devenus difficilement aménageables.

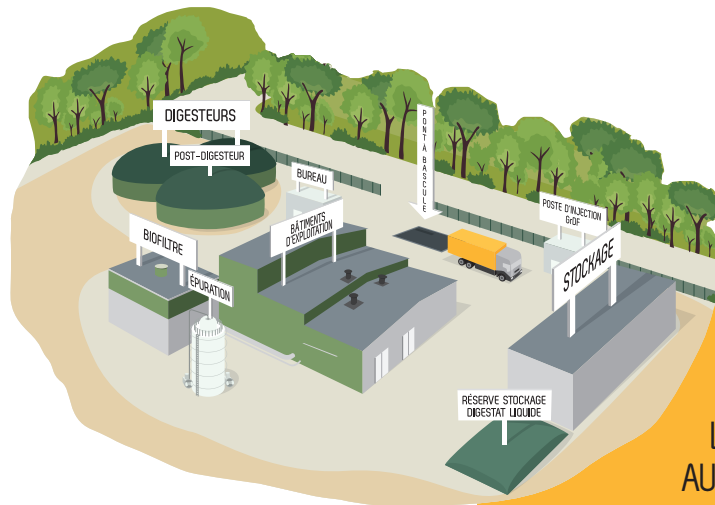
Qu'à cela ne tienne : le Conseil communautaire d'Aunis Sud a voté à l'unanimité la mise à disposition de 5 hectares à la société Kronos Solar, sous réserve de poser les panneaux sans fondation afin de respecter les vestiges.

La future centrale photovoltaïque produira l'équivalent de la consommation de 1 089 ménages, pour une économie de près de 460 tonnes de CO2 par an. Pour faciliter son intégration dans le paysage et par la même occasion assurer son entretien, la mise en pâture de moutons a été envisagée. Une enquête publique est prévue d'ici le printemps 2019.



Premier coup de pioche imminent pour Aunis Biogaz

Dès janvier 2019, la SAS Aunis Biogaz lancera le chantier de la future unité de méthanisation sur le site de La Combe, au nord de Surgères. Particulièrement attendu par les éleveurs et les céréaliers locaux qui en sont à l'origine, ce projet agro-écologique veut répondre aux besoins des professionnels et s'inscrit pleinement au cœur des enjeux de transition énergétique sur le territoire.



OÙ EN EST LE PROJET AUNIS BIOGAZ ?

25 %

de la population de Surgères (particuliers et industriels) bénéficiera du biogaz généré par l'unité de méthanisation

LE POINT DE VUE DE THIERRY BOURET

Exploitant agricole à Saint Pierre d'Amilly, à l'initiative du projet Aunis Biogaz

« La méthanisation est une formidable occasion de mettre en application la transition énergétique. L'agriculture a vocation à produire de l'énergie et je suis persuadé que nous, exploitants agricoles, avons notre rôle à jouer dans le développement de pratiques durables.

On ne s'engage pas dans le projet Aunis Biogaz pour notre seul intérêt. La valorisation de sous-produits agricoles (fumier, lisier, tontes, etc.) contribue à l'objectif plus large de réduction des déchets et des émissions de gaz à effet de serre. L'unité de méthanisation devrait ainsi permettre d'éviter l'équivalent des émissions à l'année de 2 730 voitures.

« Le moteur d'Aunis Biogaz, c'est la conviction que la production d'une énergie verte, locale et stockable peut apporter à tout le territoire. »

La plus-value agricole est un autre atout de la méthanisation. Elle n'est pas seulement financière pour les exploitants à travers un complément de revenus bienvenu, elle l'est aussi d'un point de vue agronomique puisqu'ils pourront mieux valoriser les apports en azote et en phosphore dans leurs cultures. Le digestat produit par la méthanisation est un fertilisant inodore d'excellente qualité, sans engrais chimiques et facilement assimilable par les cultures.

C'est aussi une bonne nouvelle pour le cadre de vie des habitants d'Aunis Sud : un épandage à base de digestat générera beaucoup moins d'odeurs que le fumier ou le lisier. »

Quelle a été l'issue de l'enquête publique ?

Organisée du 3 avril au 4 mai 2018, l'enquête publique avait pour objectif de faire connaître aux Sud-Aunisiers le projet et son impact environnemental et humain.

Sur les 29 communes consultées, l'enquête a dénombré 33 observations déposées par le public, se répartissant de la manière suivante : 26 avis favorables, 2 avis défavorables, 2 avis réservés et 3 avis neutres. Le rapport du commissaire-enquêteur s'est exprimé favorablement, sans réserve.

Après le passage du dossier devant le CoDERST (Conseil Départemental de l'Environnement et des Risques Sanitaires), qui a exprimé un vote favorable à l'unanimité, l'arrêté préfectoral d'autorisation d'exploiter est intervenu le 13 juillet 2018.

La mise en service, c'est pour quand ?

Il est aujourd'hui encore prématuré d'annoncer avec précision quand le biogaz commencera à être injecté. Une première mise en charge est estimée pour janvier 2020.

Le 16 novembre dernier, un contrat d'injection a été signé avec GRDF. Il garantit le raccordement de l'unité de méthanisation au réseau principal et la distribution du gaz sur la ville de Surgères, à raison d'un débit de 215 m³/h. **Une méthanisation par injection qui fait figure de pionnière en Charente-Maritime !**

Rencontre

Bruno Maby, celui qui a trouvé sa place au Palace

Un sourire discret, lâché sous la lumière tamisée d'une salle de cinéma. Voilà peut-être l'image qui résume le mieux le personnage. Depuis 27 ans, Bruno Maby assure avec passion la direction de l'Espace culturel Le Palace. Une longévité qui justifiait un entretien dans un fauteuil rouge, à la rencontre d'un homme d'images et de partage.

Le Palace, c'est :

+ de 1 000

séances de cinéma
par an



+ de 100

cinéphiles et amateurs
de multimédia par jour



+ de 10 000

enfants accueillis
chaque année

En savoir plus

www.lepalace-surgeres.fr

À Surgères, Le Palace se cache, ou presque, derrière les halles. Aux lendemains de la Révolution française, l'édifice faisait déjà, accolé au marché, office de salle de spectacle. Jusqu'à l'arrivée des premières séances de cinéma dès 1900, qui feront oublier peu à peu les rideaux rouges du théâtre.

Dans ce décor chargé d'histoire, Bruno Maby fait figure de gardien du temple. Arrivé en 1991, l'homme a déjà le 7^e art dans la peau, comme en témoigne une première expérience à la tête de cinq salles de cinéma à Lorient. « *Je suis passé de la culture du chiffre d'affaires à la culture tout court* », s'amuse l'intéressé, qui ne renie pas pour autant son passé : « *Mon expérience comme gestionnaire d'un complexe privé m'a apporté de la technicité. C'est parce que j'y ai appris à maîtriser la gestion d'un lieu accueillant du public que j'ai pu ici revenir à mes premiers amours en privilégiant une action culturelle de qualité* ».

« La culture est le socle de notre société parce qu'elle crée et partage des récits. Pourquoi se voir, sinon pour se raconter des histoires qui resteront ? »

Car il s'agit bien de cela avec Bruno Maby : transmettre aux autres les émotions que provoquent en lui le cinéma, la musique ou le théâtre. À peine débarqué à Surgères, il n'a cessé de multiplier les animations, les spectacles et les cycles thématiques à destination de tous, sans exception : « *Il n'y a pas qu'un seul type de public. La population en Aunis Sud est diversifiée, les pratiques et les emplois du temps ne sont jamais les mêmes d'un foyer à l'autre. C'est à nous d'aller chercher les gens !* ».

Le Palace s'est adapté pour voir plus loin que le grand écran et dessiner une programmation vivante et éclectique. Les ciné-spectacles proposés dans les années 2000 ont connu un engouement immédiat.



Chaque année, la saison culturelle, virevoltant entre chanson, théâtre et clowneries fantasmagoriques, affiche près de vingt dates. Le cinéma a fini par ouvrir ses portes toute la journée, matin, après-midi et soir. Limpide, le bilan brandi par Bruno Maby dit tout sur le rôle essentiel joué par Le Palace sur le territoire : « *On fait le plein tout le temps. L'attente des gens ne s'est jamais essoufflée* ».

Il existe des métiers qui vous font lever le matin le sourire aux lèvres. Pour Bruno Maby, proposer des spectacles aux enfants en est un. Peu importe que la magie opère grâce aux cascades burlesques de Buster Keaton ou à un théâtre de marionnettes : « *Tout l'intérêt est que l'enfant puisse partager avec ses camarades, ses enseignants, sa famille, parler de l'émotion qu'il a ressentie* ».

Cette foi en l'éducation artistique et culturelle, il l'expérimente à une époque où aucune passerelle n'existe encore entre école et cinéma. Depuis vingt ans, Le Palace accueille chaque trimestre des élèves de la maternelle au lycée : « *La transmission par l'école est trop importante pour laisser un enfant de côté* ».

« Mon moteur, c'est l'émerveillement des enfants, voir des yeux briller ou une conscience s'éveiller à l'art. »

Comme il a su s'adapter à ses publics, le directeur du Palace a su aussi faire avec les révolutions. « *Dès que le numérique a fait son apparition, j'ai compris que les pratiques de l'image allaient être bouleversées et qu'il faudrait renouveler notre réflexion en matière d'action culturelle* ». Sa réponse ne se fait pas attendre. En 2005, Le Palace et son Café des Images obtiennent le label "Espaces Culture Multimédia". Aujourd'hui, grâce au recrutement de deux animateurs, la mezzanine du Palace s'anime au rythme d'ateliers audiovisuels et numériques à destination des scolaires ou d'un public adulte, des amateurs avertis aux seniors.

« Avec la Communauté de Communes, nous menons une vraie mission de service public à la fois sur l'initiation, la technique et le divertissement. »

Le succès a parfois un prix. Celui de la frustration pour un directeur prêt à relever de nouveaux défis : « *Le Palace est devenu trop petit. Il n'est plus adapté à la diversité de notre offre culturelle, notamment pour l'accueil technique des spectacles. On se marche nous-mêmes sur les pieds !* ». Mais comme il le fait depuis près de trente ans, il se présentera encore, demain, face aux fauteuils rouges du Palace pour introduire ses coups de cœur aux spectateurs. Avec un mantra chevillé au corps : « *L'important, c'est le partage* ».

Aunis & vous

Communication

"Le bottin", un répertoire web fait pour vous et par vous

Avec un site désormais tout neuf pensé comme un outil pratique, un manque est désormais réparé : les associations actives en Aunis Sud disposent d'un annuaire en ligne. La rubrique "Le bottin" leur permet de saisir, grâce à un accès personnalisé, leur projet associatif et leurs coordonnées.

De la chorale au sport, des amateurs de scrabble aux passionnés de bonsaï, de l'aide à l'emploi aux parents d'élèves, le choix est immense. L'occasion pour les internautes d'accéder à un répertoire complet et documenté, qui leur donnera peut-être l'envie de s'engager dans le domaine associatif.

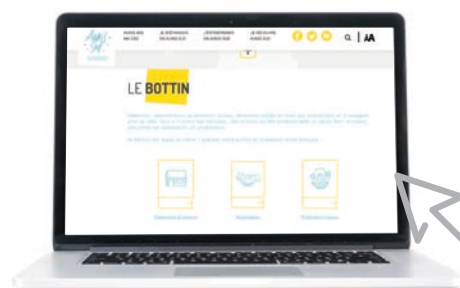
VOUS ÊTES RESPONSABLE OU GESTIONNAIRE D'ASSOCIATION ?

» N'hésitez pas à compléter et à détailler votre fiche personnalisée

VOUS CHERCHEZ À VOUS ENGAGER AU SEIN D'UNE ASSOCIATION ?

» Profitez du moteur de recherche thématique pour trouver l'association de vos rêves en Aunis Sud

Contact
05 46 07 22 33
communication@aunis-sud.fr



Bon à savoir

Les bottins "Commerces et services" et "Producteurs locaux" sont également disponibles en ligne, accessibles dès la page d'accueil du site aunis-sud.fr

Événement

Il était une fois... Cap Loisirs !

Comment ?! Vous ne connaissez pas encore Cap Loisirs ?! Pour sa 6^e édition, cette journée d'information vous dira tout ce que vous avez toujours voulu savoir sur les associations d'Aunis Sud. L'occasion – gratuite ! – de rencontrer toutes celles et ceux qui font vivre le territoire et de vous retrouver en famille autour d'activités ludiques. La preuve : cette année, associations et artistes vous proposeront un événement festif sur le thème "Contes et légendes", avec le concert de clôture "Poussez pas Mémé" prévu à 18h.

Quand ?
Samedi 8 juin, 10h30-13h et 15h-18h
Où ? La Devise (Vandré) - Piscine
Pourquoi ?
Le rendez-vous est immanquable !



Associations

Subventions :
ne manquez pas le coche



Vous êtes une association ou une commune et souhaitez développer un projet communautaire ? Dans le cadre de ses compétences, la Communauté de Communes Aunis Sud peut vous donner un coup de pouce. Rendez-vous sur aunis-sud.fr (rubrique **En un clic !**) pour télécharger et remplir votre dossier de demande de subvention.

Et si on sortait ?

Événements à voir, à écouter et à partager

Les ateliers du CIAS

3 avenue du Général de Gaulle
17700 Surgères

Inscription obligatoire : 05 46 52 89 01
ou accueil@cias-aunis-sud.fr

Atelier santé

8 JANVIER 9h30-12h

Rencontre animée
par une infirmière

Ateliers nutrition

9h30-12h

15 JANVIER

29 JANVIER

12 FÉVRIER

5 MARS

Rencontres animées
par une diététicienne

Ateliers "Jeudi en cuisine"

9h30-14h

10 JANVIER

24 JANVIER

7 FÉVRIER

28 FÉVRIER

7 MARS

21 MARS

4 AVRIL

25 AVRIL

9 MAI

16 MAI

23 MAI

13 JUIN

27 JUIN

x x x x x x x x

Les balades thermographiques

Pour chaque balade,
rendez-vous à la mairie à 19h
Contact : Solen Laudric,
conseillère Info Énergie
05 46 01 18 67

21 JANVIER Saint Mard

6 FÉVRIER Ciré d'Aunis

12 FÉVRIER Marsais

Les spectacles du Palace

Le Palace - Rue des Trois Frères Nadeau
17700 Surgères
Réservations : 05 46 07 14 30
www.lepalace-surgeres.fr

11 JANVIER 20h30

Aïda & Babak Quartet "Manushan"
(pop/folk persan)

25 JANVIER 20h30

"Clouée au sol", Pauline Bayle
(théâtre)

8 FÉVRIER 20h30

Julia Sarr Trio
(afro-jazz)

12 MARS 20h30

"Attifa de Yambolé", La Soi-disante Cie
(théâtre/humour)

22 MARS 20h30

Amélie les Crayons
(chanson)

5 AVRIL 20h30

"ElianeS", Jackie Star et Cie
(clown déjanté)

2 MAI 20h30

Violons barbares
(musique)

21 MAI 20h30

Léopoldine HH
(chanson)

x x x x x x x x

Les rendez-vous Cycle & Sound

Attention : lieux encore
à confirmer à cette date
Renseignements : www.aunis-sud.fr

14 AVRIL à partir de 14h

Vélo, concerts et dégustation
Concert à 16h : Band of Souls
Tarif : 5€

26 MAI à partir de 14h

Vélo, concerts et dégustation
Concert à 16h : Brass Expériences,
avec la participation exceptionnelle
de Clément Saunier
Tarif : 5€

Les concerts du Conservatoire

Conservatoire de musique Aunis Sud
21 ter, rue Julia et Maurice Marcou
17700 Surgères
Renseignements : 05 46 07 04 88
conservatoiredemusique@aunis-sud.fr

26 JANVIER 17h

Concert "Autour de la voix"
Salle des fêtes, Landrais

13 MAI 18h

Concert "Jour de l'orgue",
Journée nationale
Église Notre-Dame, Surgères

1^{ER} JUIN 18h30

Concert hors les murs, apéro-guitare
Parc de Breuil la Réorte

21 JUIN Fête de la musique

Parc de Saint Georges du Bois, 18h
Église Notre-Dame, Surgères, 20h

22 JUIN à partir de 15h30

"Musicopiscine"
Piscines intercommunales,
La Devise (Vandré) et Aigrefeuille d'Aunis

28 JUIN 20h30

Concert "Chœurs et orchestre"
Salle des fêtes, Chambon

x x x x x x x x

Les Forums Jobs d'été

Contact BIJ : 05 46 07 76 10
bij@aunis-sud.fr

16 MARS 10h-16h

Salle du Lavoir, Surgères

3 AVRIL 10h-16h

Salle des fêtes, Aigrefeuille d'Aunis

x x x x x x x x

Et aussi en juin...

8 JUIN 10h30-13h et 15h-18h

Cap Loisirs "Contes et légendes"
La Devise - Vandré
Renseignements : www.aunis-sud.fr

16 JUIN

Journées nationales de l'archéologie
Site archéologique,
Saint Saturnin du Bois
Renseignements : 06 19 53 84 90

Trouvez un job en Aunis Sud

sur emploi.aunis-sud.fr

À la recherche
d'un emploi ? D'un stage ?

Demandeurs d'emploi, consultez toutes les offres d'emploi, de stage, de formation et d'alternance autour de Surgères et d'Aigrefeuille d'Aunis.

Créée par la CdC Aunis Sud en partenariat avec JobiJoba, cette plateforme facilitera vos recherches !

Recruteurs, sachez que les entreprises et les commerçants d'Aunis Sud peuvent y déposer gratuitement leurs offres d'emploi. À vos clics, ouvrez votre compte !



5 535

c'est le nombre d'annonces trouvées
en Aunis Sud et au-delà lors de
la dernière recherche d'emploi



Ma Communauté
de Communes

Contacts

Les équipes de la Communauté
de Communes Aunis Sud vous accueillent
et vous renseignent :
44, rue du 19 mars 1962
17700 SURGÈRES
Tel. : 05 46 07 22 33
contact@aunis-sud.fr

Horaires d'ouverture :

Lundi-jeudi 9h-12h et 14h-17h
Vendredi 9h-12h et 14h-16h

Restez connectés !

Pour en savoir plus, rendez-vous sur
www.aunis-sud.fr

Votre Communauté de Communes vit
aussi sur les réseaux sociaux :



@CdCAunisSud



Communauté de
communes Aunis Sud



Conservatoire de
musique Aunis Sud



Pépinière Entreprises
Indigo - Aunis Sud



Chantier archéologique
Saint Saturnin du Bois



Bureau Information
Jeunesse - Aunis Sud