

TABLE DES MATIERES

Table des Illustrations.....	2
Cartes	2
Graphiques.....	2
Tableaux.....	3
1. Un contexte économique local spécifique.....	4
1.1. Un tissu économique dynamique mais dépendant des territoires proches	4
1.1.1. Un tissu d'établissements marqué par une majorité de petites structures	4
1.1.2. Un territoire organisé autour de deux bassins d'emplois... ..	5
1.1.3. ... mais déficitaire en emplois et dépendant des zones d'emplois proches.....	7
1.1.4. Un territoire attractif et dynamique pour les entreprises mais restant fragile.....	9
1.2. les secteurs d'activités	11
1.2.1. Un tissu économique marqué par le secteur tertiaire	11
1.2.2. Une majorité de commerces du quotidien.....	13
1.2.3. Un territoire caractérisé par une agriculture en ralentissement	16
1.2.4. Un secteur Industriel marqué par les filières céréalière et laitière	20
1.2.5. Des Entreprises artisanales dynamiques principalement dans le secteur du bâtiment	20
1.3. Un territoire entreprenant.....	22
1.3.1. Des créations d'entreprises et d'établissements plutôt dynamiques	22
1.3.2. Des jeunes entreprises	24
2. Une implication locale en faveur du développement économique	25
2.1. Une offre immobilière importante et diversifiée.....	26
2.2. Une volonté de développer l'offre d'accueil	27
2.3. Un panel étoffé d'outils d'aide et d'accompagnement à la création d'entreprises	28
2.3.1. Les outils pour l'accompagnement aux créateurs d'entreprises.....	28
2.3.2. L'atelier de la création, un accompagnement personnalisé	29
2.3.3. La bourse des locaux, un lien entreprises / propriétaires.....	29
2.3.4. Le club d'entreprises, un réseau d'acteurs de la vie économique	29
2.3.5. Agripolis, un soutien aux dynamiques d'initiatives rurales innovantes.....	29
3. L'analyse AFOM.....	30

TABLE DES ILLUSTRATIONS

CARTES

Carte 1 : Distribution géographique des emplois, à l'échelle de la Communauté de Communes Aunis Sud.....	6
Carte 2 : Distribution géographique des établissements par secteur d'activité, à l'échelle de la Communauté de Communes	12
Carte 3 : Distribution géographique des commerces, à l'échelle de la Communauté de Communes Aunis Sud.	15
Carte 4 Zones d'Activités, à l'échelle de la Communauté de Communes Aunis Sud	27

GRAPHIQUES

Graphique 1: Répartition des établissements actifs en fonction du nombre de salariés, à l'échelle de la Communauté de Communes Aunis Sud	4
Graphique 2 : Comparaison de la répartition des établissements actifs en fonction du nombre de salariés	5
Graphique 3 : Comparaison de la distribution géographique des emplois	6
Graphique 4 : Comparaison du solde actifs entrants/sortants par EPCI du département de la Charente-Maritime.....	7
Graphique 5 : Lieu de travail des actifs de 15 ans et plus et qui résident dans la Communauté de Communes Aunis Sud.....	8
Graphique 6 : Lieu de travail des actifs de 15 ans et plus ayant un emploi et qui résident dans la Communauté de Communes Aunis Sud.....	8
Graphique 7 : Comparaison du lieu de travail des actifs de 15 ans et plus ayant un emploi.....	9
Graphique 8 : Comparaison de la dépendance et du contrôle des EPCI du département	10
Graphique 9 : Répartition des établissements actifs par secteur d'activités, à l'échelle de la Communauté de Communes Aunis Sud.....	11
Graphique 10 : Comparaison de la répartition des établissements actifs par secteur d'activité	13
Graphique 11 : Répartition des commerces selon la fréquence d'achat, à l'échelle de la Communauté de Communes	13
Graphique 12 : Répartition des commerces selon la fréquence d'achat, à l'échelle de la Communauté de Communes Aunis Sud.....	14
Graphique 13 : Comparaison de la répartition des commerces selon la fréquence d'achat.....	15
Graphique 14 : Comparaison des Surfaces Agricoles Utiles	16
Graphique 15 : Evolution de l'âge des exploitants, à l'échelle de la Communauté de Communes Aunis Sud.....	17
Graphique 16 : Comparaison de l'âge des exploitants.....	17
Graphique 17 : Evolution des successions des exploitations, à l'échelle de la Communauté de Communes Aunis Sud.....	18
Graphique 18 : Comparaison de la succession des exploitations.....	18
Graphique 19 : Evolution de l'orientation de la Surface Agricole Utile, à l'échelle de la Communauté de Communes Aunis Sud.....	19
Graphique 20 : Comparaison des orientations de la SAU.....	19
Graphique 21 : Entreprises artisanales par domaine d'activité, à l'échelle de la Communauté de Communes Aunis Sud.....	21
Graphique 22 : Immatriculations et radiations dans l'artisanat, à l'échelle de la Communauté de Communes Aunis Sud.....	21
Graphique 23 : Comparaison entreprises artisanales	22

Graphique 24 : Taux de création d'entreprises, à l'échelle de la Communauté de Communes Aunis Sud.....	23
Graphique 25 : Comparaison des taux de création d'entreprises par secteur d'activité.....	23
Graphique 26 : Comparaison des taux de créations des établissements entre 2010 et 2012	24
Graphique 27 : Ages des entreprises, à l'échelle de la Communauté de Communes Aunis Sud	25
Graphique 28 : Comparaison des âges des entreprises.....	25

TABLEAUX

Tableau 1 : Répartition des Zones d'Activités Economiques, à l'échelle de la Communauté de Communes Aunis Sud.....	26
Tableau 2 Potentiel de développement des Zones d'Activités Economiques, à l'échelle de la Communauté de Communes Aunis Sud.....	28

1. UN CONTEXTE ECONOMIQUE LOCAL SPECIFIQUE

1.1. UN TISSU ECONOMIQUE DYNAMIQUE MAIS DEPENDANT DES TERRITOIRES PROCHES

1.1.1. Un tissu d'établissements¹ marqué par une majorité de petites structures

La dynamique actuelle du tissu économique de la Communauté de Communes d'Aunis Sud reste liée à la **présence dominante des établissements de petite taille** : 74,31% des établissements actifs au 31 décembre 2012 ne comptent aucun salarié et 21,08% ont moins de 10 salariés. Le territoire dénombre **97,66% de Très Petites Entreprises²**. Inversement, le territoire compte seulement **2,32% d'établissements de plus de 20 salariés**. Mais les différences sont importantes d'une commune à l'autre. En effet, les communes les plus rurales enregistrent des taux d'établissement sans salariés élevés comme à Breuil la Réorte avec 91,80% et Saint-Laurent de la Barrière avec 93,33%, deux communes comptant une population inférieure à 500 habitants. À l'inverse, les communes plus urbaines comptent des établissements de taille plus importante comme Surgères et Aigrefeuille d'Aunis avec respectivement 5% et 3,68% d'établissement de plus de 20 salariés (*Graphique 1 -*

Annexe 1 &

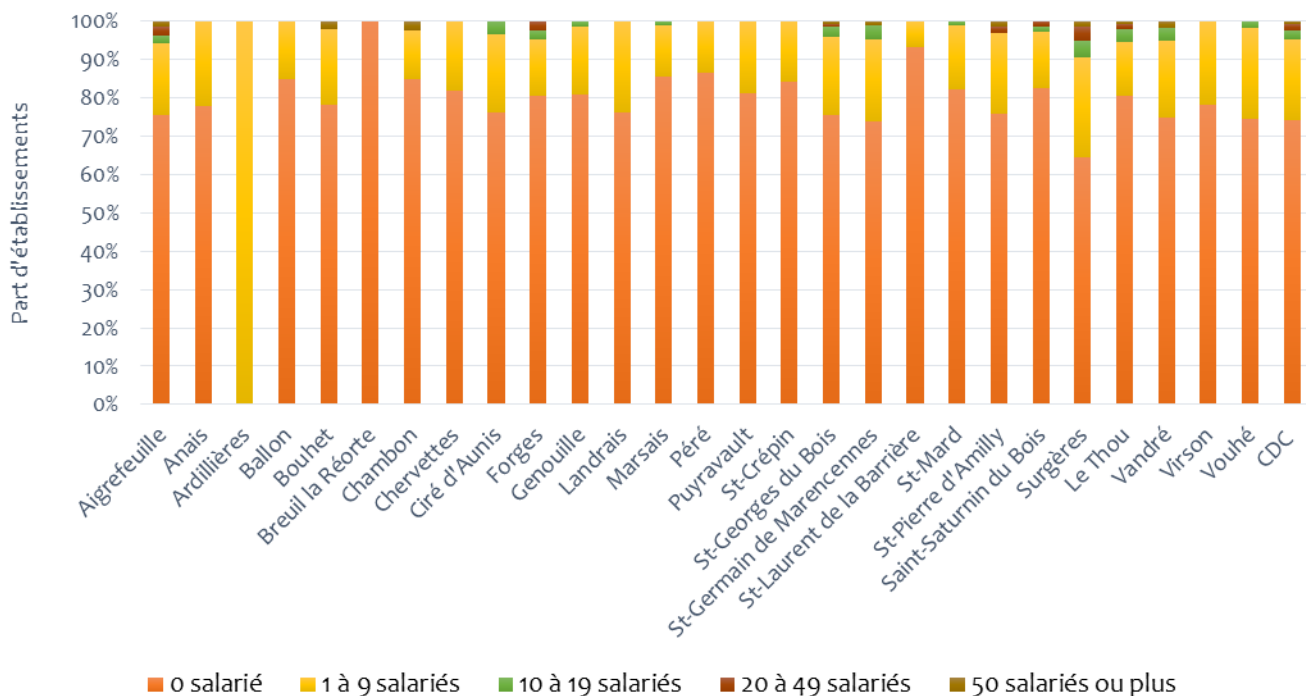
Annexe 2). Aigrefeuille d'Aunis a sur son territoire l'un des plus importants employeurs de la CCI³ de Rochefort-Saintonge, l'entreprise Fontaine-Pajot avec 300 salariés⁴.

¹ « L'établissement est une unité de production géographiquement individualisée, mais juridiquement dépendante de l'entreprise. Un établissement produit des biens ou des services. L'établissement constitue le niveau le mieux adapté à une approche géographique de l'économie. » - Insee.

² « Elles sont définies selon leur taille, mesurées par le nombre des salariés. Elles ont des effectifs compris entre 0 et 19 salariés. » - ACPE.

³ Chambre de Commerce et d'Industrie.

⁴ Selon la CCI Rochefort et Saintonge.



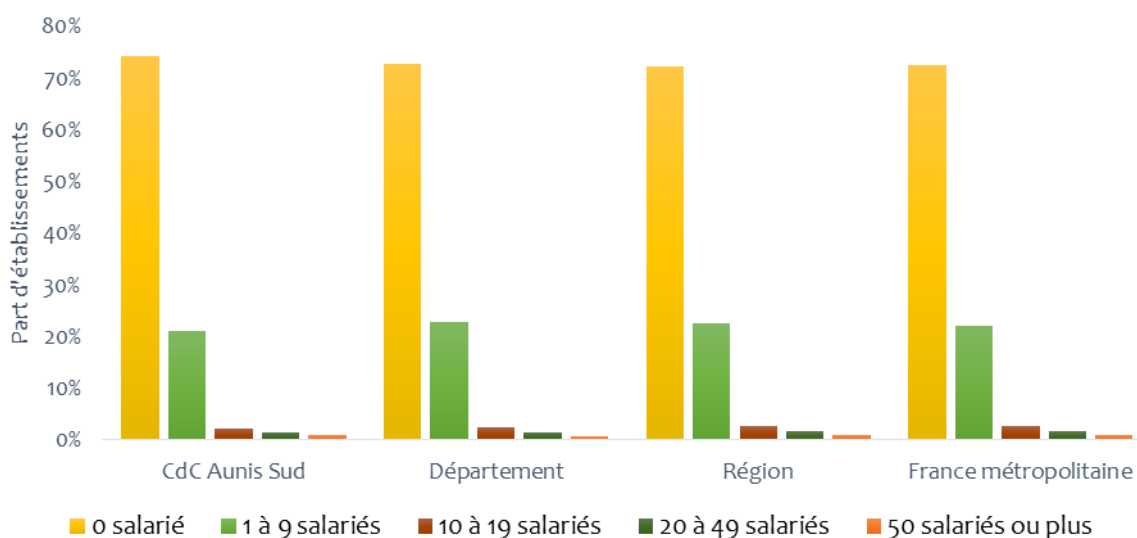
GRAPHIQUE 1 : REPARTITION DES ETABLISSEMENTS ACTIFS EN FONCTION DU NOMBRE DE SALARIES, A L'ECHELLE DE LA COMMUNAUTE DE COMMUNES AUNIS SUD

Source : Insee, Clap 2012

Ces différentes proportions entre les établissements sans salarié et ceux de plusieurs salariés sont relativement proches de celles du département de la Charente-Maritime, de la région Poitou-Charentes et de la France métropolitaine. **Le nombre de TPE est sensiblement le même sur les différentes échelles territoriales** avec 97,91% pour le Département, 97,37% pour la Région et 97,21% pour la France métropolitaine. Les dynamiques territoriales sont donc comparables sur ces différentes échelles (**Graphique 2 -**

Annexe 3 &

Annexe 4).



GRAPHIQUE 2 : COMPARAISON DE LA REPARTITION DES ETABLISSEMENTS ACTIFS EN FONCTION DU NOMBRE DE SALARIES

Source : Insee, Clap 2012

1.1.2. Un territoire organisé autour de deux bassins d'emplois...

Les emplois sur le territoire sont très concentrés sur deux communes : Surgères et Aigrefeuille d'Aunis qui offrent respectivement 3 528 et 1 623 emplois, soit 43% et 20% de l'offre totale d'emplois de la Communauté de Communes Aunis Sud. À elles deux, **ces communes cumulent plus de 63% des emplois du territoire (Carte 1 -**

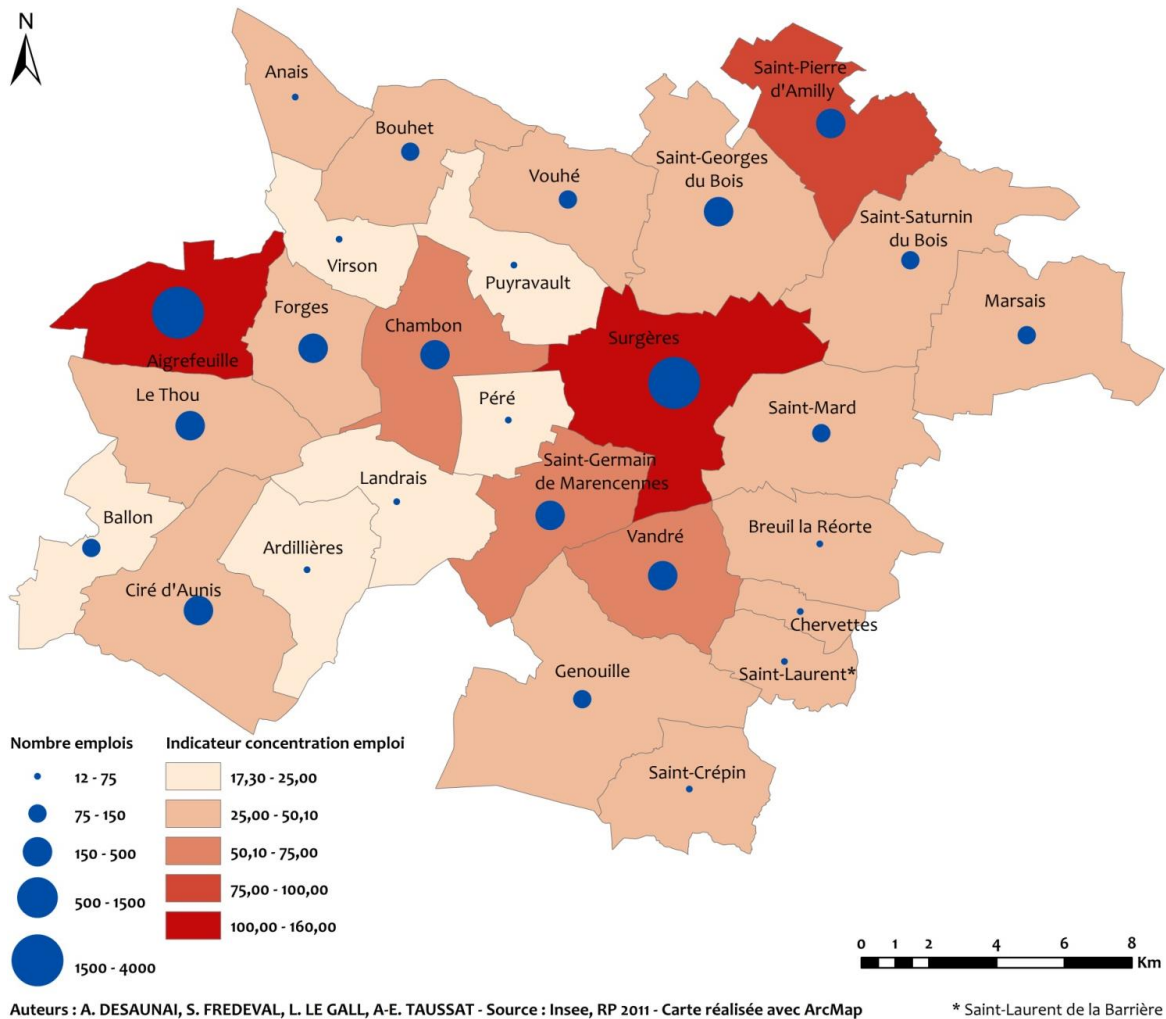
Annexe 5).

L'indicateur de concentration d'emplois⁵ (ICE) donne un bon aperçu de l'adéquation entre l'offre et la demande de travail sur un territoire. Il permet de mesurer la capacité de ce dernier à offrir à ses habitants un nombre d'emplois suffisant. Lorsque l'indicateur est faible, il engendre des déplacements domicile-travail plus nombreux, se traduisant par de multiples nuisances comme une augmentation du taux de chômage et de la fragilité économique des ménages. À l'inverse, lorsqu'il est élevé, cela signifie que le territoire est attractif puisqu'il génère un nombre d'emplois plus élevé que celui des résidents actifs.

En 2011, cet indicateur était de 42,88 pour la Communauté de Communes Aunis Sud, ce qui est relativement faible. Il était de 159,4 à Surgères et 106,7 à Aigrefeuille d'Aunis. Elles peuvent être toutes les deux qualifiées de bassin d'emplois puisque leur nombre d'emplois est supérieur au nombre de résidents actifs (**Carte 13 -**

Annexe 5). À l'inverse, **les autres communes de la Communauté de Communes, plus rurales, peuvent être qualifiées de résidentielles** étant donné que leur nombre d'emploi est inférieur au nombre d'actifs ayant un emploi. La Communauté de Communes peut donc être définie **comme un territoire à caractère résidentiel.**

⁵ « C'est le rapport entre le nombre d'emplois présents sur un territoire et le nombre de résidents y ayant un emploi. Quand le nombre d'emplois est inférieur au nombre de résidents ayant un emploi, le territoire est qualifié de résidentiel. » - Insee.



CARTE 1 : DISTRIBUTION GEOGRAPHIQUE DES EMPLOIS, A L'ECHELLE DE LA COMMUNAUTE DE COMMUNES AUNIS SUD
 Source : Insee, RP 2011

Les indicateurs de concentration d'emplois pour le Département, la Région, et la France métropolitaine sont quasiment similaires et s'élèvent en moyenne autour de 98. Les ICE pour les deux communes d'Aigrefeuille d'Aunis et de Surgères sont donc plus élevés que ceux de ces échelles territoriales. À l'inverse, l'ICE moyen de la Communauté de Communes est plus de deux fois plus faible que ces derniers (**Graphique 3** –

Annexe 6).

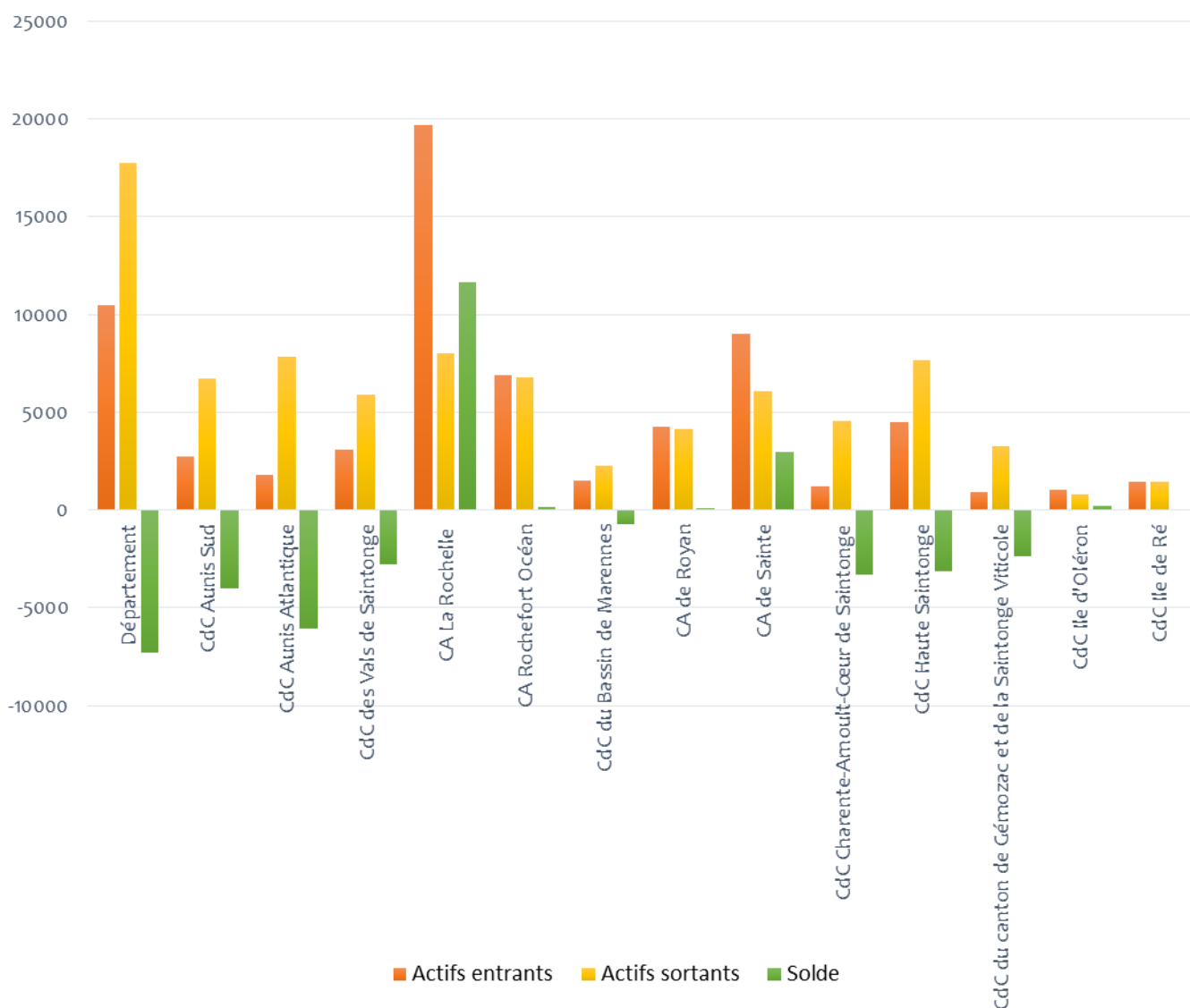


GRAPHIQUE 3 : COMPARAISON DE LA DISTRIBUTION GEOGRAPHIQUE DES EMPLOIS

1.1.3. ... mais déficitaire en emplois et dépendant des zones d'emplois proches

Le solde des navettes domicile-travail est déficitaire sur la Communauté de Communes Aunis Sud. En effet, la Communauté de Communes Aunis Sud présente le **deuxième solde d'actifs entrants/sortants le plus faible des EPCI⁶ du département**, - 4 018, derrière la Communauté de Communes Aunis Atlantique (- 6 060). **Le département de la Charente-Maritime présente également un solde négatif.** En effet, le territoire est typique par son caractère résidentiel, plus de 17 000 personnes vont travailler à l'extérieur du département alors que seulement un peu plus de 10 000 personnes viennent travailler sur le territoire (**Graphique 4 –**

Annexe 7).



GRAPHIQUE 4 : COMPARAISON DU SOLDE ACTIFS ENTRANTS/SORTANTS PAR EPCI DU DEPARTEMENT DE LA CHARENTE-MARITIME

Source : Insee, RP 2010

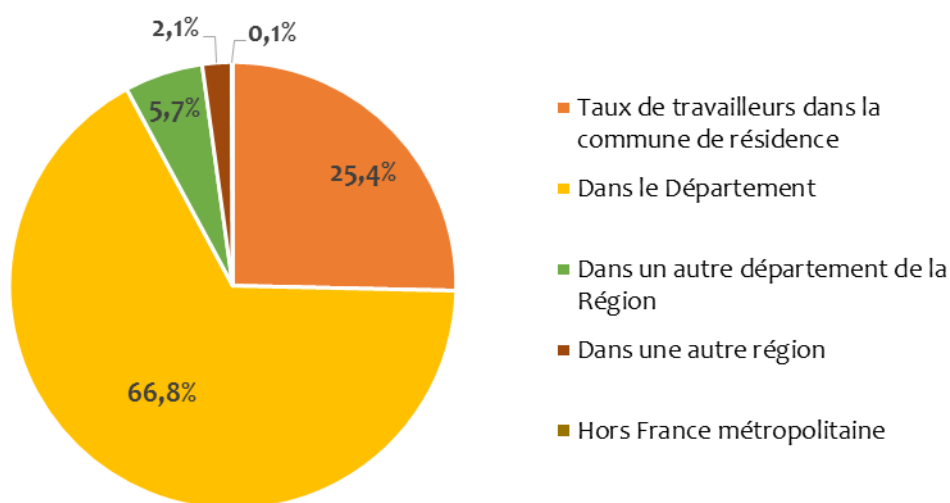
Plus précisément, pour la Communauté de Communes, **75% des actifs de plus de 15 ans ne possèdent pas d'emploi sur leur lieu de résidence.** Ils se retrouvent obligés d'aller travailler dans une autre commune du

⁶ Etablissements Publics de Coopération Intercommunale.

département pour 67% d'entre eux, dans un autre département de la région pour 6% des actifs et 2% vont travailler dans une région autre que la Région Poitou-Charentes (**Graphique 5 –**

Annexe 8 &

Annexe 9).



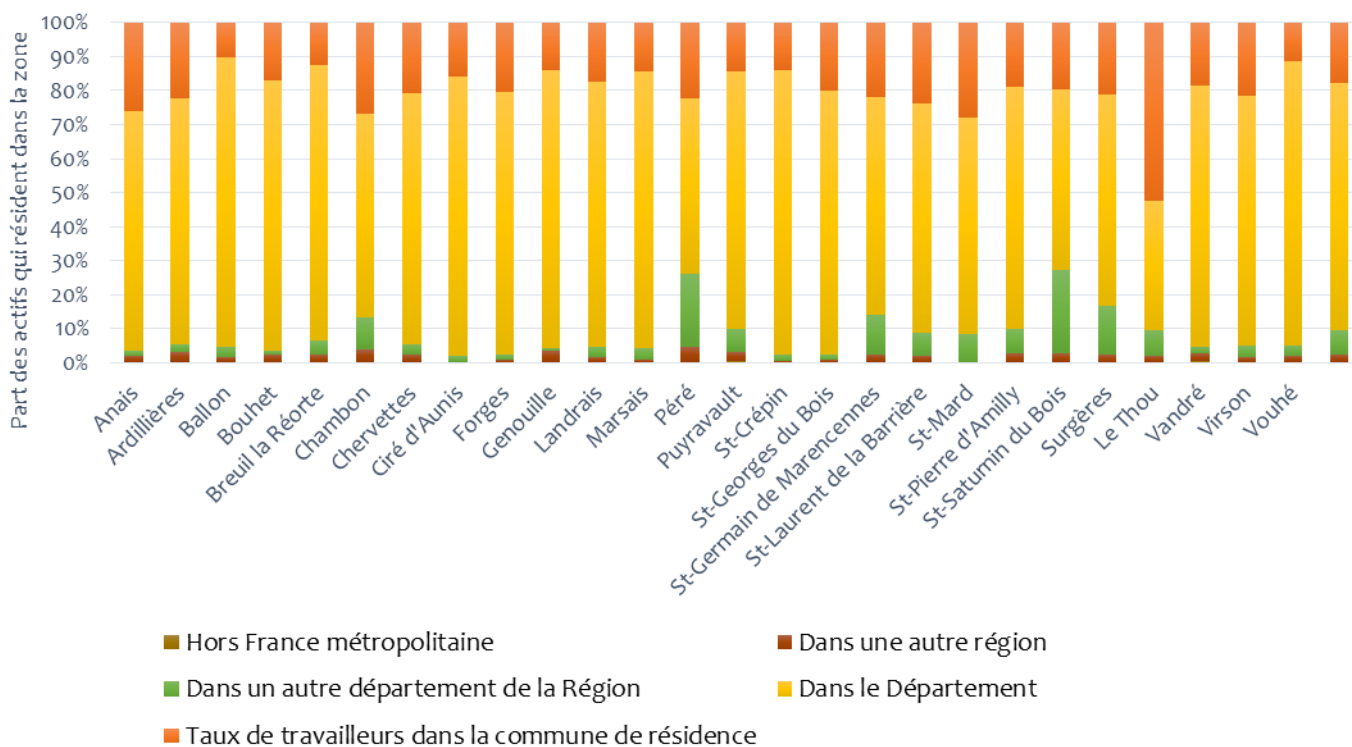
GRAPHIQUE 5 : LIEU DE TRAVAIL DES ACTIFS DE 15 ANS ET PLUS ET QUI RESIDENT DANS LA COMMUNAUTE DE COMMUNES AUNIS SUD

Source : Insee, RP 2011, Exploitations principales

À l'échelle communale, certaines communes présentent une part importante d'actifs travaillant dans leur commune, par exemple à Surgères. En effet, un peu plus de la moitié des actifs résidants travaillent sur la commune (**Graphique 6 –**

Annexe 8 &

Annexe 9). À l'inverse, certaines communes voient la majorité de leurs habitants obligés de quitter leur commune de résidence. À Ardillières, seulement 10% des habitants travaillent sur la commune.



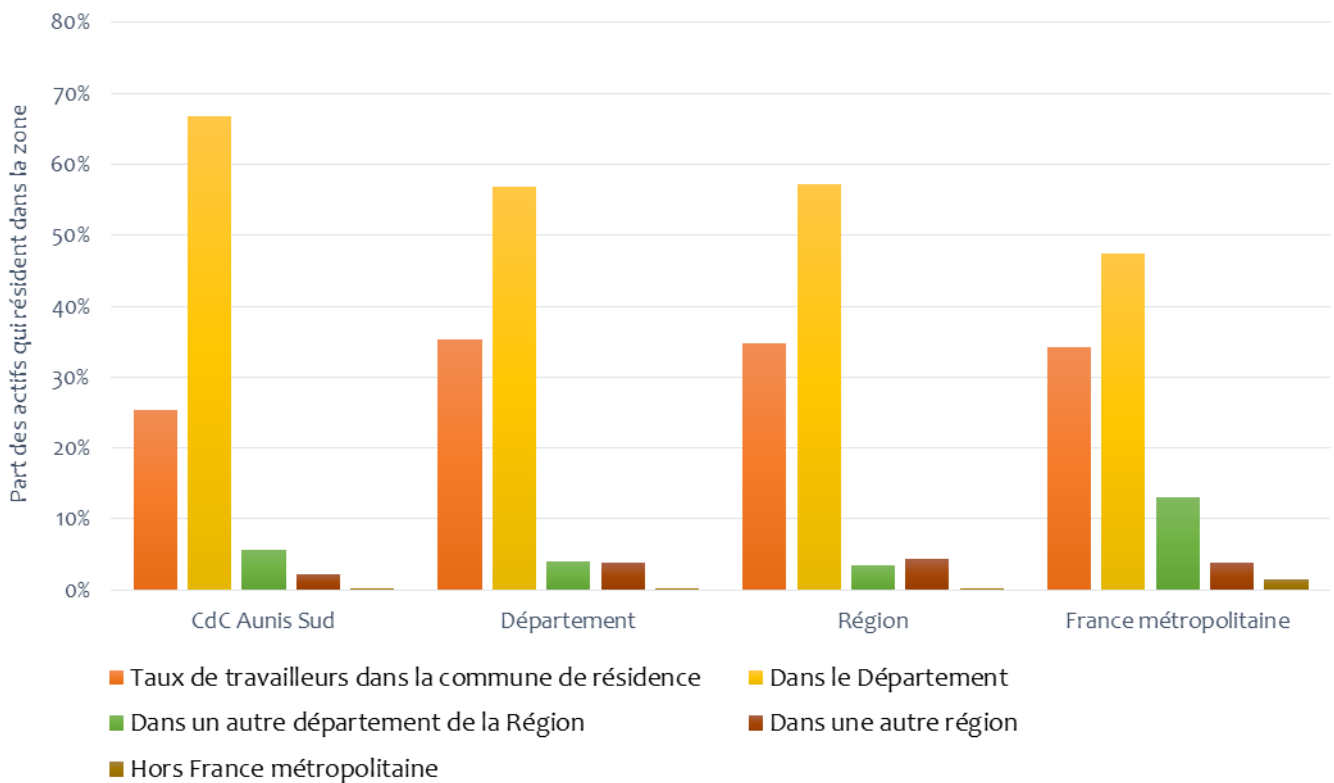
GRAPHIQUE 6 : LIEU DE TRAVAIL DES ACTIFS DE 15 ANS ET PLUS AYANT UN EMPLOI ET QUI RESIDENT DANS LA COMMUNAUTE DE COMMUNES AUNIS SUD

Source : Insee, RP 2011, Exploitations principales

En comparaison avec les chiffres départementaux, régionaux et nationaux, la part des actifs travaillant dans leur commune de résidence est plus faible d'environ 10% alors que la part des actifs travaillant dans une autre commune du département est plus élevée de 10%. Il est important de noter que la commune du département peut très bien être une commune de la Communauté de Communes Aunis Sud (**Graphique 7 –**

Annexe 10 &

Annexe 11).



GRAPHIQUE 7 : COMPARAISON DU LIEU DE TRAVAIL DES ACTIFS DE 15 ANS ET PLUS AYANT UN EMPLOI

Source : Insee, RP 2011, Exploitations principales

1.1.4. Un territoire attractif et dynamique pour les entreprises mais restant fragile

Le niveau de contrôle⁷ montre l'influence plus ou moins forte du territoire sur les emplois des territoires voisins. La Communauté de Communes Aunis Sud compte **le deuxième taux de contrôle le plus fort du département derrière la Communauté d'agglomération de Saintes**. En effet, 31% des emplois contrôlés par des sièges sociaux internes à la Communauté de Communes sont localisés hors du territoire. Ce taux est deux fois plus élevé que celui de la Communauté de Communes Aunis Atlantique et trois fois plus élevé que celui de la Communauté de Communes des Vals de Saintonge. Ceci traduit le **dynamisme entrepreneurial des entreprises locales** en termes de développement économique hors de leur zone, et peut aussi signifier que **le territoire est attractif pour l'implantation des sièges sociaux d'entreprises**. Mais cette donnée ne traduit pas forcément un développement économique élevé. Il est important de souligner que la Communauté de Communes compte deux entreprises parmi les trois les plus exportatrices du territoire de la CCI Rochefort-Saintonge : Terra Lacta localisée à Surgères et Fontaine-Pajot localisée à Aigrefeuille d'Aunis.

Le niveau de dépendance⁸ montre l'importance des emplois contrôlés par des entreprises localisées hors du territoire. La Communauté de Communes Aunis Sud compte **le 4^{ème} taux de dépendance le plus élevé du département** derrière les Communautés d'agglomération de Rochefort, La Rochelle et Saintes. En effet, 33% des emplois de la Communauté de Communes sont contrôlés par des sièges sociaux externes à celle-ci. Ceci peut traduire **un encrage plus faible des établissements sur le territoire** puisqu'ils dépendent de centres décisionnels extérieurs et de stratégies globales des entreprises et donc **une fragilité en cas de difficultés**.

⁷ « Le contrôle mesure l'influence en termes d'emplois (externes au territoire) des centres de décision du territoire étudié. C'est le rapport entre les emplois salariés hors de la zone (en pratique limités à la France) contrôlés par des centres de décision internes à la zone et le total des emplois salariés contrôlés par les centres internes. » - Insee.

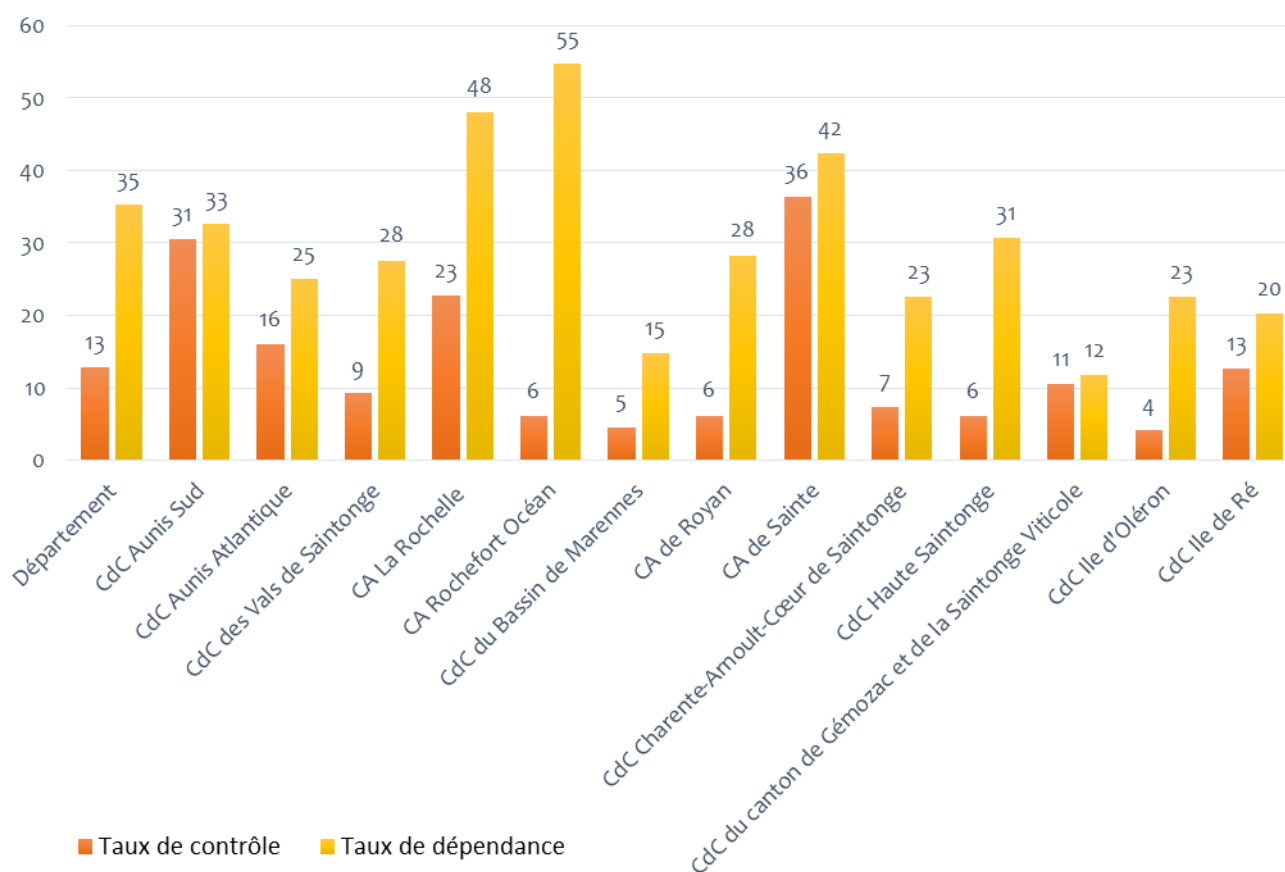
⁸ « La dépendance mesure pour un territoire l'importance des emplois qui sont contrôlés par des centres de décision situés hors du territoire. Calcul taux de dépendance (compris entre 0% et 100%) : Taux de dépendance = (effectifs dépendants du territoire / Ensemble des effectifs du territoire)*100 » - Insee.

économiques. Ce taux de dépendance peut aussi montrer **une ouverture du territoire vers l'extérieur et une attractivité pour les investissements extérieurs par rapport aux autres EPCI du département.**

Mais ces tendances sont à nuancer. Certes la Communauté de Communes compte le 4^{ème} taux le plus élevé du département mais il reste plus faible que la moyenne de la France métropolitaine (45%) ou celle du département (35%). Les entreprises restent donc en partie ancrées sur le territoire, ceci s'expliquant par la présence importante des TPE et par les activités présentielle importantes sur le territoire.

Les taux de dépendance et de contrôle sont similaires pour la Communauté de Communes Aunis Sud. Ainsi, le territoire est attractif pour l'implantation des sièges sociaux d'entreprises mais aussi pour les investissements des entreprises extérieures. C'est un territoire dynamique mais qui reste fragile car en partie dépendant des territoires extérieurs (Graphique 8 –

Annexe 12).



GRAPHIQUE 8 : COMPARAISON DE LA DEPENDANCE ET DU CONTROLE DES EPCI DU DEPARTEMENT

Source : Insee, Clap 2011

1.2. LES SECTEURS D'ACTIVITES

1.2.1. Un tissu économique marqué par le secteur tertiaire

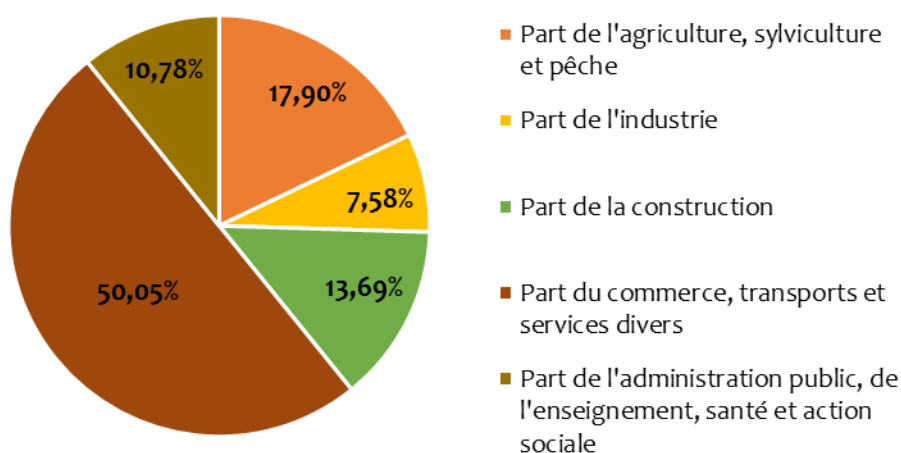
La répartition des emplois sur cinq secteurs d'activités en 2012, l'agriculture-sylviculture-pêche, l'industrie, la construction, le commerce-transport-services divers et l'administration publique-enseignement-santé-action sociale, démontre **le poids important du secteur du commerce-transport-service divers.** En effet,

celui-ci compte plus de la moitié des établissements de la Communauté de Communes Aunis Sud, suivent ensuite les secteurs de l'agriculture et de la construction. À l'inverse, le secteur le moins développé sur la Communauté de Communes est l'industrie avec 7,58% des établissements (**Graphique 9** –

Annexe 13 &

Annexe 14). Ainsi, le secteur tertiaire⁹ est dominant avec 60,83% des établissements jouant un rôle de locomotive économique sur le territoire, tandis que le secteur secondaire¹⁰ compte 21,27% et le secteur primaire¹¹ 17,90%.

Le secteur du commerce-transports-services divers est en pleine expansion sur la Communauté de Communes puisque le taux de création d'entreprises est de 26,19% pour ce secteur en 2013. Le secteur de l'industrie tend à se développer puisque le taux de création est de 26,58% en 2013.



GRAPHIQUE 9 : REPARTITION DES ETABLISSEMENTS ACTIFS PAR SECTEUR D'ACTIVITES, A L'ECHELLE DE LA COMMUNAUTE DE COMMUNES AUNIS SUD

Source : Insee, Clap 2012

Le secteur de l'agriculture-sylviculture-pêche est mieux représenté au sein des communes de Breuil la Réorte, Genouillé et Saint-Crépin, avec plus de 40% d'établissements pour ce secteur. D'autres communes ont elles aussi une économie portée, avec plus de 25% des établissements, par ce secteur comme Anais, Landrais, Marsais, Péré, Puyravault, Saint-Georges du Bois, Saint-Mard, Saint-Pierre d'Amilly, Saint-Saturnin du Bois et Vouhé.

Le secteur de l'industrie est faiblement représenté avec plusieurs communes qui ne possèdent aucune industrie comme Ardillières, Chervettes, et Saint-Laurent de la Barrière. La commune la plus industrielle est la commune d'Aigrefeuille d'Aunis qui voit son économie portée par ce secteur à hauteur de 12,99%.

Le secteur de la construction est développé notamment sur les communes d'Ardillières et Marsais avec plus d'un quart de leurs établissements sur ce secteur.

⁹ « Le secteur tertiaire recouvre un vaste champ d'activités qui va du commerce à l'administration, en passant par les transports, les activités financières et immobilières, les services aux entreprises et services aux particuliers, l'éducation, la santé et l'action sociale. » - Insee.

¹⁰ « Le secteur secondaire regroupe l'ensemble des activités consistant en une transformation plus ou moins élaborée des matières premières (industries manufacturières, construction) » - Insee.

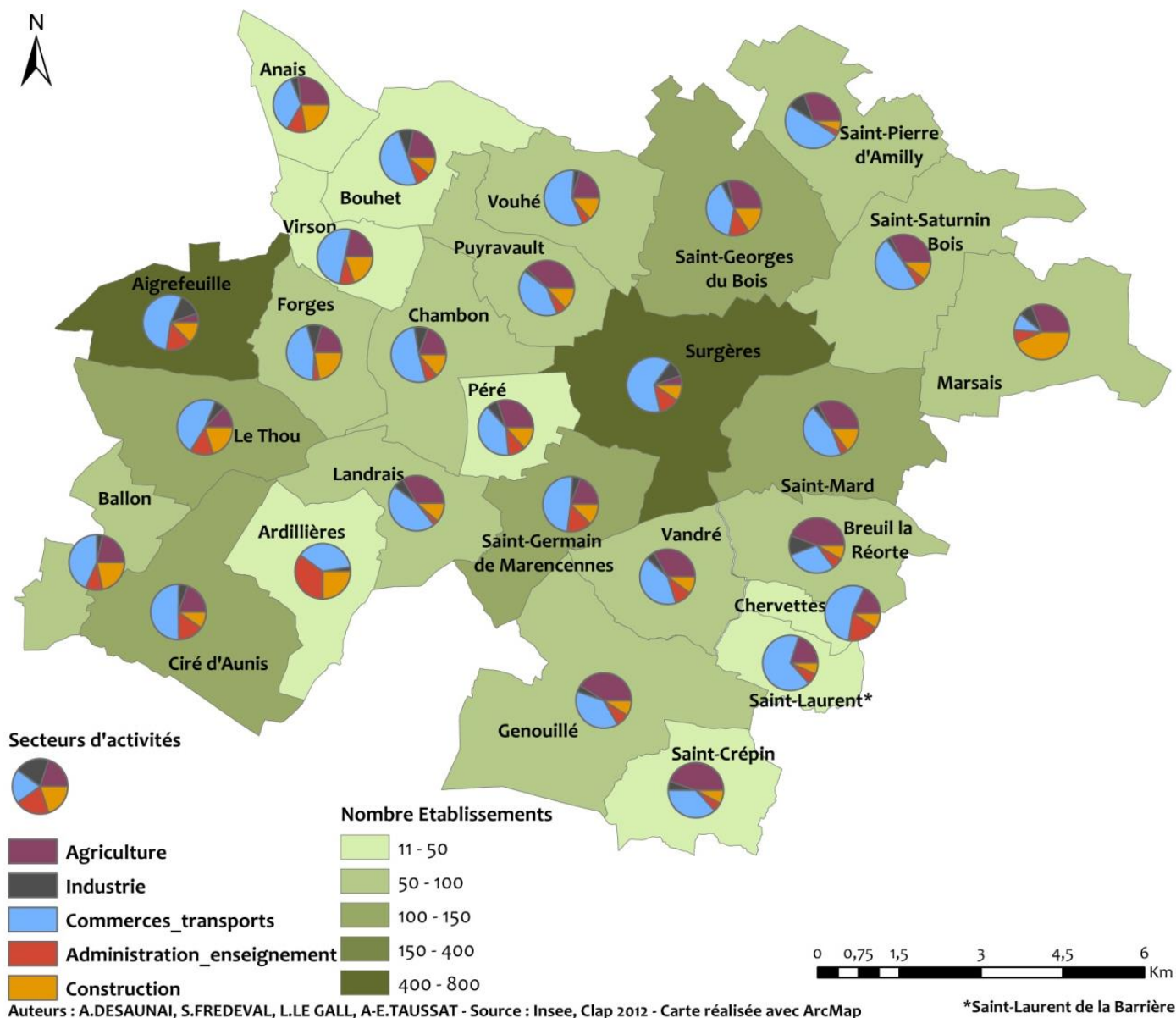
¹¹ « Le secteur primaire regroupe l'ensemble des activités dont la finalité consiste en une exploitation des ressources naturelles : agriculture, pêche, forêts, mines, gisements » - Insee.

Le secteur du commerce-transports-services divers est majoritairement développé, à hauteur de plus de 40%, pour l'ensemble des communes, mise à part les communes d'Anais, Ardillières, Breuil la Réorte, Genouillé, Marsais, Saint-Crépin et Saint-Georges du Bois.

Le secteur de l'administration publique-enseignement-santé-action sociale est plus développé sur la commune d'Ardillières avec 35% de ses établissements sur ce secteur (*Carte 2 –*

Annexe 13 &

Annexe 14).

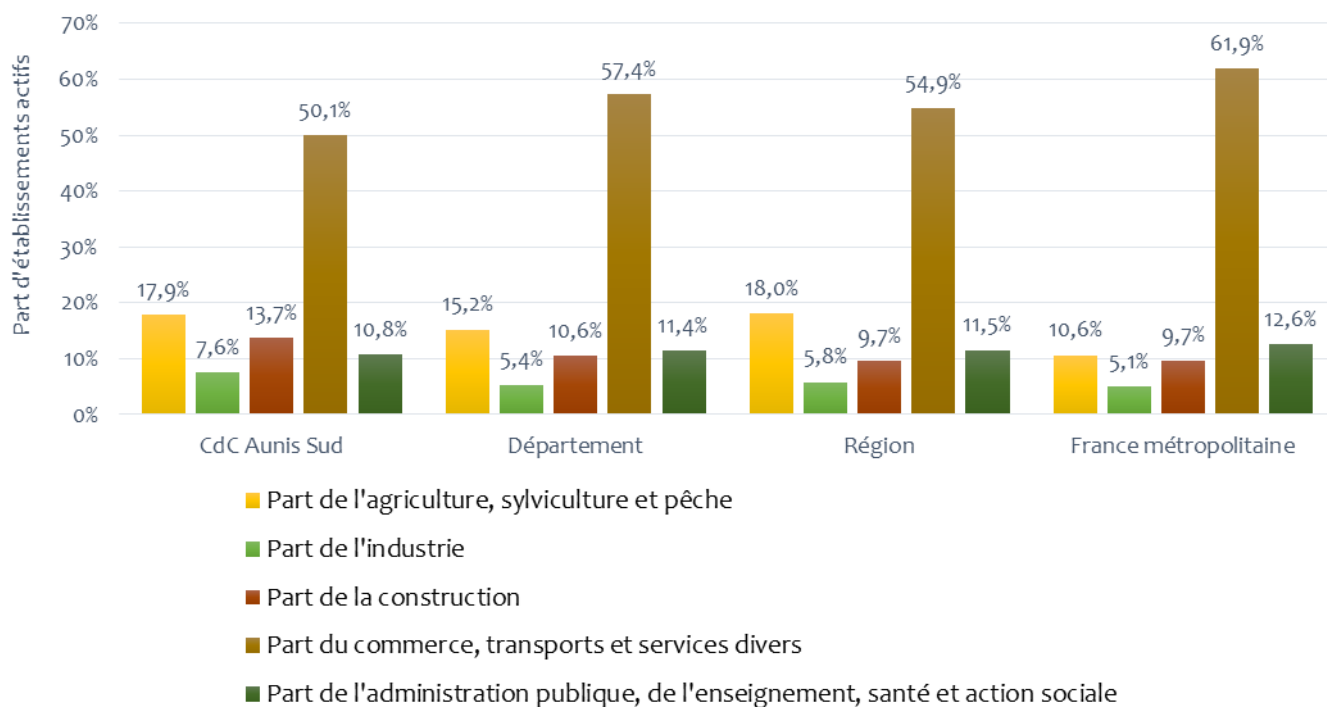


CARTE 2 : DISTRIBUTION GEOGRAPHIQUE DES ETABLISSEMENTS PAR SECTEUR D'ACTIVITE, A L'ECHELLE DE LA COMMUNAUTE DE COMMUNES

Source : Insee, Clap 2012

Au niveau du département de la Charente-Maritime, le secteur du commerce est légèrement plus représenté avec 57,41%, alors que les secteurs de l'industrie, de l'agriculture et de la construction sont légèrement moins représentés, avec respectivement 5,35%, 15,21% et 10,60% contre 7,58%, 17,90% et 13,69% pour la Communauté de Communes d'Aunis Sud (*Graphique 10 -*

Annexe 15 &



Annexe 16).

GRAPHIQUE 10 : COMPARAISON DE LA REPARTITION DES ETABLISSEMENTS ACTIFS PAR SECTEUR D'ACTIVITE

Source : Insee, Clap 2012

1.2.2. Une majorité de commerces du quotidien

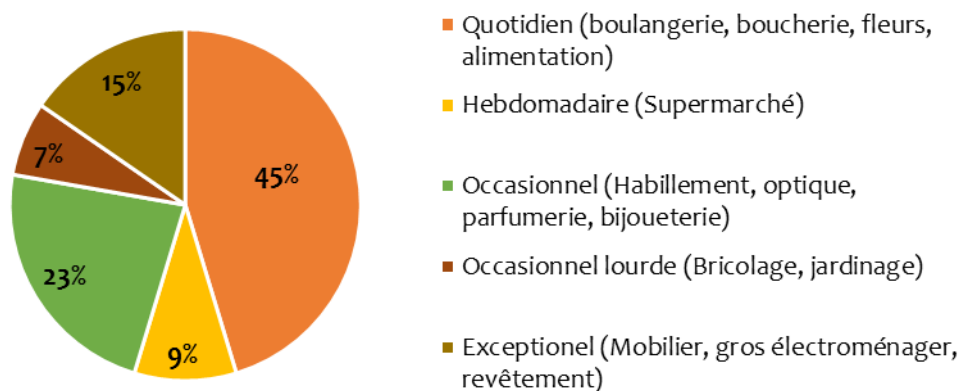
Le tissu commercial de la Communauté de Communes Aunis Sud, composé de 117 commerces, est dominé par des commerces du quotidien avec 45% de l'offre commerciale, qui constitue le plus souvent une offre de proximité. Malgré tout, il reste diversifié avec presque un quart de commerces occasionnels¹² et 15% de commerces exceptionnels¹³ (Graphique 11-

Annexe 17 &

Annexe 18).

¹² Les commerces d'habillement, d'optique, de parfumerie et les bijouteries.

¹³ Les commerces de mobilier, de gros électroménager et de revêtement.



GRAPHIQUE 11 : REPARTITION DES COMMERCES SELON LA FREQUENCE D'ACHAT, A L'ECHELLE DE LA COMMUNAUTE DE COMMUNES

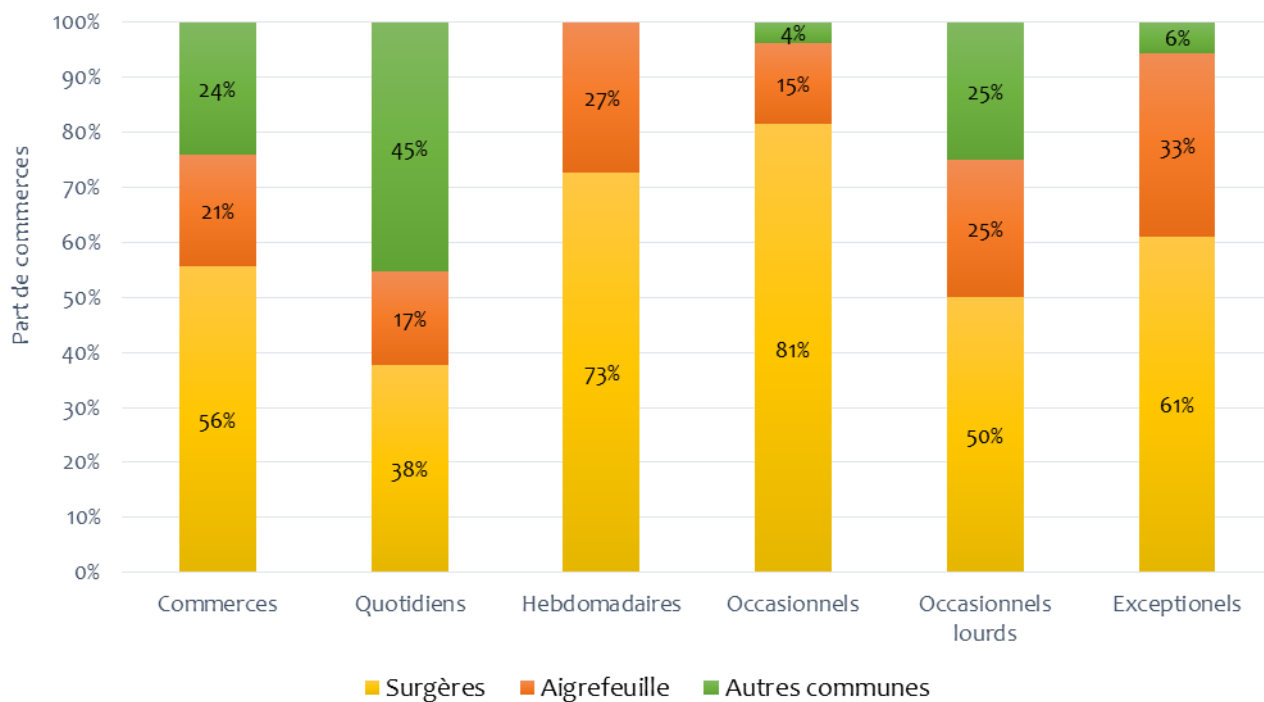
Source : Insee, BPE 2013

Les commerces sont essentiellement concentrés sur les bassins d'emplois, Aigrefeuille d'Aunis et Surgères, avec une densité plus forte sur Surgères. De nombreuses communes rurales ne possèdent plus qu'un seul commerce, voire aucun commerce.

75% des communes possèdent au moins un commerce dit quotidien et, à elle seule, Surgères regroupe 38% de ce type de commerces. Ces derniers, de petite envergure, possèdent une zone de chalandise restreinte aux communes limitrophes. Ils génèrent des déplacements fréquents de courte distance avec une dominance de transports doux. Ils ont aussi un impact fort sur l'animation des centralités que ce soit dans les communes rurales ou celles plus urbanisées.

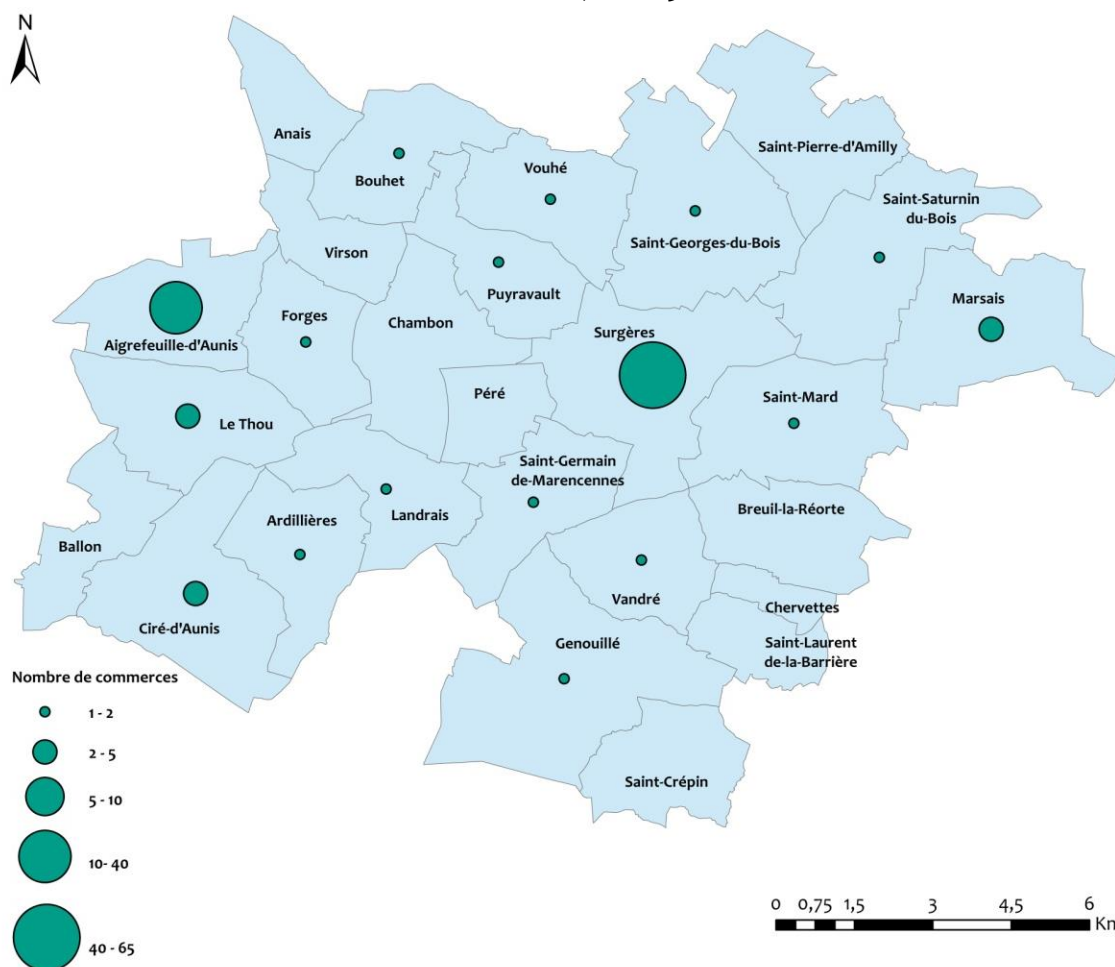
La majorité des autres catégories de commerces sont centralisées sur les deux pôles commerciaux structurants. Plus la fréquence d'achat diminue et plus l'aire d'influence du commerce augmente, remplaçant les transports doux par des modes d'accès motorisés. Ainsi, les commerces d'achats hebdomadaires sont associés à des enjeux forts de proximité, alors que les commerces d'achats occasionnels ou exceptionnels sont associés à des enjeux de concentration et nécessitent des conditions de visibilité et d'accessibilité plus importantes (*Graphique 12 -*

Annexe 19).



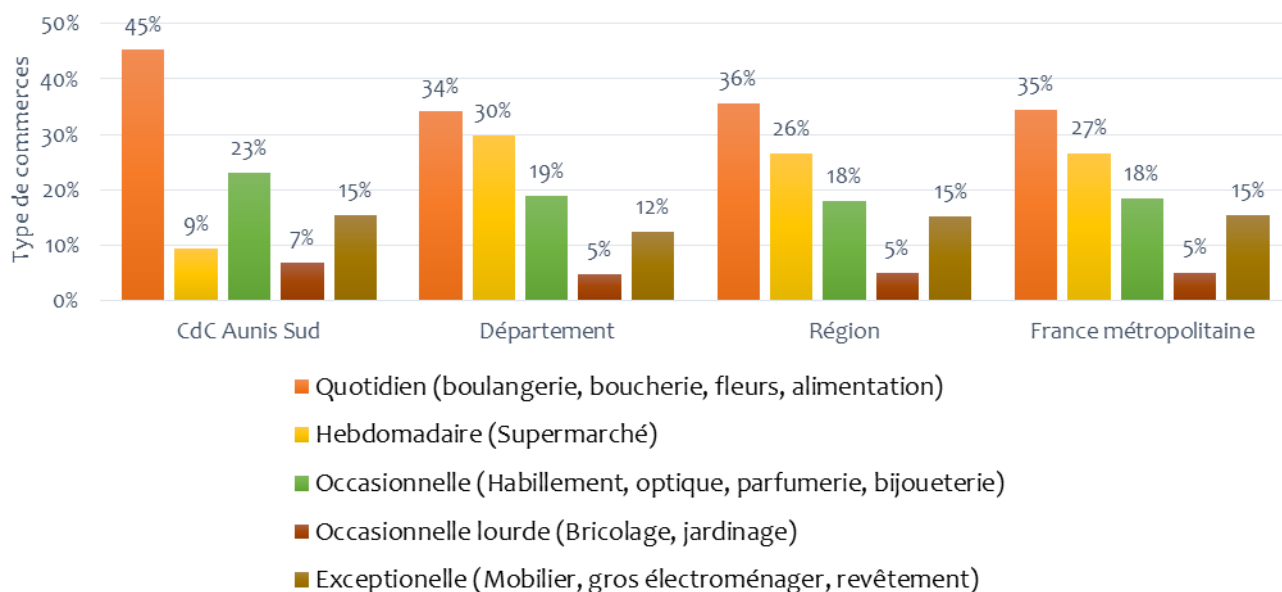
GRAPHIQUE 12 : REPARTITION DES COMMERCES SELON LA FREQUENCE D'ACHAT, A L'ECHELLE DE LA COMMUNAUTE DE COMMUNES AUNIS SUD

Source : Insee, BPE 2013



CARTE 3 : DISTRIBUTION GEOGRAPHIQUE DES COMMERCES, A L'ECHELLE DE LA COMMUNAUTE DE COMMUNES AUNIS SUD

En comparaison avec les autres échelles, il semble exister un manque de commerces hebdomadaires mais une offre en commerces quotidiens supérieure (**Graphique 13 – Erreur ! Source du renvoi introuvable.**).



GRAPHIQUE 13 : COMPARAISON DE LA REPARTITION DES COMMERCES SELON LA FREQUENCE D'ACHAT

Source : Insee, BPE 2013

1.2.3. Un territoire caractérisé par une agriculture en ralentissement

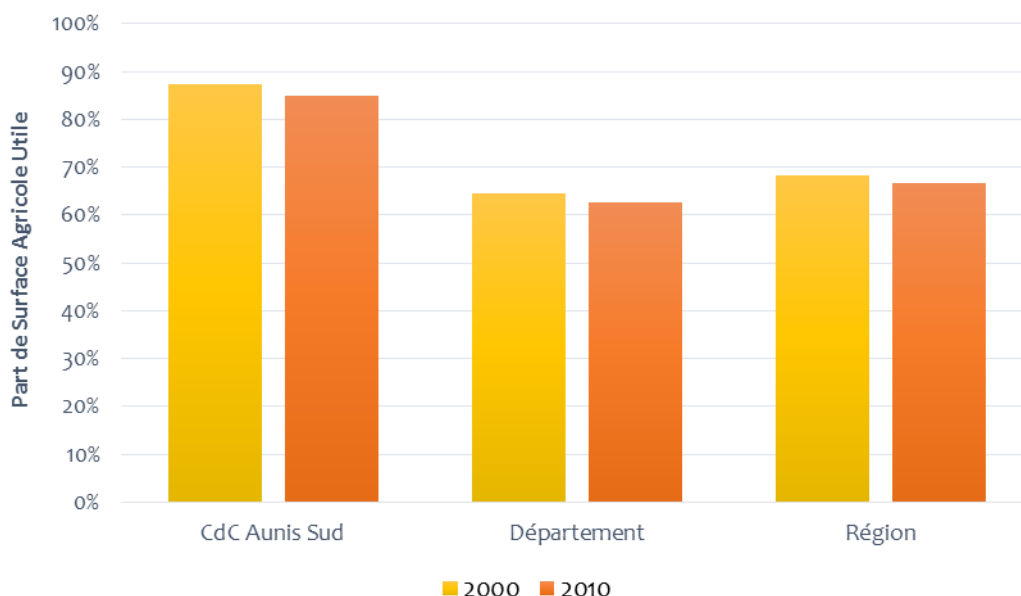
- Une diminution du nombre d'exploitations pour une Surface Agricole Utile stable

L'agriculture reste une partie intégrante du territoire de la Communauté de Communes Aunis Sud. En effet, comme vu précédemment, l'agriculture occupait une part de 17,90% sur l'ensemble des établissements actifs du territoire en 2013 et représentait 13% des emplois en 2011.

Néanmoins, selon les données des deux derniers recensements agricoles, le nombre d'exploitations est passé de 616 à 456 entre 2000 et 2010, soit **une diminution de 160 exploitations**. Mais, **la Surface Agricole Utile (SAU) n'a connu qu'une légère baisse de 2% sur la même période** et reste en 2010 à 85% de la surface totale du territoire. Cette diminution du nombre d'exploitations peut donc être due à la restructuration des exploitations.

En comparaison avec les autres échelles territoriales, **la surface en SAU est de 22% plus importante sur la Communauté de Communes Aunis Sud que sur le département** et de 18% supérieure par rapport à la région Poitou-Charentes (**Graphique 14 –**

Annexe 23).



GRAPHIQUE 14 : COMPARAISON DES SURFACES AGRICOLES UTILES

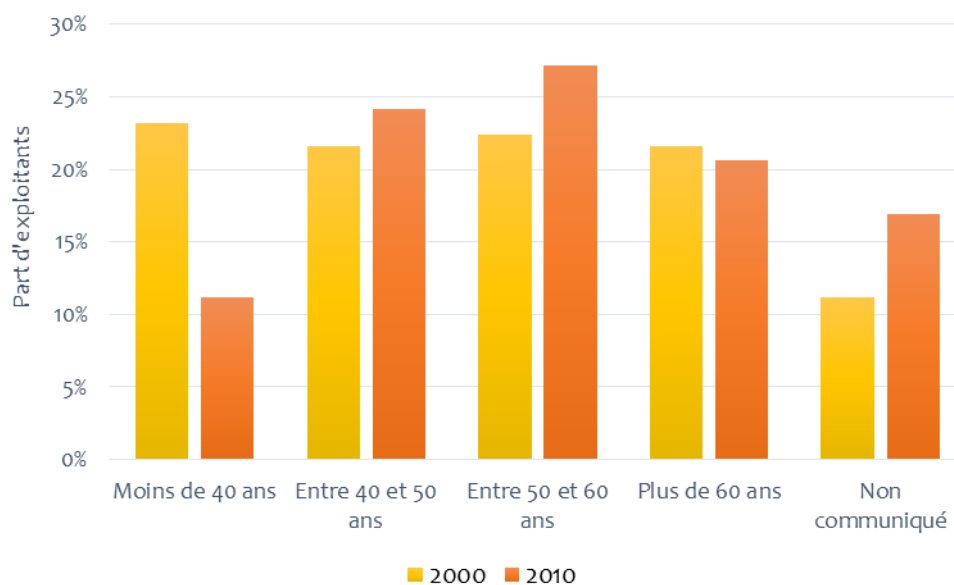
Source : Agreste, Recensement agricole 2010

- Des exploitants vieillissants sans successeur

Sur le territoire, les **exploitants vieillissent puisque la part des chefs d'exploitations âgés de moins de 40 ans a diminué de moitié**. À l'inverse, les tranches d'âges supérieures, de 40 à 50 ans et de 50 à 60 ans, ont augmenté de 2 et 5% (*Graphique 15 - Annexe 24*). **En comparaison avec les autres échelles territoriales, le vieillissement est aussi présent** puisque les proportions entre les différentes tranches d'âges sont semblables (*Graphique 16 -*

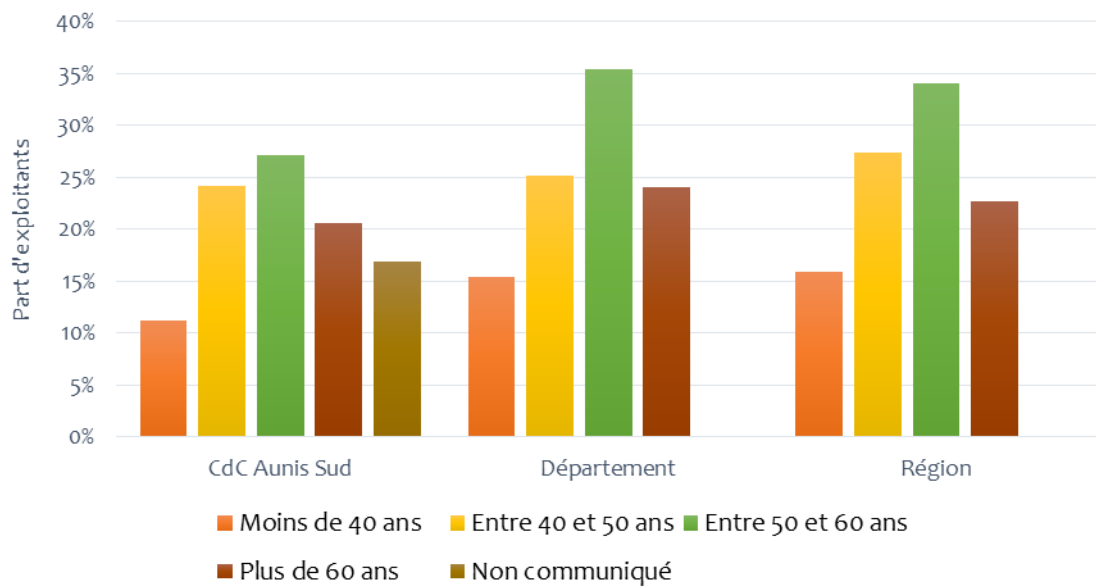
Annexe 25). Il est donc important de favoriser l'installation des jeunes et de les accompagner.

Il convient par ailleurs de noter que la part de données manquantes est conséquente, de l'ordre de 15% en moyenne. Il est donc difficile de comparer aux autres échelles et même entre deux recensements puisque la part de données non communiquées n'est pas la même.



GRAPHIQUE 15 : EVOLUTION DE L'AGE DES EXPLOITANTS, A L'ECHELLE DE LA COMMUNAUTE DE COMMUNES AUNIS SUD

Source : Agreste, Recensement agricole 2010

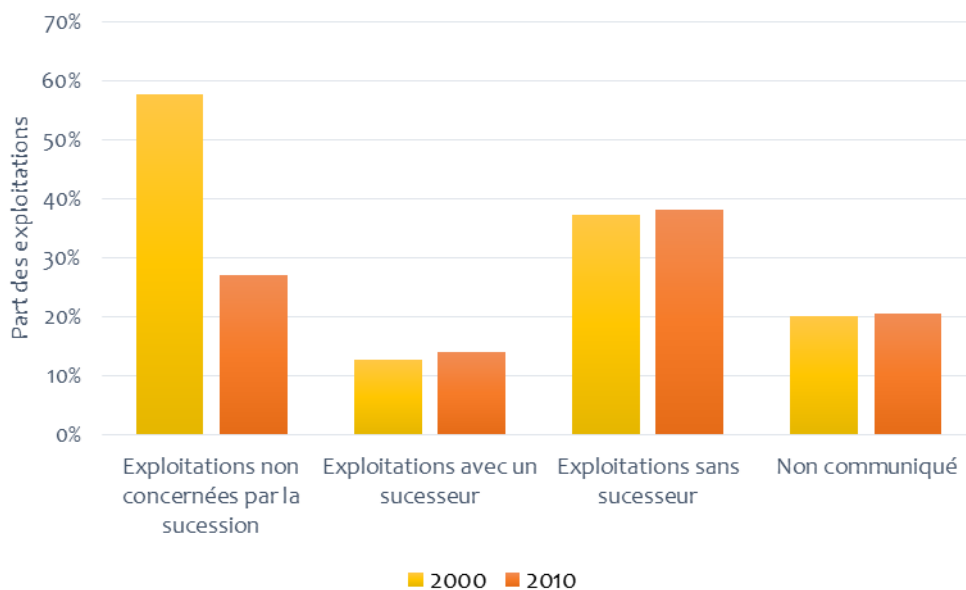


GRAPHIQUE 16 : COMPARAISON DE L'AGE DES EXPLOITANTS

Source : Agreste, Recensement agricole 2010

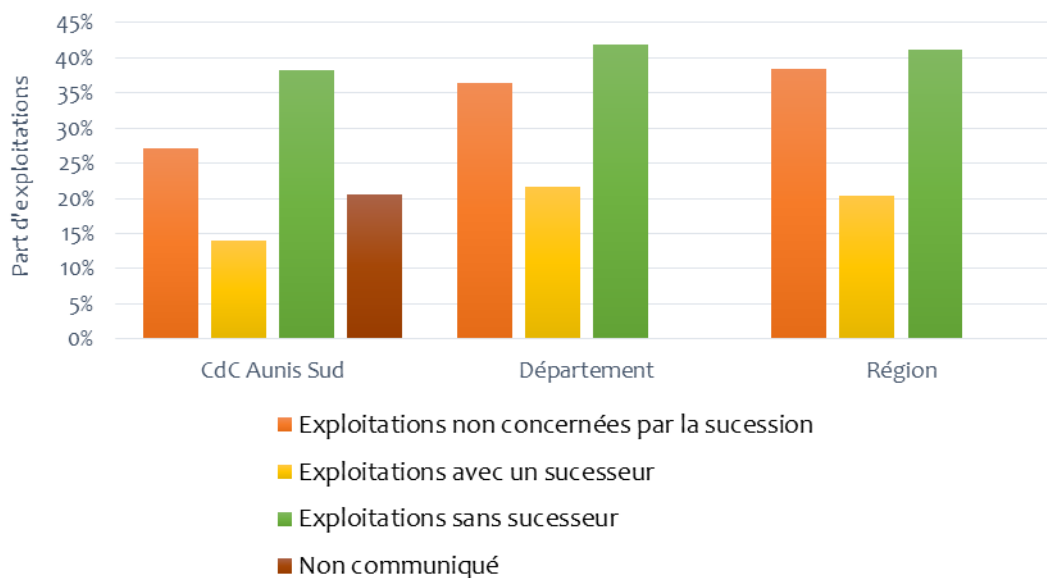
La question de la transmission des exploitations se pose de manière relativement importante. En effet, la part des exploitations concernées par la succession diminue puisque la part des chefs d'exploitations âgés de plus de 60 ans diminue légèrement. Mais **la part des exploitants sans successeur a augmenté sur 10 ans** et est de 24% supérieure à la part des exploitants avec successeur (*Graphique 17 - s* : Données non communiquées

Annexe 26). Cette tendance se répète aux échelles territoriales supérieures (*Graphique 17 - Annexe 27*).



GRAPHIQUE 17 : EVOLUTION DES SUCCESSIONS DES EXPLOITATIONS, A L'ECHELLE DE LA COMMUNAUTE DE COMMUNES AUNIS SUD

Source : Agreste, Recensement agricole 2010



GRAPHIQUE 18 : COMPARAISON DE LA SUCCESSION DES EXPLOITATIONS

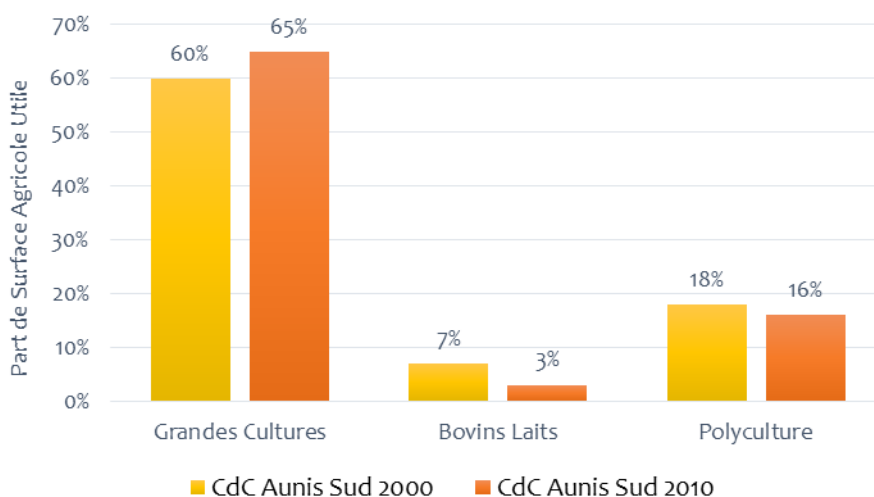
Source : Agreste, Recensement agricole 2010

- Une spécialisation vers les grandes cultures

L'activité agricole se spécialise progressivement vers les grandes cultures. En effet, la Surface Agricole Utile destinée aux grandes cultures est passée de 60 à 65% entre 2000 et 2010. Les parts en SAU destinées à l'élevage bovin et aux polycultures ont diminué respectivement de 4 et 2% (**Graphique 19 - s : Données non communiquées**)

Annexe 31 & s : Données non communiquées

Annexe 32).

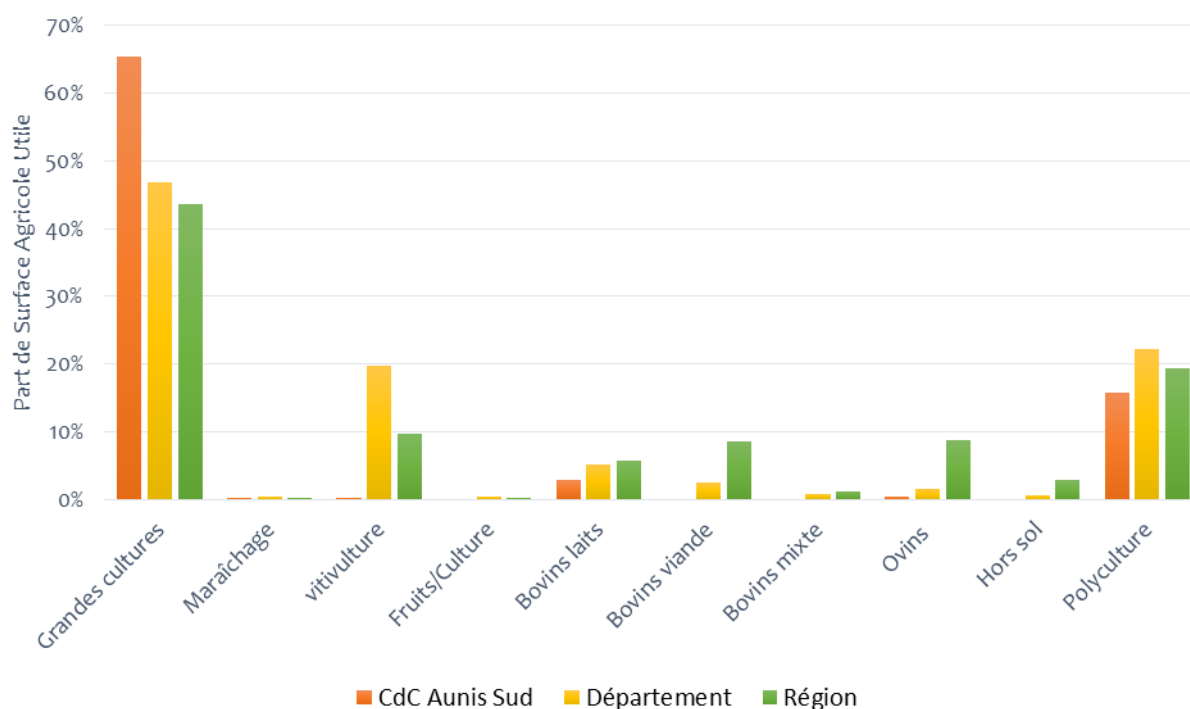


GRAPHIQUE 19 : EVOLUTION DE L'ORIENTATION DE LA SURFACE AGRICOLE UTILE, A L'ECHELLE DE LA COMMUNAUTE DE COMMUNES AUNIS SUD

Source : Agreste, Recensement agricole 2010

En comparaison aux échelles territoriales supérieures, **la part de SAU destinée aux grandes cultures est de 20% en moyenne plus élevée sur la Communauté de Communes**. Pour les autres orientations techniques, la Communauté de Communes présente des parts plus faibles que sur le département et la région. En effet, sur la Communauté de Communes Aunis Sud, la viticulture est faiblement développée, même si quelques exploitants, 6%, gardent quelques pieds de vignes sur leurs terres. **La Communauté de Communes n'élève que très peu d'ovins et de bovins pour la viande ou le lait (Graphique 20 –**

Annexe 33).



GRAPHIQUE 20 : COMPARAISON DES ORIENTATIONS DE LA SAU

Source : Agreste, Recensement agricole 2010

- Une valorisation importante des productions locales et des filières

Quelques structures de circuits courts sont présentes sur le territoire de la Communauté de Communes comme :

- ✓ Amap' Aunis : Cette association propose depuis 2010 des distributions de paniers de légumes, d'œufs et de pain dans les communes de Chambon et de Saint-Germain de Marencennes ;
- ✓ La ferme d'Aunis : elle propose des produits fermiers locaux provenant de 27 producteurs du Pays d'Aunis que ce soit de la viande, des fruits et légumes mais aussi des produits laitiers ;
- ✓ Le réseau Bienvenue à la ferme : il est composé de 6 200 agriculteurs adhérents, d'un relais qui conseille les agriculteurs dans leur activité, et qui garantit la qualité des produits et activités. Un service des Chambres d'Agriculture développe la marque avec des outils de communication.

Des exploitations se sont tournées vers l'agriculture biologique comme :

- ✓ L'EARL¹⁴ Le bois du Treuil qui propose du pain et de la farine ;
- ✓ L'EARL Saint-Germain qui vend de la farine, des légumes secs et du pain ;
- ✓ Le potager de la devise qui propose des produits maraichers ;
- ✓ Safran Le Moulin des Egaux.

¹⁴ Exploitation Agricole à Responsabilité Limitée.

1.2.4. Un secteur Industriel marqué par les filières céréalière et laitière

- L'agroalimentaire

La filière agroalimentaire est structurée principalement autour des filières du lait et des céréales. De nombreux projets de recherche et développement et de formation se sont mis en place sur le territoire comme par exemple l'ENILIA ENSMIC, l'INRA, Actilait, Arvalis. Des espaces libres sont principalement dédiés au développement de cette filière sur la Zone d'Activité de la Métairie de Surgères. Elle se caractérise aussi par des procédés de fabrication et des produits de qualité comme le Beurre AOP de Surgères. Le territoire compte aussi des entreprises qui transforment la viande en collaboration avec l'abattoir local, des minoteries et des apiculteurs localisés à Saint-Georges du Bois et à Surgères.

- Les autres industries

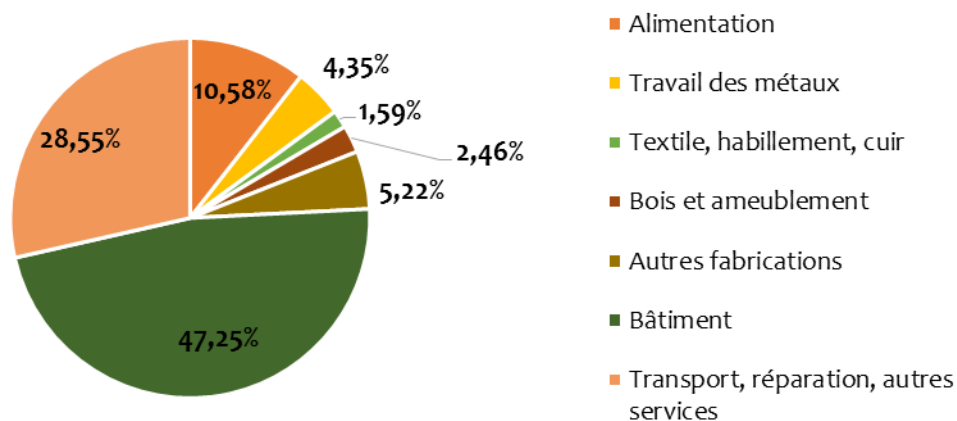
Aunis Sud compte des industries nautiques comme Fontaine-Pajot ou Wärtsilä. La première est reconnue internationalement pour ses catamarans de croisière. C'est l'une des plus importantes Industries Nautiques française. La seconde est une entreprise finlandaise, spécialisée dans la fabrication industrielle de générateurs électriques et de moteurs de bateaux.

Les filières nautique et agroalimentaire favorisent aussi la diversification de sous-traitants et d'artisans dans de nombreux domaines comme la plasturgie, la chaudronnerie, le bois ou encore les matériaux composites.

1.2.5. Des Entreprises artisanales dynamiques principalement dans le secteur du bâtiment

Les entreprises artisanales sont pour moitié dans le domaine d'activité du bâtiment et dans le domaine des autres fabrications à près de 30% (Graphique 21 -

Annexe 34).



GRAPHIQUE 21 : ENTREPRISES ARTISANALES PAR DOMAINE D'ACTIVITE, A L'ECHELLE DE LA COMMUNAUTE DE COMMUNES AUNIS SUD

Source : Chambre des métiers et de l'artisanat, 2015

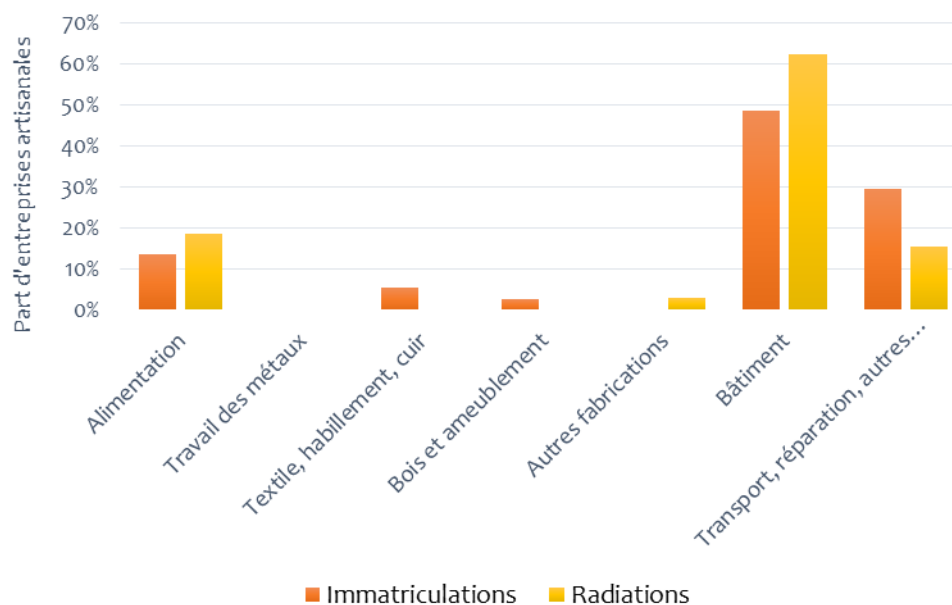
Les immatriculations¹⁵ et les radiations¹⁶ sont principalement dans les domaines de l'alimentation, des bâtiments et du transport. Depuis 2012, ce sont les domaines de l'alimentation et du transport qui ont

¹⁵ Selon Larousse : "Une immatriculation correspond à l'inscription obligatoire des commerçants, des sociétés civiles et commerciales et des groupements d'intérêt économique au registre du commerce et des sociétés (RCS). ».

¹⁶ Selon Infogreffe : « La radiation d'un commerçant personne physique ou la radiation d'une société fait l'objet d'une déclaration auprès du greffe du Tribunal de commerce. Le motif de la demande de radiation d'entreprise ou société peut être lié à une cessation d'activité, une dissolution, une fusion... ».

connu les plus grandes augmentations en termes de création d'entreprises. En effet, ces secteurs comptent respectivement 16 et 21 nouvelles entreprises en 2015, depuis 2012 (**Graphique 22 -**

Annexe 35).



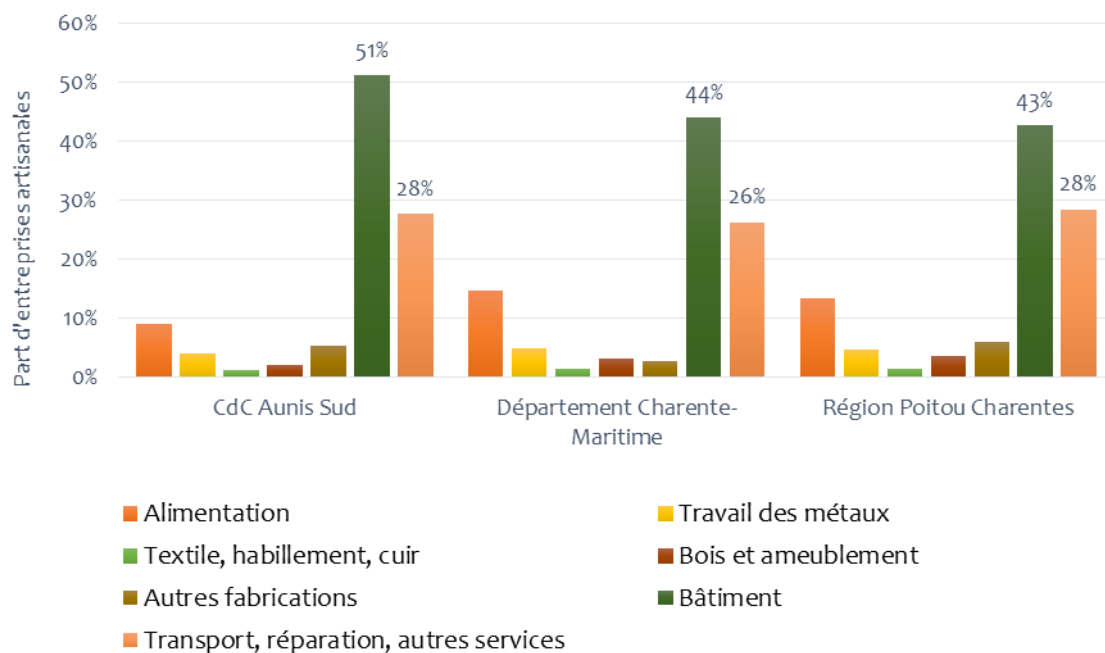
GRAPHIQUE 22 : IMMATRICULATIONS ET RADIATIONS DANS L'ARTISANAT, A L'ECHELLE DE LA COMMUNAUTE DE COMMUNES AUNIS SUD

Source : Chambre des métiers et de l'artisanat, 2015

En comparaison avec les autres échelles territoriales, **le secteur du bâtiment est plus important sur la Communauté de Communes Aunis Sud que sur le département et la région.** À l'inverse, le secteur de l'alimentation est moins représenté sur la Communauté de Communes que sur les autres territoires.

En ce qui concerne le taux d'entreprises pour 10 000 habitants, le taux de la Communauté de Communes Aunis Sud (207) se situe entre le taux du département (223) et celui de la région (184). Ainsi, **le secteur de l'artisanat est plutôt bien développé sur le territoire de la Communauté de Communes** (**Graphique 23 -**

Annexe 36).



GRAPHIQUE 23 : COMPARAISON ENTREPRISES ARTISANALES

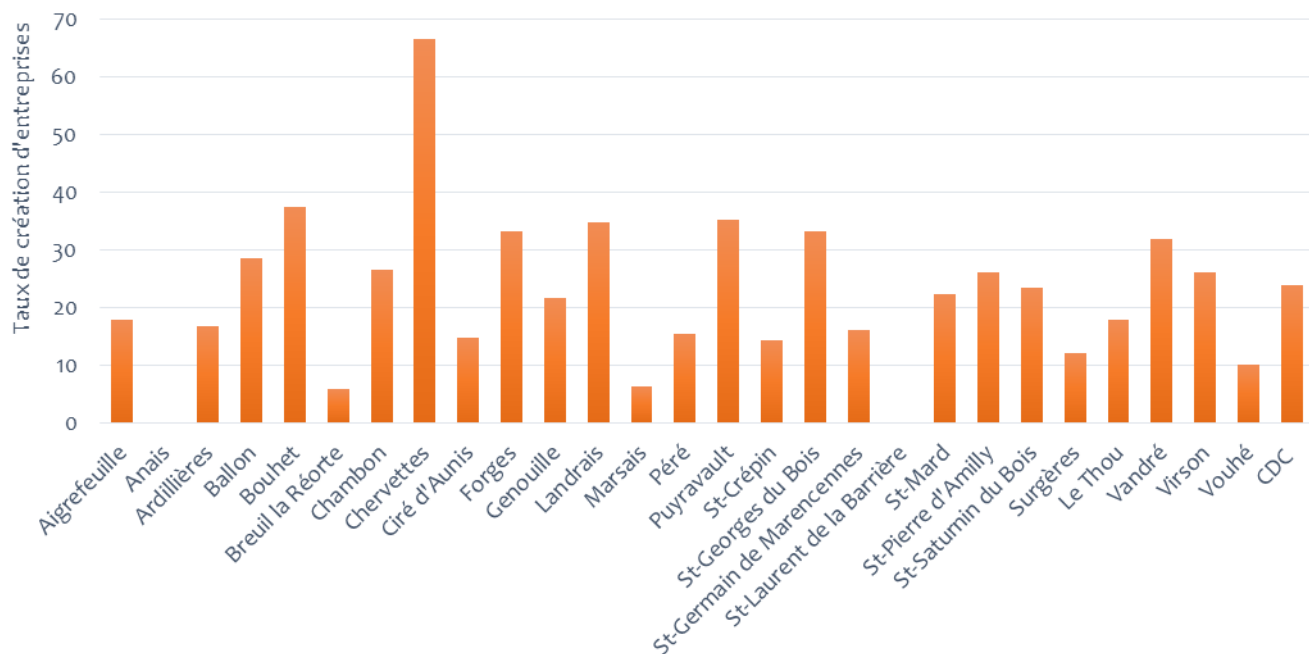
Source : Observatoire de l'artisanat, Poitou Charentes, 2012

1.3. UN TERRITOIRE ENTREPRENANT

1.3.1. Des créations d'entreprises et d'établissements plutôt dynamiques

De nombreuses entreprises sont créées sur le territoire de la Communauté de Communes puisque le **taux de création est de 23,8%**. Ce qui signifie que pour 100 entreprises existantes en 2013, 23,8 entreprises se sont créées. Les communes relevant les taux les plus forts sont les communes de Chervettes avec 66,7% et de Bouhet avec 37,5%. Les communes relevant les taux les plus faibles sont Breuil la Réorte et Marsais avec des taux respectifs de 5,9% et 6,3%. Certaines communes ne comptent aucune création comme Anais et Saint-Laurent de la Barrière (**Graphique 24 – NC : Données Non Communiquées**

Annexe 37).



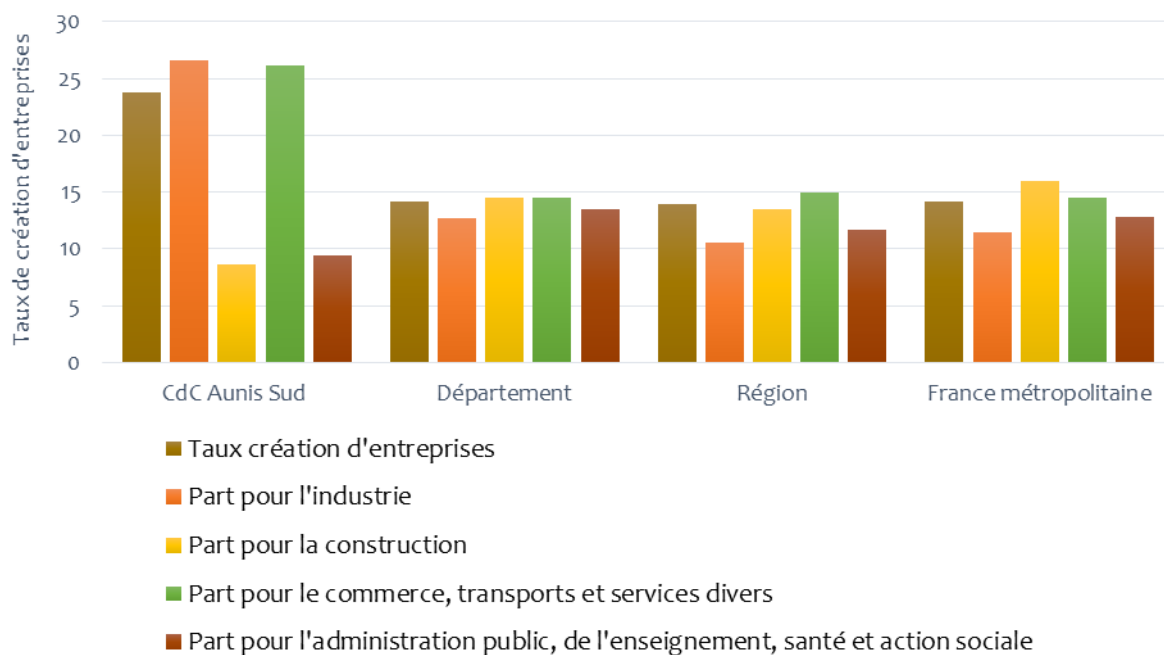
GRAPHIQUE 24 : TAUX DE CREATION D'ENTREPRISES, A L'ECHELLE DE LA COMMUNAUTE DE COMMUNES AUNIS SUD

Source : Insee, REE (Sirène) 2013

En comparaison avec les autres échelles, la Communauté de Communes est un territoire très entreprenant puisque le taux de création d'entreprises¹⁷ est d'en moyenne 10% plus élevé. Les créations sont plus importantes dans les domaines de l'industrie et des commerces, transports et services divers. Les créations sont plus faibles sur la Communauté de Communes dans le domaine de la construction et dans celui de l'administration publique et l'enseignement (Graphique 25 –

Annexe 38 &

Annexe 39).

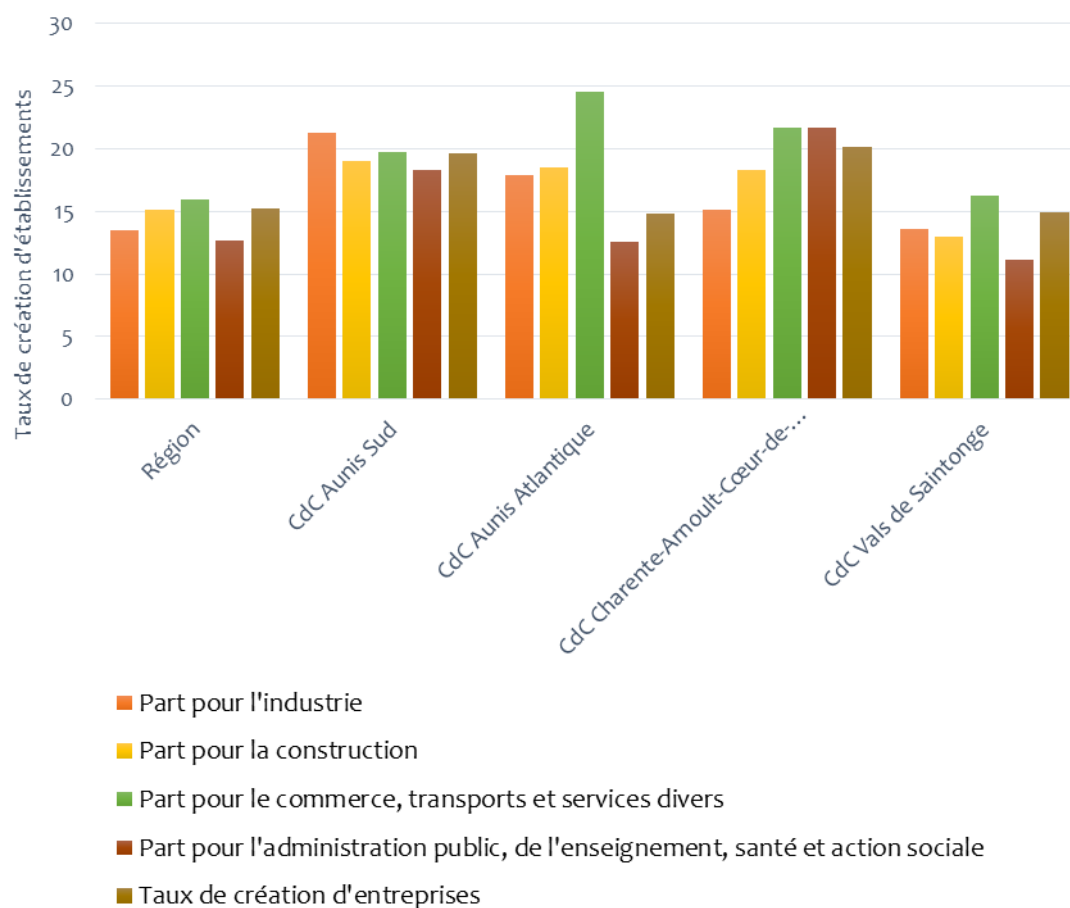


GRAPHIQUE 25 : COMPARAISON DES TAUX DE CREATION D'ENTREPRISES PAR SECTEUR D'ACTIVITE

Source : Insee, REE (Sirène), 2013

En ce qui concerne les créations d'établissements, les chiffres fournis par l'Insee dans son Répertoire des Entreprises et des Etablissements (REE) sur la période 2010-2012, montrent que la Communauté de Communes Aunis Sud est **l'un des territoires les plus entreprenants du département de Charente-Maritime**. En effet, c'est **la troisième Communauté de Communes enregistrant les meilleurs taux de créations** derrière la Communauté de Communes Aunis Atlantique et la Communauté de Communes Charente-Arnoult-Cœur-de-Saintonge. De plus, **dans le secteur de l'industrie, la Communauté de Communes enregistrait le meilleur taux de création**. Mais les taux de création des établissements restent équilibrés sur les différents secteurs. Ainsi, **le territoire présente une bonne performance économique en termes de création d'établissements sur l'ensemble des secteurs d'activités**.

¹⁷ « Rapport du nombre des créations d'établissements d'une année au stock d'établissements au 1er janvier de cette même année. » - Insee.



GRAPHIQUE 26 : COMPARAISON DES TAUX DE CREATIONS DES ETABLISSEMENTS ENTRE 2010 ET 2012

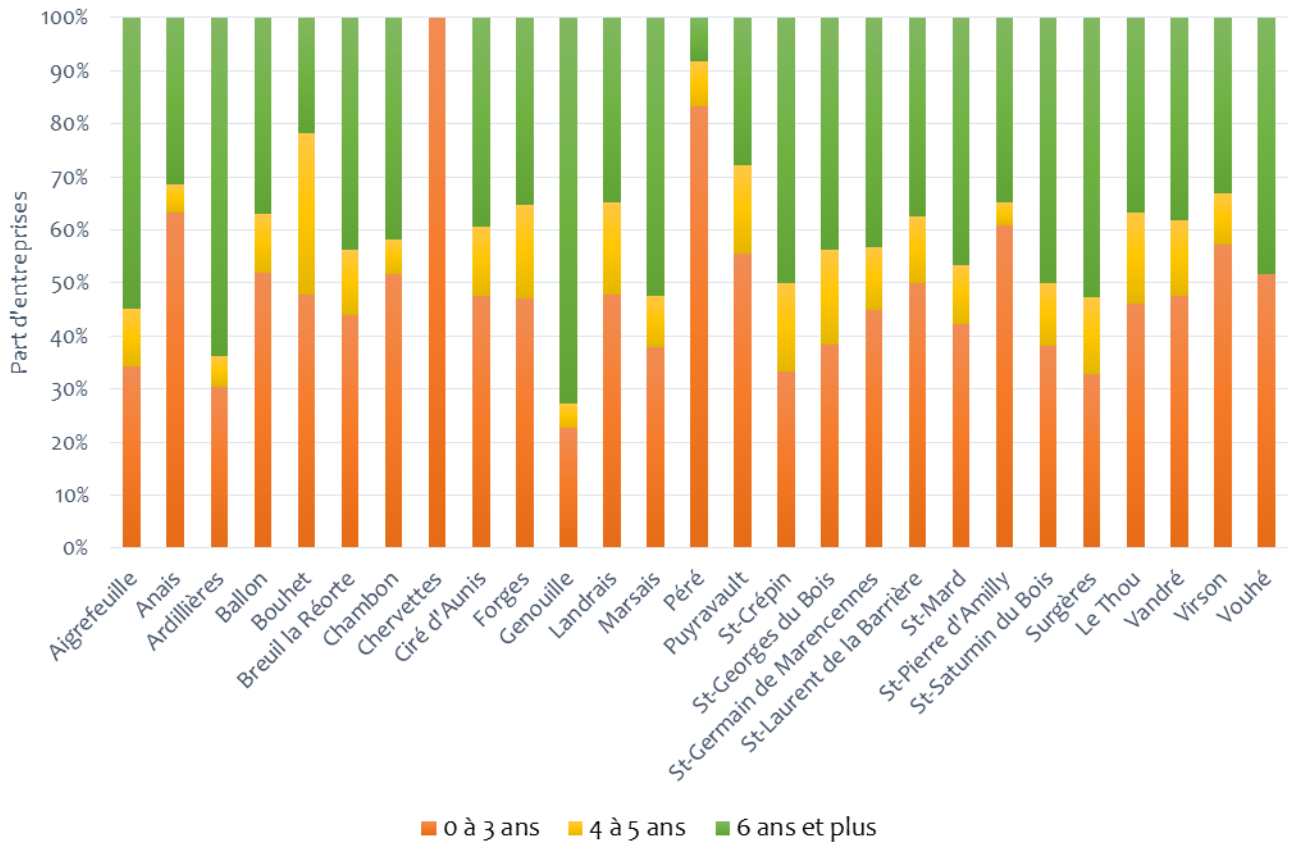
Source : Insee, REE 2010-2012

1.3.2. Des jeunes entreprises

Les entreprises sont globalement plus jeunes sur la Communauté de Communes que sur les autres échelles territoriales. En effet, la part des entreprises âgées de 0 à 3 ans est d'en moyenne 10% plus élevée sur la Communauté de Communes que sur le Département, la Région ou la France métropolitaine. À l'inverse la part des entreprises de plus de 6 ans est de 10% plus faible sur la Communauté de Communes (**Graphique 27** –

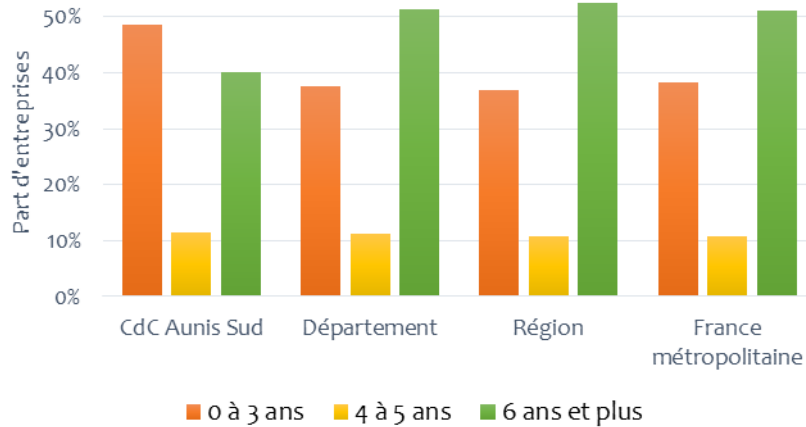
Annexe 40). Les parts d'entreprises jeunes les plus élevées se retrouvent sur les communes de Péré et Chervettes alors que les communes de Genouillé et d'Ardillières ont une part plus importante d'entreprises âgées de plus de 6 ans (**Graphique 28** –

Annexe 41).



GRAPHIQUE 27 : AGES DES ENTREPRISES, A L'ECHELLE DE LA COMMUNAUTE DE COMMUNES AUNIS SUD

Source : Insee, REE (Sirène) 2013



GRAPHIQUE 28 : COMPARAISON DES AGES DES ENTREPRISES

Source : Insee, REE (Sirène) 2013

2. UNE IMPLICATION LOCALE EN FAVEUR DU DEVELOPPEMENT ECONOMIQUE

La Communauté de Communes Aunis Sud possède dans ses compétences obligatoires l'aménagement, la création, la gestion et l'entretien de toutes les zones d'activités industrielles, artisanales, commerciales hors centre-bourg et tertiaires d'intérêt communautaire. Elle est chargée d'assurer les conditions nécessaires à un développement économique efficace sur son territoire en mettant à disposition par exemple une offre foncière suffisante pour les Zones d'Activités Economiques et des services d'aide aux entreprises et à leur création.

La Communauté de Communes peut aussi exercer son Droit de Prémption Urbain sur les zones identifiées dans les documents d'urbanisme des communes comme étant à vocation économique (industrielles, artisanales, commerciales hors centres-bourgs et tertiaires).

2.1. UNE OFFRE IMMOBILIERE IMPORTANTE ET DIVERSIFIEE

Les Zones d'Activités Economiques (ZAE) restent les sites les plus favorables à l'implantation des entreprises, surtout pour celles demandant une emprise au sol importante. Pour cette raison, la Communauté de Communes Aunis Sud, est engagée dans une politique de développement économique reposant sur une planification et une stratégie foncière dans le but de renforcer l'attractivité du territoire.

La Communauté de Communes Aunis Sud compte **11 zones d'activités en 2015. Elles occupent une surface de 163,9 hectares et 17,7 hectares sont encore disponibles** pour de futurs acquéreurs.

Le réseau local d'accueil est composé de deux principales zones d'activités de près de 100 hectares, regroupant un peu plus de la moitié des entreprises implantées en zone d'activités, les ZA du Fief Girard et la ZI Ouest. Il est complété par de petites zones présentes sur une dizaine de communes qui offrent 75,9 hectares complémentaires.

Celles-ci sont majoritairement à vocation industrielle ou artisanale. Seule la Zone d'Activité Economique du Fief Girard, située sur Aigrefeuille d'Aunis-Le Thou est à vocation mixte.

Quatre ZAE proposent l'accès au Très Haut Débit, à savoir la ZA du Fief Girard, la ZA du Fief Magnou, les ZI Ouest et Ouest II, et le Parc d'Activités de la Combe et trois à la Fibre optique (**NC : Données Non Communiquées** Annexe 42).

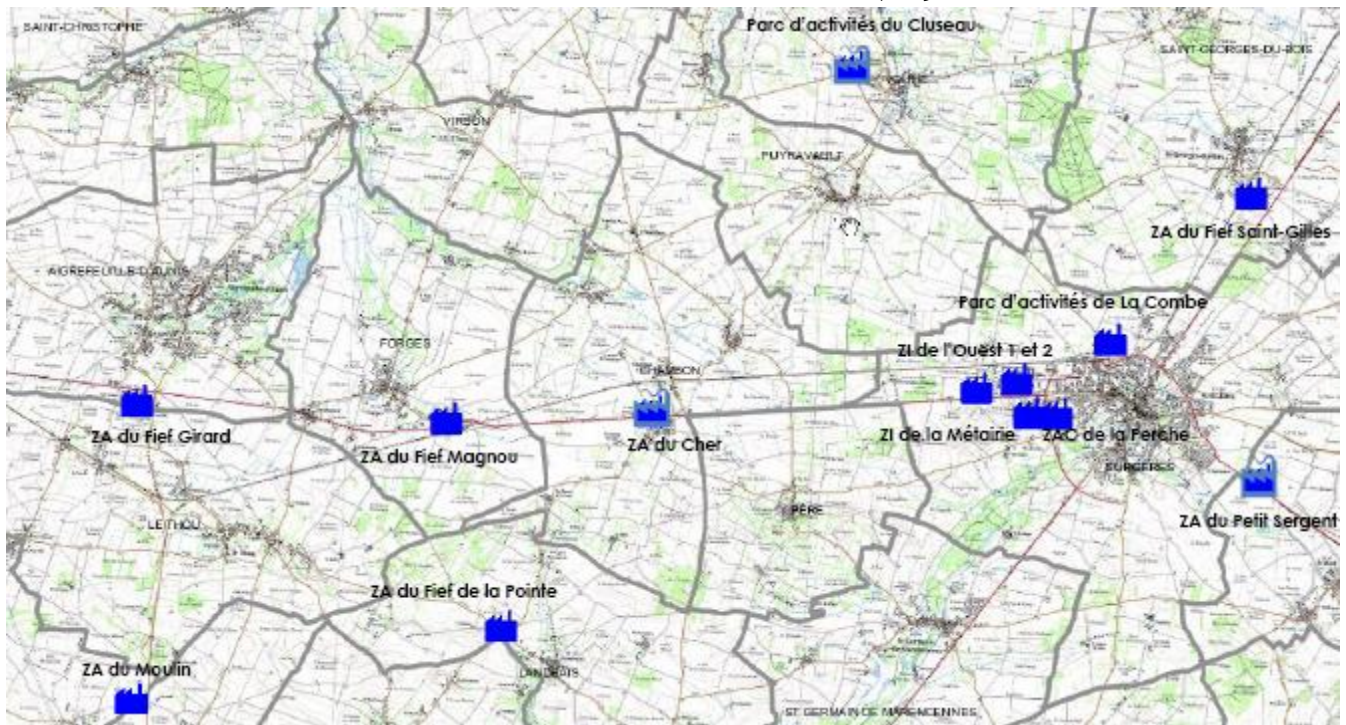
Commune	Nom	Nombre d'entreprises	Surface aménagée	Surface commercialisable	Vocation
Aigrefeuille d'Aunis-Le Thou	ZA du Fief Girard	40	48	8,4	Mixte
Chambon	ZA du Cher	2	1,7	0	
Ciré d'Aunis	ZA du Moulin	5	1,7	2,3	Artisanale
Forges	ZA du Fief Magnou	7	13	2,4	Industrielle et artisanale
Landrais	ZA du Fief de la Pointe	4	1,8	0	Artisanale
Saint-Georges du Bois	ZA du Fief Saint-Gilles	15	24	1	Artisanale
Saint-Mard	ZA du Petit Sergent	2	?	0	
Surgères	ZI Ouest ¹⁸	43	40	0	Industrielle
Surgères	ZI Ouest II ¹⁹	10	13	9 lots entre 2 300 et 4 000 m ²	
Surgères	Z de la Métairie	9	16	3,6	Industrielle
Vouhé	ZA du Cluseau	2	4,7	0	
Total CdC Aunis Sud	11	141	163,9	17,7	

TABLEAU 1 : REPARTITION DES ZONES D'ACTIVITES ECONOMIQUES, A L'ECHELLE DE LA COMMUNAUTE DE COMMUNES AUNIS SUD

¹⁸ Les ZI Ouest ne prennent pas en compte le nombre d'entreprises présentes au sein de la pépinière d'entreprises.

¹⁹ Idem.

Sources : Communauté de Communes Aunis Sud, 2015



ZA communale avec projet communautaire d'extension ou pouvant devenir communautaire en cas d'extension



ZA communautaire

CARTE 4 ZONES D'ACTIVITES, A L'ECHELLE DE LA COMMUNAUTE DE COMMUNES AUNIS SUD

Sources : Communauté de Communes Aunis Sud, 2015

2.2. UNE VOLONTE DE DEVELOPPER L'OFFRE D'ACCUEIL

Le terme de réserve foncière désigne les parcelles inscrites dans les PLU en zones AUx. **Cette surface s'élève à 124,07 hectares sur la Communauté de Communes.**

Une des actions de la Communauté de Communes vise à développer les zones d'activités pour offrir des capacités d'accueil à des entreprises locales souhaitant se développer, mais également à des entreprises extérieures au territoire souhaitant s'implanter. Dans cette optique, la Communauté de Communes met actuellement en place une zone commerciale et le Parc d'Activités de la Combe à Surgères. Elle a aussi un projet d'extension sur le Parc d'Activités du Cluseau afin qu'il devienne communautaire.

Commune	Nom	Surface d'extension possible (en ha)
Aigrefeuille d'Aunis – Le Thou	ZA du Fief Girard	4
Chambon	ZA du Cher	1
Ciré d'Aunis	ZA du Moulin	9
Forges	ZA du Fief Magnou	19
Landrais	ZA du Fief de la Pointe	2,27
Saint-Georges du Bois	ZA du Fief Saint-Gilles	19
Saint-Mard	ZA du Petit Sergent	16
Surgères	ZI Ouest	0
Surgères	ZI Ouest II	4,6
Surgères	Zi de la Métairie	20
Surgères	Parc d'activité de la Combe	21
Surgères	Zone commerciale	8,2
Vouhé	ZA du Cluseau	
Total CdC Aunis Sud	13	124,07

TABLEAU 2 POTENTIEL DE DEVELOPPEMENT DES ZONES D'ACTIVITES ECONOMIQUES, A L'ECHELLE DE LA COMMUNAUTE DE COMMUNES AUNIS SUD

Sources : Communauté de Communes Aunis Sud, 2015

Ainsi, les choix stratégiques de la Communauté de Communes, portés sur la création de ZAE localisées, lui permettent de répondre aux besoins des entreprises, mais aussi de rendre possible des extensions à la fois à court et à moyen terme. Pour continuer sur sa politique de planification et stratégie foncière, la Communauté de Communes a pour projet l'élaboration d'un schéma de développement des parcs d'activités économiques. Auparavant, seule la Communauté de Communes de Surgères en était munie.

2.3. UN PANEL ETOFFE D'OUTILS D'AIDE ET D'ACCOMPAGNEMENT A LA CREATION D'ENTREPRISES

2.3.1. Les outils pour l'accompagnement aux créateurs d'entreprises

- La pépinière d'entreprises

La pépinière d'entreprises, localisée à Surgères, est un **outil de démarrage et de pérennité des jeunes entreprises** appartenant à la Communauté de Communes. Elle est dédiée à l'information et à l'accompagnement pour les entrepreneurs de moins de 3 ans sur une durée de 24 mois²⁰. **Elle permet de compléter le parcours résidentiel des entreprises.** Ces dernières peuvent bénéficier de bureaux et d'ateliers à loyer modéré, de services mutualisés, d'un personnel qualifié et d'une situation géographique privilégiée.



Source : <http://www.aunis-sud.fr/>

- L'hôtel d'entreprises

Cet hôtel, situé à Surgères, a été créé par le groupe d'expertise comptable Soregor en novembre 2011. **Il a pour objectif de faciliter la création, la gestion et le développement et la transmission d'entreprises.** Il propose un accompagnement sur-mesure et pluridisciplinaire par une équipe connaissant les spécificités du

²⁰ Selon la Communauté de Communes Aunis Sud.

territoire. D'une surface de 2 000 m², il peut accueillir trois commerces aux rez-de-chaussée et entre six et sept entreprises au premier étage sur des plateaux modulables. Il compte aussi des salles de réunion et blocs techniques au second étage. Cet espace de co-activités permet de réaliser de réelles économies.

Cet immeuble est aussi un observatoire innovant de l'environnement puisque c'est un bâtiment certifié HQE à basse consommation énergétique²¹.

2.3.2. L'atelier de la création, un accompagnement personnalisé

L'atelier de la création a été mis en place par le Conseil Régional de la Région Poitou-Charentes **pour aider les entrepreneurs à créer ou reprendre une activité**. Cet atelier est assuré par la Maison de l'économie du Pays d'Aunis pour les deux Communauté de Communes qui le composent. Il a permis l'accompagnement de plus de 200 projets.²²

2.3.3. La bourse des locaux, un lien entreprises / propriétaires

Ce service est proposé par la Communauté de Communes Aunis Sud afin de **mettre en relation les entreprises qui ont besoin de locaux et les propriétaires qui possèdent des biens en vente ou en location**. Sur le territoire, c'est plus de 7 000 m² de bureaux ou ateliers disponibles en location et plus de 64 000 m² de terrains ou bâtiments en ventes.

2.3.4. Le club d'entreprises, un réseau d'acteurs de la vie économique

Les objectifs du Club d'Entreprises Aunis Sud sont de **permettre aux chefs d'entreprises de se rencontrer pour échanger des expériences, d'être un relais entre entreprises, administrations et collectivités locales, de mutualiser les besoins et mettre en place des solutions collectives**. Il permet ainsi de favoriser l'accueil de nouvelles entreprises sur le territoire. L'ensemble des secteurs économiques sont représentés au sein du club, que ce soit le secteur industriel, commercial, artisanal mais aussi le tourisme.



Source : <http://www.aunis-sud.fr/>

2.3.5. Agripolis, un soutien aux dynamiques d'initiatives rurales innovantes

Agripolis est né d'un appel à projet lancé par l'Etat en 2006 : le Pôle d'Excellence Rurale. « **La politique des Pôles d'Excellence Rurale vise à reconnaître le rôle et les services spécifiques que les territoires ruraux sont à même de rendre aujourd'hui**. Une attention toute particulière est portée sur le partenariat public-privé qui doit être fortement démontré. »²³



Source : <http://www.aunis-sud.fr/>

Le Pôle d'Excellence Rurale, labellisé en 2007, a pour objectifs de valoriser et gérer les Bio-Ressources. Il a permis la création d'un Moulin Pilote, outil de recherche et de développement économique pour la filière céréalière, et de laboratoires de recherche dans les biotechnologies boulangères et dans les analyses sensorielles. Il a aussi permis la mise en place d'outils de communication comme un site internet dédié au pôle. Il a été doté en 2012 d'une plateforme d'innovation industrielle de recherche et de développement pour la filière laitière, dans le traitement des matières grasses laitières et les coproduits dérivés.²⁴

²¹ D'après Soregor.

²² Selon la Communauté de Communes Aunis Sud.

²³ D'après la Communauté de Communes Aunis Sud.

²⁴ Selon Agripolis.

3. L'ANALYSE AFOM

Atouts	Faiblesses
<p><u>Le tissu d'établissements et d'entreprises</u></p> <ul style="list-style-type: none"> ✓ Un maillage de TPE permettant une sécurité de l'emploi ✓ Un territoire résidentiel dû à un nombre d'actifs supérieur au nombre d'emplois locaux. Le territoire est donc plus attractif pour les habitants au niveau résidentiel ✓ Un dynamisme entrepreneurial des entreprises locales ✓ Une ouverture du territoire vers l'extérieur et une attractivité pour les investissements extérieurs plus importante par rapport aux autres EPCI du département <p><u>Les secteurs d'activités</u></p> <ul style="list-style-type: none"> ✓ Un tissu économique relativement diversifié ✓ Une activité tertiaire dominante sur le territoire : moteur de l'économie locale <p><u>L'agriculture</u></p> <ul style="list-style-type: none"> ✓ Une présence importante de l'agriculture ✓ Une majorité de grandes cultures suivie de la polyculture, viticulture et production bovins lait <p><u>Les commerces</u></p> <ul style="list-style-type: none"> ✓ Une offre commerciale du quotidien et de proximité importante et assez bien répartie sur tout le territoire ✓ Deux pôles commerciaux <p><u>Les créations d'entreprises et d'établissements</u></p> <ul style="list-style-type: none"> ✓ L'un des territoires les plus entreprenants sur le territoire du département ✓ Des entreprises créées sur la grande majorité des communes ✓ Des créations importantes dans le secteur industriel, commercial et de service ✓ Le territoire présente une performance économique en termes de créations d'établissements sur l'ensemble des secteurs d'activités ✓ Des entreprises jeunes 	<p><u>Le tissu d'établissements et d'entreprises</u></p> <ul style="list-style-type: none"> ✓ Une part plus faible de grandes entreprises ✓ Une concentration des emplois et des établissements sur deux bassins d'emplois ✓ Un territoire résidentiel causé par un déséquilibre fort de la population face à l'emploi local ✓ Un territoire dépendant des zones d'emplois proches ✓ Un ancrage plus faible des établissements sur le territoire par rapport aux autres EPCI du département <p><u>Les secteurs d'activités</u></p> <ul style="list-style-type: none"> ✓ Une faible part des établissements industriels <p><u>L'agriculture</u></p> <ul style="list-style-type: none"> ✓ Un territoire agricole mais une SAU et un nombre d'exploitations qui diminuent ✓ Un vieillissement de l'âge des exploitants ✓ Une spécialisation vers les grandes cultures <p><u>Les commerces</u></p> <ul style="list-style-type: none"> ✓ Les commerces concentrés sur les deux bassins d'emplois : Aigrefeuille d'Aunis et Surgères ✓ Un manque dans le panel d'offres commerciales du territoire : commerces hebdomadaires ✓ De nombreuses communes rurales ne possèdent plus qu'un seul commerce, voir aucun commerce <p><u>Les créations d'entreprises et d'établissements</u></p> <ul style="list-style-type: none"> ✓ Un taux plus faible de création dans les secteurs de la construction et de l'administration publique

<u>Atouts</u>	<u>Faiblesses</u>
<p><u>Le développement économique</u></p> <ul style="list-style-type: none"> ✓ Une répartition des zones d'activités le long des axes forts de transport et sur plusieurs communes ✓ Une offre adaptée aux besoins des entreprises 	
<u>Opportunités</u>	<u>Menaces</u>
<p><u>Le tissu d'établissements et d'entreprises</u></p> <ul style="list-style-type: none"> ✓ Un territoire attractif pour de futures entreprises ou pour des investissements extérieurs ✓ Un territoire ouvert vers l'extérieur <p><u>Les créations d'entreprises et d'établissements</u></p> <ul style="list-style-type: none"> ✓ Un potentiel fort de créations d'activités <p><u>Le développement économique</u></p> <ul style="list-style-type: none"> ✓ Une surface d'extension des ZA importante ✓ Un panel étoffé d'aides à la création d'entreprises 	<p><u>Le tissu d'établissements et d'entreprises</u></p> <ul style="list-style-type: none"> ✓ Un territoire résidentiel causé par un accroissement fort de la population face à l'emploi local ✓ Un territoire ne pouvant pas accueillir de futurs investissements du fait de la carence hôtelière <p><u>L'agriculture</u></p> <ul style="list-style-type: none"> ✓ Un vieillissement de l'âge des exploitants ✓ Une diminution des exploitations concernées par la succession mais une part importante d'exploitations concernées par la succession sans successeur

ANNEXES

Annexe 1 : Répartition des établissements actifs en fonction du nombre de salariés, à l'échelle de la Communauté de Communes Aunis Sud	34
Annexe 2 : Répartition des établissements actifs en fonction du nombre de salariés, à l'échelle de la Communauté de Communes Aunis Sud (en %)	35
Annexe 3 : Comparaison de la répartition des établissements actifs en fonction du nombre de salariés	35
Annexe 4 : Comparaison de la répartition des établissements actifs en fonction du nombre de salariés (en %)	36
Annexe 5 : Nombre d'emplois et indicateur de concentration d'emploi, à l'échelle de la Communauté de Communes Aunis Sud	36
Annexe 6 : Comparaison du nombre d'emplois et de l'indicateur de concentration d'emploi	37
Annexe 7 : Comparaison du solde actifs entrants/sortants par EPCI du département de la Charente-Maritime	37
Annexe 8 : Lieu de travail des actifs de 15 ans et plus ayant un emploi et qui résident dans la Communauté de Communes Aunis Sud	38
Annexe 9 : Lieu de travail des actifs de 15 ans et plus ayant un emploi et qui résident dans la Communauté de Communes Aunis Sud (en %)	39
Annexe 10 : Comparaison des Lieux de travail des actifs de 15 ans et plus ayant un emploi	40
Annexe 11 : Comparaison des lieux de travail des actifs de 15 ans et plus ayant un emploi (en %)	40
Annexe 12 : Comparaison de la dépendance et du contrôle des EPCI du Département	40
Annexe 13 : Établissements actifs par secteur d'activité au 31 décembre 2012, à l'échelle de la Communauté de Communes Aunis Sud	41
Annexe 14 : Établissements actifs par secteur d'activité au 31 décembre 2012, à l'échelle de la Communauté de Communes Aunis Sud (en %)	42
Annexe 15 : Comparaison des établissements actifs par secteur d'activité au 31 décembre 2012	43
Annexe 16 : Comparaison des établissements actifs par secteur d'activité au 31 décembre 2012 (en %)	43
Annexe 17 : Répartition des commerces selon la fréquence d'achat, à l'échelle de la Communauté de Communes Aunis Sud	44
Annexe 18 : La répartition des commerces selon la fréquence d'achat, à l'échelle de la Communauté de Communes Aunis Sud (en %)	45
Annexe 19 : Répartition des commerces selon la fréquence d'achat, à l'échelle de la Communauté de Communes Aunis Sud (en %)	46
Annexe 20 : Comparaison de la répartition des commerces selon la fréquence	46
Annexe 21 : Parts de commerce selon la fréquence d'achat	46
Annexe 22 : Nombre d'exploitations agricoles et Surfaces Agricoles Utiles, à l'échelle de la Communauté de Communes Aunis Sud	47
Annexe 23 : Comparaison du nombre d'exploitations agricoles et de la Surface Agricole Utile	47
Annexe 24 : Ages des exploitants, à l'échelle de la Communauté de Communes Aunis Sud	48
Annexe 25 : Comparaison et évolution de l'âge des exploitants	49
Annexe 26 : Successions des exploitations, à l'échelle de la Communauté de Communes Aunis Sud	50
Annexe 27 : Comparaison et évolution des successions des exploitations	51
Annexe 28 : Evolution de l'orientation technico-économiques des exploitations, à l'échelle de la Communauté de Communes Aunis Sud	52

Annexe 29 : Evolution de l'orientation technico-économique des exploitations, à l'échelle de la Communauté de Communes Aunis Sud (suite).....	53
Annexe 30 : Comparaison et évolution de l'orientation technico-économique des exploitations.....	54
Annexe 31 : Orientations technico-économiques des SAU, à l'échelle de la Communauté de Communes Aunis Sud.....	55
Annexe 32 : Orientations technico-économiques des SAU, à l'échelle de la Communauté de Communes Aunis Sud (Suite).....	57
Annexe 33 : Comparaison des orientations technico-économiques des SAU.....	57
Annexe 34 : Les entreprises artisanales par domaine d'activité, à l'échelle de la Communauté de Communes Aunis Sud.....	57
Annexe 35 : Les immatriculations et radiations dans l'artisanat, à l'échelle de la Communauté de Communes Aunis Sud.....	58
Annexe 36 : Comparaison des immatriculations et radiations dans l'artisanat	58
Annexe 37 : Taux de création d'entreprises par secteur d'activité, à l'échelle de la Communauté de Communes Aunis Sud.....	59
Annexe 38 : Comparaison des taux de création d'entreprises par secteur d'activité en 2013.....	60
Annexe 39 : Comparaison de taux de créations d'établissements 2010-2012	60
Annexe 40 : Age des entreprises, à l'échelle de la Communauté de Communes Aunis Sud (en %).....	61
Annexe 41 : Comparaison de l'âge des entreprises (en %).....	61
Annexe 42 : Zones d'Activités Economiques, à l'échelle de la Communauté de Communes Aunis Sud	62

	Total	0 salarié	1 à 9 salariés	10 à 19 salariés	20 à 49 salariés	50 salariés ou plus
Aigrefeuille d'Aunis	408	308	77	8	9	6
Anais	45	35	10	0	0	0
Ardillières	40	0	40	0	0	0
Ballon	60	51	9	0	0	0
Bouhet	46	36	9	0	0	1
Breuil la Réorte	61	56	5	0	0	0
Chambon	87	74	11	0	0	2
Chervettes	11	9	2	0	0	0
Ciré d'Aunis	113	86	23	4	0	0
Forges	82	66	12	2	2	0
Genouillé	78	63	14	1	0	0
Landrais	63	48	15	0	0	0
Marsais	98	84	13	1	0	0
Péré	30	26	4	0	0	0
Puyravault	53	43	10	0	0	0
Saint-Crépin	38	32	6	0	0	0
Saint-Georges du Bois	144	109	29	4	1	1
Saint-Germain de Marennes	104	77	22	4	0	1
Saint-Laurent de la Barrière	15	14	1	0	0	0
Saint-Mard	108	89	18	1	0	0
Saint-Pierre d'Amilly	66	50	14	0	1	1
Saint-Saturnin du Bois	74	61	11	1	1	0
Surgères	740	477	194	32	27	10
Le Thou	148	119	21	5	2	1
Vandré	60	45	12	2	0	1
Virson	46	36	10	0	0	0
Vouhé	59	44	14	1	0	0

ANNEXE 1 : REPARTITION DES ETABLISSEMENTS ACTIFS EN FONCTION DU NOMBRE DE SALARIES, A L'ECHELLE DE LA COMMUNAUTE DE COMMUNES AUNIS SUD

Source : Insee, Clap 2012

	Total	0 salarié	1 à 9 salariés	10 à 19 salariés	20 à 49 salariés	50 salariés ou plus
Aigrefeuille d'Aunis	408	75,5%	18,9%	2,0%	2,2%	1,5%
Anais	45	77,8%	22,2%	0,0%	0,0%	0,0%
Ardillières	40	0,0%	100,0%	0,0%	0,0%	0,0%
Ballon	60	85,0%	15,0%	0,0%	0,0%	0,0%
Bouhet	46	78,3%	19,6%	0,0%	0,0%	2,2%
Breuil la Réorte	61	91,8%	0,0%	0,0%	0,0%	0,0%
Chambon	87	85,1%	12,6%	0,0%	0,0%	2,3%
Chervettes	11	81,8%	18,2%	0,0%	0,0%	0,0%
Ciré d'Aunis	113	76,1%	20,4%	3,5%	0,0%	0,0%
Forges	82	80,5%	14,6%	2,4%	2,4%	0,0%
Genouillé	78	80,8%	17,9%	1,3%	0,0%	0,0%
Landrais	63	76,2%	23,8%	0,0%	0,0%	0,0%
Marsais	98	85,7%	13,3%	1,0%	0,0%	0,0%
Péré	30	86,7%	13,3%	0,0%	0,0%	0,0%
Puyravault	53	81,1%	18,9%	0,0%	0,0%	0,0%
Saint-Crépin	38	84,2%	15,8%	0,0%	0,0%	0,0%
Saint-Georges du Bois	144	75,7%	20,1%	2,8%	0,7%	0,7%
Saint-Germain de Marencennes	104	74,0%	21,2%	3,8%	0,0%	1,0%
Saint-Laurent de la Barrière	15	93,3%	6,7%	0,0%	0,0%	0,0%
Saint-Mard	108	82,4%	16,7%	0,9%	0,0%	0,0%
Saint-Pierre d'Amilly	66	75,8%	21,2%	0,0%	1,5%	1,5%
Saint-Saturnin du Bois	74	82,4%	14,9%	1,4%	1,4%	0,0%
Surgères	740	64,5%	26,2%	4,3%	3,6%	1,4%
Le Thou	148	80,4%	14,2%	3,4%	1,4%	0,7%
Vandré	60	75,0%	20,0%	3,3%	0,0%	1,7%
Virson	46	78,3%	21,7%	0,0%	0,0%	0,0%
Vouhé	59	74,6%	23,7%	1,7%	0,0%	0,0%

ANNEXE 2 : REPARTITION DES ETABLISSEMENTS ACTIFS EN FONCTION DU NOMBRE DE SALARIES, A L'ECHELLE DE LA COMMUNAUTE DE COMMUNES AUNIS SUD (EN %)

Source : Insee, Clap 2012

	Total	0 salarié	1 à 9 salariés	10 à 19 salariés	20 à 49 salariés	50 salariés ou plus
CdC Aunis Sud	2 877	2 138	606	66	43	24
Département	75 476	54 898	17 190	1 804	1 042	542
Région	191 318	138 057	43 142	5 098	3 250	1 771
France métropolitaine	6 707 943	4 858 356	1 482 756	179 999	115 289	71 543

ANNEXE 3 : COMPARAISON DE LA REPARTITION DES ETABLISSEMENTS ACTIFS EN FONCTION DU NOMBRE DE SALARIES

Source : Insee, Clap 2012

	Total	0 salarié	de 1 à 9 salariés	de 10 à 19 salariés	de 20 à 49 salariés	50 salariés ou plus
CdC Aunis Sud	2 877	74,3%	21,1%	2,3%	1,5%	0,8%
Département	75 476	72,7%	22,8%	2,4%	1,4%	0,7%
Région	191 318	72,2%	22,5%	2,7%	1,7%	0,9%
France métropolitaine	6 707 943	72,4%	22,1%	2,7%	1,7%	1,1%

ANNEXE 4 : COMPARAISON DE LA REPARTITION DES ETABLISSEMENTS ACTIFS EN FONCTION DU NOMBRE DE SALARIES (EN %)

Source : Insee, Clap 2012

	Nombre emplois	Indicateur de concentration d'emploi
Aigrefeuille d'Aunis	1 623	106,7
Anais	49	30,2
Ardillières	61	17,3
Ballon	79	23,2
Bouhet	143	37
Breuil la Réorte	56	35,7
Chambon	256	63,4
Chervettes	14	27,4
Ciré d'Aunis	196	37,8
Forges	171	30,6
Genouillé	90	25,7
Landrais	71	23,4
Marsais	119	33
Péré	35	17,8
Puyravault	58	20
Saint-Crépin	47	37,3
Saint-Georges du Bois	331	44,4
Saint-Germain de Marencennes	252	50,8
Saint-Laurent de la Barrière	12	32,6
Saint-Mard	121	25,4
Saint-Pierre d'Amilly	202	90,5
Saint-Saturnin du Bois	125	34,1
Surgères	3 528	159,4
Le Thou	307	37,6
Vandré	195	62,7
Virson	63	17
Vouhé	97	36,4

ANNEXE 5 : NOMBRE D'EMPLOIS ET INDICATEUR DE CONCENTRATION D'EMPLOI, A L'ECHELLE DE LA COMMUNAUTE DE COMMUNES AUNIS SUD

Source : Insee, RP 2011

	Nombre emplois	Indicateur de concentration d'emploi
CdC Aunis Sud	8 301	42,88
Département	229 864	96,9
Région	700 439	99
France métropolitaine	25 753 052	98,6

ANNEXE 6 : COMPARAISON DU NOMBRE D'EMPLOIS ET DE L'INDICATEUR DE CONCENTRATION D'EMPLOI

Source : Insee, RP 2011

	Actifs entrants	Actifs sortants	Solde
Département	10 462	17 769	-7 307
CdC Aunis Sud	2 707	6 725	-4 018
CdC Aunis Atlantique	1 763	7 823	-6 060
CdC des Vals de Saintonge	3 110	5 921	-2 811
CA La Rochelle	19 689	8 018	11 671
CA Rochefort Océan	6 918	6 750	168
CdC du Bassin de Marennes	1 525	2 264	-739
CA de Royan	4 231	4 162	69
CA de Sainte	9 023	6 070	2 953
CdC Charente-Arnoult-Cœur de Saintonge	1 211	4 523	-3 312
CdC Haute Saintonge	4 508	7 634	-3 126
CdC du canton de Gémozac et de la Saintonge Viticole	899	3 275	-2 376
CdC Ile d'Oléron	1 036	799	237
CdC Ile de Ré	1 469	1 431	38

ANNEXE 7 : COMPARAISON DU SOLDE ACTIFS ENTRANTS/SORTANTS PAR EPCI DU DEPARTEMENT DE LA CHARENTE-MARITIME

Source : Insee, RP 2010

Lieu de travail des actifs de 15 ans et plus	dans la commune de résidence	dans le Département	dans un autre Département de la Région	dans une autre Région	Hors de France	Nombre total d'actifs
Aigrefeuille d'Aunis	398	1 071	24	26	2	1 521
Anais	36	117	4	5	0	162
Ardillières	36	302	10	5	1	354
Ballon	58	269	4	8	0	339
Bouhet	48	313	16	9	0	386
Breuil la Réorte	42	93	15	6	0	156
Chambon	84	297	13	9	0	403
Chervettes	8	42	1	0	0	51
Ciré d'Aunis	106	401	7	5	0	519
Forges	79	456	3	19	1	558
Genouillé	61	275	10	6	0	352
Landrais	47	263	11	3	0	324
Marsais	80	186	77	16	1	360
Péré	28	148	13	5	1	195
Puyravault	40	243	6	1	0	290
Saint-Crépin	25	98	2	1	0	126
Saint-Georges du Bois	162	477	87	17	1	744
Saint-Germain de Marencennes	118	333	34	9	0	494
Saint-Laurent de la Barrière	10	23	3	0	0	36
Saint-Mard	91	339	34	14	0	478
Saint-Pierre d'Amilly	44	118	55	6	0	223
Saint-Saturnin du Bois	78	227	53	8	0	366
Surgères	1 159	840	168	47	0	2 214
Le Thou	152	627	14	20	3	816
Vandré	67	228	11	5	0	311
Virson	41	302	11	7	0	361
Vouhé	47	194	19	6	0	266

ANNEXE 8 : LIEU DE TRAVAIL DES ACTIFS DE 15 ANS ET PLUS AYANT UN EMPLOI ET QUI RESIDENT DANS LA COMMUNAUTE DE COMMUNES AUNIS SUD

Source : Insee, RP 2011, exploitations principales

Lieu de travail des actifs de 15 ans et plus	dans la commune de résidence	dans le Département	dans un autre Département de la Région	dans une autre Région	Hors de France
Aigrefeuille d'Aunis	26,2%	70,4%	1,6%	1,7%	0,1%
Anais	22,2%	72,2%	2,5%	3,1%	0,0%
Ardillières	10,2%	85,3%	2,8%	1,4%	0,3%
Ballon	17,1%	79,4%	1,2%	2,4%	0,0%
Bouhet	12,4%	81,1%	4,1%	2,3%	0,0%
Breuil la Réorte	26,9%	59,6%	9,6%	3,8%	0,0%
Chambon	20,8%	73,7%	3,2%	2,2%	0,0%
Chervettes	15,7%	82,4%	2,0%	0,0%	0,0%
Ciré d'Aunis	20,4%	77,3%	1,3%	1,0%	0,0%
Forges	14,2%	81,7%	0,5%	3,4%	0,2%
Genouillé	17,3%	78,1%	2,8%	1,7%	0,0%
Landrais	14,5%	81,2%	3,4%	0,9%	0,0%
Marsais	22,2%	51,7%	21,4%	4,4%	0,3%
Péré	14,4%	75,9%	6,7%	2,6%	0,5%
Puyravault	13,8%	83,8%	2,1%	0,3%	0,0%
Saint-Crépin	19,8%	77,8%	1,6%	0,8%	0,0%
Saint-Georges du Bois	21,8%	64,1%	11,7%	2,3%	0,1%
Saint-Germain de Marencennes	23,9%	67,4%	6,9%	1,8%	0,0%
Saint-Laurent de la Barrière	27,8%	63,9%	8,3%	0,0%	0,0%
Saint-Mard	19,0%	70,9%	7,1%	2,9%	0,0%
Saint-Pierre d'Amilly	19,7%	52,9%	24,7%	2,7%	0,0%
Saint-Saturnin du Bois	21,3%	62,0%	14,5%	2,2%	0,0%
Surgères	52,3%	37,9%	7,6%	2,1%	0,0%
Le Thou	18,6%	76,8%	1,7%	2,5%	0,4%
Vandré	21,5%	73,3%	3,5%	1,6%	0,0%
Virson	11,4%	83,7%	3,0%	1,9%	0,0%
Vouhé	17,7%	72,9%	7,1%	2,3%	0,0%

ANNEXE 9 : LIEU DE TRAVAIL DES ACTIFS DE 15 ANS ET PLUS AYANT UN EMPLOI ET QUI RESIDENT DANS LA COMMUNAUTE DE COMMUNES AUNIS SUD (EN %)

Source : Insee, RP 2011, exploitations principales

Lieu de travail des actifs de 15 ans et plus	dans la commune de résidence	dans le Département	dans un autre Département de la Région	dans une autre Région	Hors de France	Nombre total d'actifs
CdC Aunis Sud	3 145	8 282	705	263	10	12 405
Département	83 608	134 662	9 622	8 947	357	237 196
Région	245 769	405 143	23 952	31 456	1 008	707 327
France métropolitaine	8 949 356	12 377 694	3 419 368	995 947	376 358	26 118 722

ANNEXE 10 : COMPARAISON DES LIEUX DE TRAVAIL DES ACTIFS DE 15 ANS ET PLUS AYANT UN EMPLOI

Source : Insee, RP 2011, exploitations principales

Lieu de travail des actifs de 15 ans et plus	dans la commune de résidence	dans le Département	dans un autre Département de la Région	dans une autre Région	Hors de France
CdC Aunis Sud	25,4%	66,8%	5,7%	2,1%	0,1%
Département	35,2%	56,8%	4,1%	3,8%	0,2%
Région	34,7%	57,3%	3,4%	4,4%	0,1%
France métropolitaine	34,3%	47,4%	13,1%	3,8%	1,4%

ANNEXE 11 : COMPARAISON DES LIEUX DE TRAVAIL DES ACTIFS DE 15 ANS ET PLUS AYANT UN EMPLOI (EN %)

Source : Insee, RP 2011, exploitations principales

	Taux de contrôle	Taux de dépendance
Département	12,8	35,3
CdC Aunis Sud	30,5	32,6
CdC Aunis Atlantique	16	25
CdC des Vals de Saintonge	9,3	27,6
CA La Rochelle	22,7	48,1
CA Rochefort Océan	6,1	54,7
CdC du Bassin de Marennes	4,6	14,7
CA de Royan	6,2	28,3
CA de Sainte	36,3	42,4
CdC Charente-Arnoult-Cœur de Saintonge	7,4	22,5
CdC Haute Saintonge	6,1	30,7
CdC du canton de Gémozac et de la Saintonge Viticole	10,5	11,7
CdC Ile d'Oléron	4,1	22,5
CdC Ile de Ré	12,6	20,3

ANNEXE 12 : COMPARAISON DE LA DEPENDANCE ET DU CONTROLE DES EPCI DU DEPARTEMENT

Source : Insee, Clap 2011

	Nombre d'établissements actifs	Part de l'agriculture, sylviculture et pêche	Part de l'industrie	Part de la construction	Part du commerce, transports et services divers	Part de l'administration publique, de l'enseignement, santé et action sociale
Aigrefeuille d'Aunis	408	22	53	52	221	60
Anais	45	12	2	10	16	5
Ardillières	40	0	1	10	15	14
Ballon	60	13	2	13	26	6
Bouhet	46	10	4	5	23	4
Breuil la Réorte	61	27	7	5	18	4
Chambon	87	17	7	12	45	6
Chervettes	11	2	0	1	6	2
Ciré d'Aunis	113	22	6	11	57	17
Forges	82	17	7	18	37	3
Genouillé	78	32	3	7	30	6
Landrais	63	21	4	7	29	2
Marsais	98	28	7	39	9	7
Péré	30	9	2	4	12	3
Puyravault	53	20	1	7	22	3
Saint-Crépin	38	17	2	3	14	2
Saint-Georges du Bois	144	41	6	23	57	17
Saint-Germain de Marencennes	104	20	5	13	51	15
Saint-Laurent de la Barrière	15	3	0	1	10	1
Saint-Mard	108	38	4	17	52	5
Saint-Pierre d'Amilly	66	20	7	4	33	2
Saint-Saturnin du Bois	74	24	2	8	36	4
Surgère	740	39	72	71	469	89
Le Thou	148	19	9	30	70	20
Vandré	60	20	3	6	25	6
Virson	46	10	0	9	23	4
Vouhé	59	12	2	8	34	3

ANNEXE 13 : ÉTABLISSEMENTS ACTIFS PAR SECTEUR D'ACTIVITE AU 31 DECEMBRE 2012, A L'ECHELLE DE LA COMMUNAUTE DE COMMUNES AUNIS SUD

Source : Insee, Clap 2012

	Nombre d'établissements actifs	Part de l'agriculture, sylviculture et pêche	Part de l'industrie	Part de la construction	Part du commerce, transports et services divers	Part de l'administration publique, de l'enseignement, santé et action sociale
Aigrefeuille d'Aunis	408	5,4%	13,0%	12,7%	54,2%	14,7%
Anais	45	26,7%	4,4%	22,2%	35,6%	11,1%
Ardillières	40	0,0%	2,5%	25,0%	37,5%	35,0%
Ballon	60	21,7%	3,3%	21,7%	43,3%	10,0%
Bouhet	46	21,7%	8,7%	10,9%	50,0%	8,7%
Breuil la Réorte	61	44,3%	11,5%	8,2%	29,5%	6,6%
Chambon	87	19,5%	8,0%	13,8%	51,7%	6,9%
Chervettes	11	18,2%	0,0%	9,1%	54,5%	18,2%
Ciré d'Aunis	113	19,5%	5,3%	9,7%	50,4%	15,0%
Forges	82	20,7%	8,5%	22,0%	45,1%	3,7%
Genouillé	78	41,0%	3,8%	9,0%	38,5%	7,7%
Landrais	63	33,3%	6,3%	11,1%	46,0%	3,2%
Marsais	98	28,6%	7,1%	39,8%	9,2%	7,1%
Péré	30	30,0%	6,7%	13,3%	40,0%	10,0%
Puyravault	53	37,7%	1,9%	13,2%	41,5%	5,7%
Saint-Crépin	38	44,7%	5,3%	7,9%	36,8%	5,3%
Saint-Georges du Bois	144	28,5%	4,2%	16,0%	39,6%	11,8%
Saint-Germain de Marecennes	104	19,2%	4,8%	12,5%	49,0%	14,4%
Saint-Laurent de la Barrière	15	20,0%	0,0%	6,7%	66,7%	6,7%
Saint-Mard	108	35,2%	3,7%	15,7%	48,1%	4,6%
Saint-Pierre d'Amilly	66	30,3%	10,6%	6,1%	50,0%	3,0%
Saint-Saturnin du Bois	74	32,4%	2,7%	10,8%	48,6%	5,4%
Surgères	740	5,3%	9,7%	9,6%	63,4%	12,0%
Le Thou	148	12,8%	6,1%	20,3%	47,3%	13,5%
Vandré	60	33,3%	5,0%	10,0%	41,7%	10,0%
Virson	46	21,7%	0,0%	19,6%	50,0%	8,7%
Vouhé	59	20,3%	3,4%	13,6%	57,6%	5,1%

ANNEXE 14 : ÉTABLISSEMENTS ACTIFS PAR SECTEUR D'ACTIVITE AU 31 DECEMBRE 2012, A L'ECHELLE DE LA COMMUNAUTE DE COMMUNES AUNIS SUD (EN %)

Source : Insee, Clap 2012

	Nombre d'établissements actifs	Part de l'agri., sylviculture et pêche	Part de l'industrie	Part du BTP	Part du commerce, transports et services divers	Part de l'administration publique, de l'enseignement, santé et action sociale
CdC Aunis Sud	2 877	515	218	394	1 440	310
Département	75 476	11 477	4 038	8 003	43 329	8 629
Région	191 318	34 527	11 108	18 496	105 097	22 090
France métropolitaine	6 707 943	713 518	342 638	650 821	4 153 821	847 145

ANNEXE 15 : COMPARAISON DES ETABLISSEMENTS ACTIFS PAR SECTEUR D'ACTIVITE AU 31 DECEMBRE 2012

Source : Insee, Clap 2012

	Part de l'agriculture, sylviculture et pêche	Part de l'industrie	Part de la construction	Part du commerce, transports et services divers	Part de l'administration publique, de l'enseignement, santé et action sociale
CdC Aunis Sud	17,9%	7,6%	13,7%	50,1%	10,8%
Département	15,2%	5,4%	10,6%	57,4%	11,4%
Région	18,0%	5,8%	9,7%	54,9%	11,5%
France métropolitaine	10,6%	5,1%	9,7%	61,9%	12,6%

ANNEXE 16 : COMPARAISON DES ETABLISSEMENTS ACTIFS PAR SECTEUR D'ACTIVITE AU 31 DECEMBRE 2012 (EN %)

Source : Insee, Clap 2012

	Commerce	Quotidien (Boulangerie, boucherie, fleurs, alimentation)	Hebdomadaire (Supermarché)	Occasionnel (Habilleme nt, optique, parfumerie, bijouterie)	Occasionnel lourd (Bricolage, jardinage)	Exceptionnel (Mobilier, gros électroménager, revêtement)
Aigrefeuille d'Aunis	24	9	3	4	2	6
Anais	0	0	0	0	0	0
Ardillières	1	1	0	0	0	0
Ballon	0	0	0	0	0	0
Bouhet	2	2	0	0	0	0
Breuil la Réorte	0	0	0	0	0	0
Chambon	0	0	0	0	0	0
Chervettes	0	0	0	0	0	0
Ciré d'Aunis	3	3	0	0	0	0
Forges	2	0	0	0	2	0
Genouillé	2	2	0	0	0	0
Landrais	1	1	0	0	0	0
Marsais	4	4	0	0	0	0
Péré	0	0	0	0	0	0
Puyravault	1	1	0	0	0	0
Saint-Crépin	0	0	0	0	0	0
Saint- Georges du Bois	2	1	0	1	0	0
Saint- Germain de Marencennes	1	1	0	0	0	0
Saint-Laurent de la Barrière	0	0	0	0	0	0
Saint-Mard	2	2	0	0	0	0
Saint-Pierre d'Amilly	0	0	0	0	0	0
Saint- Saturnin du Bois	1	1	0	0	0	0
Surgères	65	20	8	22	4	11
Le Thou	4	3	0	0	0	1
Vandré	1	1	0	0	0	0
Virson	0	0	0	0	0	0
Vouhé	1	1	0	0	0	0

**ANNEXE 17 : REPARTITION DES COMMERCE S SELON LA FREQUENCE D'ACHAT, A L'ECHELLE DE LA COMMUNAUTE DE
COMMUNES AUNIS SUD**

Source : Insee, BPE 2013

	Commerce	Quotidien (Boulangerie, boucherie, fleurs, alimentation)	Hebdomadaire (Supermarché)	Occasionnel (Habilleme nt, optique, parfumerie, bijouterie)	Occasionnel lourd (Bricolage, jardinage)	Exceptionnel (Mobilier, gros électroménager, revêtement)
Aigrefeuille d'Aunis	24	38%	13%	17%	8%	25%
Ardillières	1	100%	0%	0%	0%	0%
Bouhet	2	100%	0%	0%	0%	0%
Ciré d'Aunis	3	100%	0%	0%	0%	0%
Forges	2	0%	0%	0%	100%	0%
Genouillé	2	100%	0%	0%	0%	0%
Landrais	1	100%	0%	0%	0%	0%
Marsais	4	100%	0%	0%	0%	0%
Puyravault	1	100%	0%	0%	0%	0%
Saint- Georges du Bois	2	50%	0%	50%	0%	0%
Saint- Germain de Marencennes	1	100%	0%	0%	0%	0%
Saint-Mard	2	100%	0%	0%	0%	0%
Saint- Saturnin du Bois	1	100%	0%	0%	0%	0%
Surgères	65	31%	12%	34%	6%	17%
Le Thou	4	75%	0%	0%	0%	25%
Vandré	1	100%	0%	0%	0%	0%
Vouhé	1	100%	0%	0%	0%	0%
Total CdC Aunis Sud	117	45%	9%	23%	7%	15%

**ANNEXE 18 : LA REPARTITION DES COMMERCES SELON LA FREQUENCE D'ACHAT, A L'ECHELLE DE LA COMMUNAUTE DE
COMMUNES AUNIS SUD (EN %)**

Source : Insee, BPE 2013

	Commerce	Quotidien (Boulangerie, boucherie, fleurs, alimentation)	Hebdomadaire (Supermarché)	Occasionnel (Habilleme nt, optique, parfumerie, bijouterie)	Occasionnel lourde (Bricolage, jardinage)	Exceptionnel (Mobilier, gros électroménager, revêtement)
Aigrefeuille d'Aunis	21%	17%	27%	15%	25%	33%
Surgères	56%	38%	73%	81%	50%	61%
Autres communes	24%	45%	0%	4%	25%	6%
CdC Aunis Sud	117	53	11	27	8	18

**ANNEXE 19 : REPARTITION DES COMMERCES SELON LA FREQUENCE D'ACHAT, A L'ECHELLE DE LA COMMUNAUTE DE
COMMUNES AUNIS SUD (EN %)**

Source : Insee, BPE 2013

	Commerce	Quotidien (Boulangerie, boucherie, fleurs, alimentation)	Hebdomadaire (Supermarché)	Occasionnel (Habilleme nt, optique, parfumerie, bijouterie)	Occasionnel lourd (Bricolage, jardinage)	Exceptionnel (Mobilier, gros électroménager, revêtement)
CdC Aunis Sud	117	53	11	27	8	18
Département	4 199	1 437	1 247	795	199	521
Région	8 723	3 102	2 308	1 566	426	1 321
France métropolitaine	342 951	118 331	91 313	63 238	17 248	52 821

ANNEXE 20 : COMPARAISON DE LA REPARTITION DES COMMERCES SELON LA FREQUENCE

Source : Insee, BPE 2013

	Commerce	Quotidien (boulangerie, boucherie, fleurs, alimentation)	Hebdomadaire (Supermarché)	Occasionnel (Habilleme nt, optique, parfumerie, bijouterie)	Occasionnel lourd (Bricolage, jardinage)	Exceptionnel (Mobilier, gros électroménager, revêtement)
CdC Aunis Sud	117	45%	9%	23%	7%	15%
Département	4199	34%	30%	19%	5%	12%
Région	8723	36%	26%	18%	5%	15%
France métropolitaine	342951	35%	27%	18%	5%	15%

ANNEXE 21 : PARTS DE COMMERCE SELON LA FREQUENCE D'ACHAT

Source : Insee, BPE 2013

Statut juridique de l'exploitation	Exploitations		Superficie Agricole Utile (ha)	
	Tous statuts		Tous statuts	
Commune	2010	2000	2010	2000
Aigrefeuille d'Aunis	20	21	1 424	1 360
Anais	8	10	771	891
Ardillières	6	14	271	400
Ballon	12	17	1 127	1 132
Bouhet	10	12	944	783
Breuil la Réorte	28	39	2 288	2 881
Chambon	21	33	1 811	1 939
Chervettes	s*	4	5	5
Ciré d'Aunis	22	28	2 418	1 823
Forges	15	25	1 007	1 220
Genouillé	27	35	2 853	2 956
Landrais	21	25	1 563	1 758
Marsais	20	31	1 973	1 920
Péré	7	9	592	600
Puyravault	20	27	1 765	1 568
Saint-Crépin	14	21	1 396	1 356
Saint-Georges du Bois	33	36	2 745	2 788
Saint-Germain de Marencennes	16	26	1 492	1 504
Saint-Laurent de la Barrière	5	10	178	290
Saint-Mard	27	36	2 049	2 045
Saint-Pierre d'Amilly	25	25	1 685	1 521
Saint-Saturnin du Bois	22	34	2 187	2 369
Surgères	23	30	2 042	2 684
Le Thou	21	19	1 566	1 383
Vandré	14	20	1 118	1 092
Virson	10	17	1 240	1 231
Vouhé	9	12	950	1 052

s* : Données non communiquées

ANNEXE 22 : NOMBRE D'EXPLOITATIONS AGRICOLES ET SURFACES AGRICOLES UTILES, A L'ECHELLE DE LA COMMUNAUTE DE COMMUNES AUNIS SUD

Source : Agreste, Recensement agricole 2010

Territoire	Exploitation		Superficie Agricole Utile (ha)		Superficie du territoire (ha)
	2010	2000	2010	2000	
CdC Aunis Sud	456	616	39 455	40 546	
Département	7 367	9 999	430 258	442 993	
Région	25 442	35 377	1 720 955	1 761 867	
CdC Aunis Sud			85%	87%	46 400
Département			63%	65%	686 400
Région			67%	68%	2 580 900

ANNEXE 23 : COMPARAISON DU NOMBRE D'EXPLOITATIONS AGRICOLES ET DE LA SURFACE AGRICOLE UTILE

Source : Agreste, Recensement agricole 2010

Age du chef d'exploitation ou du premier co-exploitant	Ensemble		Moins de 40 ans		40 à moins de 50 ans		50 à moins de 60 ans		60 ans ou plus	
	2010	2000	2010	2000	2010	2000	2010	2000	2010	2000
Communes										
Aigrefeuille d'Aunis	20	21	s	7	s	4	6	7	7	3
Anais	8	10	s	s	3	4	s	s	s	
Ardillières	6	14	s	s		s	s	4	4	5
Ballon	12	17	4	s	s	5	5	5	s	s
Bouhet	10	12	s	5	7	s	s	4	s	s
Breuil la Réorte	28	39	7	9	4	5	5	14	12	11
Chambon	21	33	s	5	s	10	11	3	5	15
Chervettes	5	4		s	s	s	s	s		s
Ciré d'Aunis	22	28	s	6	5	4	s	7	9	11
Forges	15	25	s	8	5	s	5	s	s	11
Genouillé	27	35	4	11	9	12	10	6	4	6
Landrais	21	25	4	7	4	4	4	8	9	6
Marsais	20	31	4	9	8	4	3	7	5	11
Péré	7	9	s	s		3	4	s	s	3
Puyravault	20	27	s	9	6	7	8	6	s	5
Saint-Crépin	14	21	s	3	s	9	8	6	3	3
Saint-Georges du Bois	33	36	3	12	9	11	10	7	11	6
Saint-Germain de Marencennes	16	26	s	6	8	6	4	5	s	9
Saint-Laurent de la Barrière	5	10	s	s	s	s	s	7	s	s
Saint-Mard	27	36	4	8	6	11	10	10	7	7
Saint-Pierre d'Amilly	25	25	3	8	8	8	10	s	4	s
Saint-Saturnin du Bois	22	34	6	s	s	s	9	10	s	9
Surgères	23	30	5	7	6	11	7	8	5	4
Le Thou	21	19	4	6	6	5	5	5	6	3
Vandré	14	20		7	7	7	s	s	s	s
Virson	10	17	3	5	4	3	s	4	3	5
Vouhé	9	12	s	5	5	s	s	5	s	s

s : Données non communiquées

ANNEXE 24 : AGES DES EXPLOITANTS, A L'ECHELLE DE LA COMMUNAUTE DE COMMUNES AUNIS SUD

Source : Agreste, Recensement agricole 2010

2010	Moins de 40 ans	40 à moins de 50 ans	50 à moins de 60 ans	60 ans ou plus	Non communiqué
CdC Aunis Sud	11%	24%	27%	21%	17%
Département	15%	25%	35%	24%	0%
Région	16%	27%	34%	23%	0%
2000	Moins de 40 ans	40 à moins de 50 ans	50 à moins de 60 ans	60 ans ou plus	Non communiqué
CdC Aunis Sud	23%	22%	22%	22%	11%
Département	22%	28%	28%	23%	0%
Région	23%	27%	26%	24%	0%

ANNEXE 25 : COMPARAISON ET EVOLUTION DE L'AGE DES EXPLOITANTS

Source : Agreste, Recensement agricole 2010

Qui succèdera au chef d'exploitation (âgé de 50 ans ou plus)	Ensemble des exploitations		Exploitation non concernée par la question succession		Exploitation avec successeur		Exploitation sans successeur ou inconnu	
	2010	2000	2010	2000	2010	2000	2010	2000
Communes								
Aigrefeuille d'Aunis	20	21	s	11	s	3	11	7
Anais	8	10	5	8	s	s	s	s
Ardillières	6	14	s	s	s	s	s	7
Ballon	12	17	3	s	5	s	4	8
Bouhet	10	12	s	6	s	s	s	s
Breuil la Réorte	28	39	9	s	11	s	8	19
Chambon	21	33	5	s	5	s	11	17
Chervettes	5	4	s	s	s	s	s	s
Ciré d'Aunis	22	28	8	10	6	3	8	15
Forges	15	25	s	12	s	5	7	8
Genouillé	27	35	12	23	7	4	8	8
Landrais	21	25	8	11	4	5	9	9
Marsais	20	31	10	13	3	3	7	15
Péré	7	9	s	s	s	s	4	s
Puyravault	20	27	7	16	3	s	10	s
Saint-Crépin	14	21	s	12	s	3	6	6
Saint-Georges du Bois	33	36	12	23	8	5	13	8
Saint-Germain de Marencennes	16	26	10	12	3	4	3	10
Saint-Laurent de la Barrière	5	10	s	s	s	s	5	s
Saint-Mard	27	36	s	19	s	7	15	10
Saint-Pierre d'Amilly	25	25	s	16	s	s	14	s
Saint-Saturnin du Bois	22	34	s	15	s	7	10	12
Surgères	23	30	10	18	4	6	9	6
Le Thou	21	19	7	11	5	3	9	5
Vandré	14	20	7	14	s	s	s	s
Virson	10	17	5	8	s	s	s	s
Vouhé	9	12	6	6	s	s	3	s

s : Données non communiquées

ANNEXE 26 : SUCCESSIONS DES EXPLOITATIONS, A L'ECHELLE DE LA COMMUNAUTE DE COMMUNES AUNIS SUD

Source : Agreste, Recensement agricole 2010

2010	Exploitations non concernées par la succession	Exploitations avec successeur	Exploitations sans successeur	Non communiqué
CdC Aunis Sud	27%	14%	38%	21%
Département	36%	22%	42%	0%
Région	38%	20%	41%	0%
2000				
CdC Aunis Sud	58%	13%	37%	20%
Département	67%	21%	47%	0%
Région	70%	20%	49%	0%

ANNEXE 27 : COMPARAISON ET EVOLUTION DES SUCCESSIONS DES EXPLOITATIONS

Source : Agreste, Recensement agricole 2010

Orientation technico-économique de l'exploitation	Grande culture (15,16)		Maraîchage et Horticulture (21, 22, 23)		Viticulture (35)		Fruit et Autres cultures permanentes (36, 37, 38)		Bovin lait (45)	
	2010	2000	2010	2000	2010	2000	2010	2000	2010	2000
Communes										
Aigrefeuille d'Aunis	12	16			s	s				
Anais	6	8								s
Ardillières	3	6		s	s	s				
Ballon	3	s	s	s	s	s			5	5
Bouhet	7	6								
Breuil la Réorte	18	16		s	s	5			s	5
Chambon	16	16			s	10				
Chervettes	s	s			s	s				
Ciré d'Aunis	9	5			5	8			s	s
Forges	6	8	s	s	s	6			s	s
Genouillé	9	7		s	s	4			s	6
Landrais	12	15			4	4			s	s
Marsais	13	14			4	9				s
Péré	4	3			s	s		s		
Puyravault	15	12			s	5			s	3
Saint-Crépin	9	6		s		s			s	3
Saint-Georges du Bois	14	17	s	s	6	s			s	4
Saint-Germain de Marencennes	9	11		s	s	6			s	3
Saint-Laurent de la Barrière	s	s				s			s	s
Saint-Mard	16	16			3	6			s	s
Saint-Pierre d'Amilly	15	15	s		4	5				
Saint-Saturnin du Bois	13	15			s	s			3	s
Surgères	14	11	3	s		4			s	s
Le Thou	11	8	s	s	s	s			s	5
Vandré	6	9	s	s		4			s	s
Virson	7	5				s				s
Vouhé	5	7								

s : Données non communiquées

ANNEXE 28 : EVOLUTION DE L'ORIENTATION TECHNICO-ECONOMIQUES DES EXPLOITATIONS, A L'ECHELLE DE LA COMMUNAUTE DE COMMUNES AUNIS SUD

Source : Agreste, Recensement agricole 2010

Orientation technico-économique de l'exploitation	Bovin viande (46)		Bovin mixte (47)		Ovin et Autres herbivores (48)		Elevage hors sol (51, 52, 53, 74)		Polyculture, Polyélevage (61, 73, 83, 84)	
	2010	2000	2010	2000	2010	2000	2010	2000	2010	2000
Communes										
Aigrefeuille d'Aunis					S				S	S
Anais					S	S			S	
Ardillières					S	S		S	S	3
Ballon									S	4
Bouhet		S							3	S
Breuil la Réorte	S	S		S			S	S	4	8
Chambon						4			S	3
Chervettes										S
Ciré d'Aunis	S	S	S	S	S	4		S	3	5
Forges					S	S			3	7
Genouillé					S	3	S	S	10	13
Landrais					S	S			3	S
Marsais	S	S					S		S	4
Péré							S		S	S
Puyravault		S		S		S	S	S	S	3
Saint-Crépin				S	S	S			3	6
Saint-Georges du Bois		S			4	S			6	8
Saint-Germain de Marencennes					S	S	S	S	3	S
Saint-Laurent de la Barrière	S			S				S	S	3
Saint-Mard	S				S	S			5	10
Saint-Pierre d'Amilly							S	S	4	S
Saint-Saturnin du Bois					S			S	3	5
Surgères	S				S	S			S	10
Le Thou					S		S	S	3	S
Vandré	S				S				4	5
Virson						S			3	5
Vouhé									4	5

s : Données non communiquées

ANNEXE 29 : EVOLUTION DE L'ORIENTATION TECHNICO-ECONOMIQUE DES EXPLOITATIONS, A L'ECHELLE DE LA COMMUNAUTE DE COMMUNES AUNIS SUD (SUITE)

Source : Agreste, Recensement agricole 2010

2010	Grande culture	Maraîchage	Viticulture	Fruit Culture	Bovin lait	Bovin viande	Bovin mixte	Ovin	Hors sol	Polyculture
CdC Aunis Sud	252	3	26	0	8	0	0	4	0	64
Département	2 783	176	2 138	66	224	204	32	301	105	1 338
Région	9 104	419	4 284	213	958	1 886	204	3 076	1 131	4 167
2010										
CdC Aunis Sud	55%	1%	6%	0%	2%	0%	0%	1%	0%	14%
Département	38%	2%	29%	1%	3%	3%	0%	4%	1%	18%
Région	36%	2%	17%	1%	4%	7%	1%	12%	4%	16%

ANNEXE 30 : COMPARAISON ET EVOLUTION DE L'ORIENTATION TECHNICO-ECONOMIQUE DES EXPLOITATIONS

Source : Agreste, Recensement agricole 2010

Orientation technico-économique de la SAU	Grande culture (15,16)		Maraîchage et Horticulture (21, 22, 23)		Viticulture (35)		Fruit et Autres cultures permanentes (36, 37, 38)		Bovin lait (45)	
	2010	2000	2010	2000	2010	2000	2010	2000	2010	2000
Communes										
Aigrefeuille d'Aunis	860	1 166			s	s				
Anais	683	802								s
Ardillières	254	313		s	s	s				
Ballon	316	s	s	s	s	1			728	532
Bouhet	s	452								
Breuil la Réorte	1 524	1 641		s	s	2			s	357
Chambon	1 698	1 831			s	5				
Chervettes	s	s			s	s				
Ciré d'Aunis	1 684	780			2	4			s	s
Forges	440	286	s	s	s	2			s	s
Genouillé	1 010	719		s	s	1			s	398
Landrais	1 289	1 521			1	2			s	s
Marsais	1 657	1 553			1	4				s
Péré	384	309			s	s		s		
Puyravault	1 496	1 073			s	2			s	251
Saint-Crépin	798	446		s		s			s	201
Saint-Georges du Bois	2 127	2 116	s	s	2	3			s	293
Saint-Germain de Marencennes	880	849		s	s	2			s	413
Saint-Laurent de la Barrière	s	s				s			s	s
Saint-Mard	1 564	1 407			1	2			s	s
Saint-Pierre d'Amilly	1 022	949	s		3	1				
Saint-Saturnin du Bois	1 523	1 697			s	s			384	s
Surgères	1 503	1 863	11	s		1			s	s
Le Thou	852	539	s	s	s	s			s	578
Vandré	633	674	s	s		2			s	s
Virson	905	576				s				s
Vouhé	679	655								
CdC Aunis Sud	25 781	24 217	11	0	10	34	0	0	1 112	3 023
Département	201 557	176 084	1 346	1 573	84 984	91 351	1 776	2 336	22 230	30 387
Région	751 755	654 666	4 081	3 819	166 034	173 247	4 170	5 505	97 574	110 656

s : Données non communiquées

ANNEXE 31 : ORIENTATIONS TECHNIQUE-ECONOMIQUES DES SAU, A L'ECHELLE DE LA COMMUNAUTE DE COMMUNES AUNIS SUD

Source : Agreste, Recensement agricole 2010

Orientation technico-économique de l'exploitation	Bovin viande (46)		Bovin mixte (47)		Ovin et Autres herbivores (48)		Elevage hors sol (51, 52, 53, 74)		Polyculture, Polyélevage (61, 73, 83, 84)	
	2010	2000	2010	2000	2010	2000	2010	2000	2010	2000
Communes										
Aigrefeuille d'Aunis					s				s	s
Anais					s	s			s	
Ardillières					s	s			s	s
Ballon									s	254
Bouhet		s							s	s
Breuil la Réorte	s	s		s			s	s	359	522
Chambon						s			s	s
Chervettes										s
Ciré d'Aunis	s	s	s	s	s	69		s	380	375
Forges					s	s			328	698
Genouillé					s	85	s	s	1 463	1 680
Landrais					s	s			s	s
Marsais	s	s				s			s	234
Péré						s			s	s
Puyravault		s		s		s	s		s	s
Saint-Crépin				s	s	s			387	600
Saint-Georges du Bois					130	s			398	360
Saint-Germain de Marencennes					s	s	s	s	398	s
Saint-Laurent de la Barrière	s			s				s	s	134
Saint-Mard	s				s	s			418	561
Saint-Pierre d'Amilly							s	s	654	s
Saint-Saturnin du Bois					s			s	s	184
Surgères	s				s	s			s	505
Le Thou					s		s	s	342	s
Vandré	s				s				448	386
Virson						s			335	356
Vouhé									271	398
CdC Aunis Sud	0	0	0	0	130	154	0	0	6 181	7 247
Département	10 590	10 466	3 183	4 767	6 952	7 270	2 175	2 058	95 465	116 700
Région	148 350	138 383	18 949	31 714	149 490	180 109	48 010	50 460	332 541	413 307

s : Données non communiquées

**ANNEXE 32 : ORIENTATIONS TECHNICO-ECONOMIQUES DES SAU, A L'ECHELLE DE LA COMMUNAUTE DE COMMUNES
AUNIS SUD (SUITE)**

Source : Agreste, Recensement agricole 2010

2010	Grande culture	Maraîchage	Viticulture	Fruit Culture	Bovin laits	Bovin viande	Bovin mixte	Ovin	Hors sol	Polyculture
CdC Aunis Sud	65%	0%	0%	0%	3%	0%	0%	0%	0%	16%
Département	47%	0%	20%	0%	5%	2%	1%	2%	1%	22%
Région	44%	0%	10%	0%	6%	9%	1%	9%	3%	19%
2000	Grande culture	Maraîchage	Viticulture	Fruit Culture	Bovin lait	Bovin viande	Bovin mixte	Ovin	Hors sol	Polyculture
CdC Aunis Sud	60%	0%	0%	0%	7%	0%	0%	0%	0%	18%
Département	40%	0%	21%	1%	7%	2%	1%	2%	0%	26%
Région	37%	0%	10%	0%	6%	8%	2%	10%	3%	23%

ANNEXE 33 : COMPARAISON DES ORIENTATIONS TECHNICO-ECONOMIQUES DES SAU

Source : Agreste, Recensement agricole 2010

	Nombre	%
Alimentation	73	10,5%
Travail des métaux	30	4,3%
Textile, habillement, cuir	11	1,5%
Bois et ameublement	17	2,4%
Autres fabrications	36	5,2%
Bâtiment	326	47,2%
Transport, réparation, autres services	197	28,5%
Total	690	100%

ANNEXE 34 : LES ENTREPRISES ARTISANALES PAR DOMAINE D'ACTIVITE, A L'ECHELLE DE LA COMMUNAUTE DE COMMUNES AUNIS SUD

Source : Chambre des métiers et de l'artisanat

	Immatriculation	%	Radiation	%	Solde
Alimentation	5	13,5%	6	18,7%	-1
Travail des métaux	0	0,00%	0	0,0%	0
Textile, habillement, cuir	2	5,4%	0	0,0%	2
Bois et ameublement	1	2,7%	0	0,0%	1
Autres fabrications	0	0,0%	1	3,1%	-1
Bâtiment	18	48,6%	20	62,5%	-2
Transport, réparation, autres services	11	29,7%	5	15,5%	6
Total	37		32		5

ANNEXE 35 : LES IMMATRICULATIONS ET RADIATIONS DANS L'ARTISANAT, A L'ECHELLE DE LA COMMUNAUTE DE COMMUNES AUNIS SUD

Source : Chambre des métiers et de l'artisanat

	CdC Aunis Sud		Département		Région	
	Nombre	%	Nombre	%	Nombre	%
Alimentation	57	9%	2 040	15%	4 343	13%
Travail des métaux	25	4%	666	5%	1 525	5%
Textile, habillement, cuir	7	1%	173	1%	447	1%
Bois et ameublement	13	2%	417	3%	1 116	3%
Autres fabrications	33	5%	368	3%	1 941	6%
Bâtiment	326	51%	6 109	44%	13 925	43%
Transport, réparation, autres services	176	28%	3 644	26%	9 261	28%
Total	637	100%	13 880	100%	32 558	100%
Densité d'entreprises pour 10 000 habitants	207		223		184	

ANNEXE 36 : COMPARAISON DES IMMATRICULATIONS ET RADIATIONS DANS L'ARTISANAT

Source : Chambre des métiers et de l'artisanat, 2012

	Taux de création d'entreprise (en %)	Industrie	Construction	Commerce, transports et services divers	Administration publique, de l'enseignement, santé et action sociale
Aigrefeuille d'Aunis	17,8	5,9	15,9	22	11,8
Anais	NC	NC	NC	NC	NC
Ardillières	16,7	20	7,7	25	0
Ballon	28,6	0	8,3	38,5	33,3
Bouhet	37,5	50	20	33,3	0
Breuil la Réorte	5,9	16,7	0	0	0
Chambon	26,5	60	0	35,3	0
Chervettes	66,7	0	0	100	0
Ciré d'Aunis	14,8	0	22,2	16,2	9,1
Forges	33,3	28,6	15,4	36,8	0
Genouillé	21,7	100	0	15,4	0
Landrais	34,8	0	20	50	37,5
Marsais	6,3	0	16,7	4	0
Péré	15,4	0	0	28,6	0
Puyravault	35,3	0	0	30	0
Saint-Crépin	14,3	0	0	22,2	0
Saint-Georges du Bois	33,3	100	11,8	34,3	40
Saint-Germain de Marencennes	16,1	66,7	10	15,2	10
Saint-Laurent de la Barrière		NC	NC	NC	NC
Saint-Mard	22,4	0	0	33,3	50
Saint-Pierre d'Amilly	26,1	0	0	40	0
Saint-Saturnin du Bois	23,5	200	28,6	8,7	0
Surgères	12,1	20	15,3	11,3	5,2
Le Thou	17,8	0	11,5	27,3	8,3
Vandré	31,8	0	16,7	46,2	0
Virson	26,1	0	0	28,6	50
Vouhé	10	50	14,3	5	0

NC : Données Non Communiquées

ANNEXE 37 : TAUX DE CREATION D'ENTREPRISES PAR SECTEUR D'ACTIVITE, A L'ECHELLE DE LA COMMUNAUTE DE COMMUNES AUNIS SUD

Source : Insee, REE (Sirène) 2013

	Industrie	Construction	Commerce, transport et services divers	Administration publique, de l'enseignement, santé et action sociale	Taux création entreprise (en %)
CdC Aunis Sud	26,6	8,68	26,2	9,5	23,8
Département	12,7	14,5	14,5	13,5	14,2
Région	10,6	13,5	14,9	11,7	13,9
France métropolitaine	11,5	16	14,5	12,8	14,2

ANNEXE 38 : COMPARAISON DES TAUX DE CREATION D'ENTREPRISES PAR SECTEUR D'ACTIVITE EN 2013

Source : Insee, REE (Sirène) 2013

	Taux moyen 2010-2012				
	Industrie	Construction	Commerce, transport et services divers	Administration publique, de l'enseignement, santé et action sociale	Ensemble
Département	13,5	15,1	15,9	12,7	15,2
CdC Aunis Sud	21,3	19	19,7	18,3	19,6
CdC Aunis Atlantique	17,9	18,5	24,6	12,6	14,8
CdC Charente-Arnoult- Cœur-de-Saintonge	15,1	18,3	21,7	21,7	20,1
CdC Vals de Saintonge	13,6	13	16,3	11,1	14,9

ANNEXE 39 : COMPARAISON DE TAUX DE CREATIONS D'ETABLISSEMENTS 2010-2012

Source : Insee, REE 2010-2012

	Moins de 1 an	1 an	2 ans	3 ans	4 ans	5ans	6 à 9 ans	10 ans et plus
Aigrefeuille d'Aunis	9,9	9,4	7,5	7,5	5,2	5,6	13,6	41,3
Anais	15,8	5,3	31,6	10,5	0	5,3	15,8	15,7
Ardillières	8,2	2,8	5,6	13,9	0	5,6	41,7	22,2
Ballon	7,4	14,8	22,2	7,4	7,4	3,7	14,8	22,3
Bouhet	8,7	8,7	8,7	21,7	13	17,4	8,7	13,1
Breuil la Réorte	18,8	6,3	12,5	6,3	6,2	6,2	6,2	37,5
Chambon	25,8	12,9	12,9	0	6,5	0	12,9	29
Chervettes	33,3	33,3	33,4	0	0	0	0	0
Ciré d'Aunis	13,1	9,8	13,1	11,5	3,3	9,8	13,1	26,3
Forges	8,8	14,7	11,8	11,8	11,8	5,9	20,6	14,6
Genouillé	0	4,5	0	18,2	0	4,5	22,7	50,1
Landrais	13	8,7	17,4	8,7	4,3	13	17,4	17,5
Marsais	9,5	9,5	7,1	11,9	2,4	7,1	21,4	31,1
Péré	41,7	25	8,3	8,3	8,3	0	0	8,3
Puyravault	33,3	5,6	5,6	11,1	11,1	5,6	0	27,7
Saint-Crépin	16,7	8,3	0	8,3	8,3	8,3	8,3	41,8
Saint-Georges du Bois	4,5	9,7	19,4	4,8	8,1	9,7	11,3	32,5
Saint-Germain de Marencennes	9,8	7,8	7,8	19,6	5,9	5,9	17,6	25,6
Saint-Laurent de la Barrière	12,5	12,5	0	25	12,5	0	0	37,5
Saint-Mard	8,9	8,9	15,6	8,9	8,9	2,2	13,3	33,3
Saint-Pierre d'Amilly	13	17,4	13	17,4	4,3	0	4,3	30,6
Saint-Saturnin du Bois	8,8	8,8	5,9	14,7	2,9	8,8	20,6	29,5
Surgères	9,5	9	5,9	8,3	7,3	7,3	14,7	38
Le Thou	13,2	14,5	11,8	6,6	7,9	9,2	17,1	19,7
Vandré	9,5	9,5	23,8	4,8	4,8	9,5	19	19,1
Virson	4,8	14,3	14,3	23,8	4,8	4,8	23,8	9,4
Vouhé	17,2	10,3	10,3	13,8	0	0	17,2	31,2

ANNEXE 40 : AGE DES ENTREPRISES, A L'ECHELLE DE LA COMMUNAUTE DE COMMUNES AUNIS SUD (EN %)

Source : Insee, REE (Sirène) 2013

	Moins de 1 an	1 an	2 ans	3 ans	4 ans	5ans	6 à 9 ans	10 ans et plus
CdC Aunis Sud	13,9	11,2	12,1	11,3	5,7	5,8	13,9	26,1
Département	10,7	9,2	8,7	8,9	5,8	5,4	15,5	35,8
Région	10,2	8,8	8,6	9,2	5,6	5,1	14,6	37,9
France métropolitaine	11	9,3	8,9	9	5,6	5,1	14,6	36,5

ANNEXE 41 : COMPARAISON DE L'AGE DES ENTREPRISES (EN %)

Source : Insee, REE (Sirène) 2013

	Nom	Entreprise	Surface aménagée (ha)	Surface disponible (ha)	Extension possible (ha)	Activité	Prix (€HT/m ²)
Aigrefeuille d'Aunis	ZA du Fief Girard	40	48	8,4	4	Industrielles, artisanales, commerciales et de services	15 à 27
Chambon	ZA du Cher	2	1,7	0	1	NC	NC
Ciré d'Aunis	ZA du Moulin	5	1,7	2,3	9	Artisanales	NC
Forges	ZA du Fief Magnou	7	13	2,4	19	Industrielles et artisanales	13,75
Landrais	ZA du Fief de la Pointe	4	1,8	0	2,27	Artisanales	NC
Saint-Georges du Bois	ZA du Fief Saint-Gilles	15	24	1	19	Artisanales	NC
Saint-Mard	ZA du Petit Sergent	2	0	0	16	NC	NC
Surgères	ZI ouest et ZI Ouest II	55	53	0	4,6	Industrielles	10 à 30
Surgères	Zi de la Métairie	9	16	3,6	20	Industrielles	–
Surgères	Parc d'activité de la Combe	0	0	0	21	NC	NC
Surgères	Zone commerciale	0	0	0	8,2	Commerciales	
Vouhé	ZA du Cluseau	2	4,7	NC	NC	NC	NC
Total CdC Aunis Sud	13	141	163,9	17,7	124,07		13,75

NC : Données Non Communiquées

ANNEXE 42 : ZONES D'ACTIVITES ECONOMIQUES, A L'ECHELLE DE LA COMMUNAUTE DE COMMUNES AUNIS SUD

Source : Communauté de Communes Aunis Sud

